

2022年度 入学試験問題

社 会

第 1 回

// **【注 意】** //////////////////////////////////////

試験時間は理科とあわせて60分間です。(11:10～12:10)

社会と理科両方の教科の問題を時間内に解いてください。

問題は1ページから14ページまでです。

解答はすべて解答用紙に記入してください。

解答用紙に受験番号、氏名を記入してください。

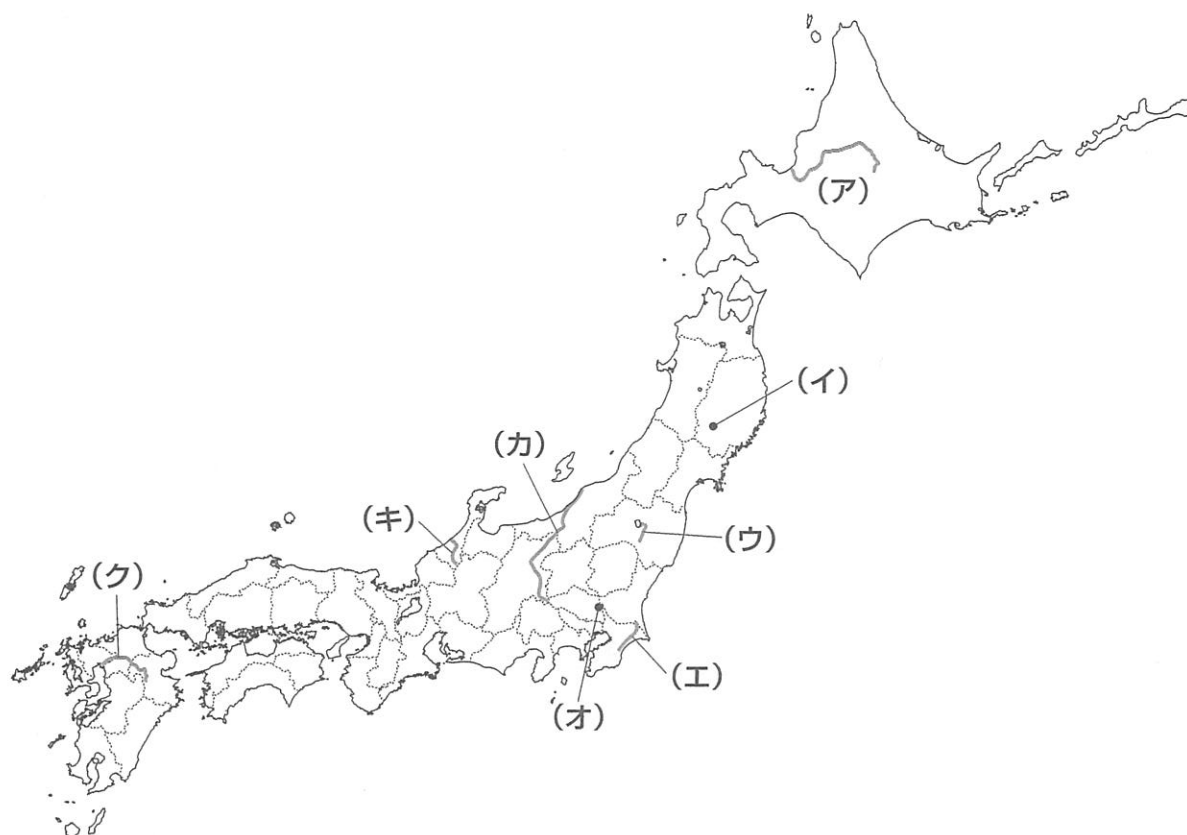
//



洗足学園中学校

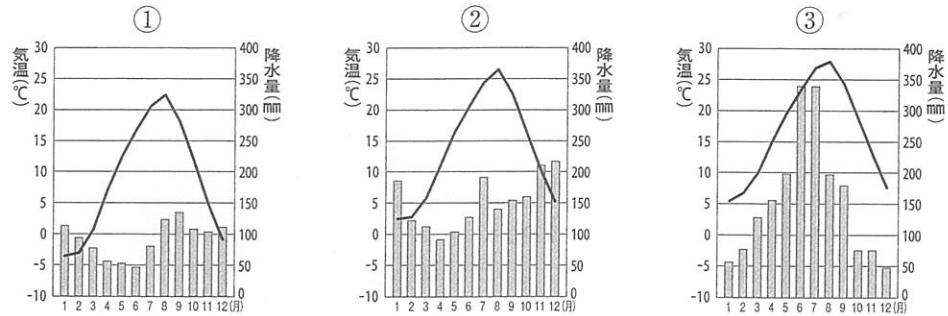
1 次の【地図】を見て、あとの問いに答えなさい。

【地図】



問1 【地図】中の(ア)・(カ)・(ク)の河川について、次の(1)・(2)にそれぞれ答えなさい。

(1) 次の①～③は、【地図】中の(ア)・(カ)・(ク)の河口付近に位置する都市の月別平均気温と降水量を示したものです。①～③と(ア)・(カ)・(ク)の組み合わせとして正しいものを、次のA～Fの中からひとつ選んでアルファベットで答えなさい。



(国立天文台『理科年表』より作成)

- | | | | |
|---|---------|---------|---------|
| A | ① - (ア) | ② - (カ) | ③ - (ク) |
| B | ① - (ア) | ② - (ク) | ③ - (カ) |
| C | ① - (カ) | ② - (ア) | ③ - (ク) |
| D | ① - (カ) | ② - (ク) | ③ - (ア) |
| E | ① - (ク) | ② - (ア) | ③ - (カ) |
| F | ① - (ク) | ② - (カ) | ③ - (ア) |

(2) 次の①～③は、【地図】中の(ア)・(カ)・(ク)の流域でおこなわれている農業について述べたものです。①～③と(ア)・(カ)・(ク)の組み合わせとして正しいものを、次のA～Fの中からひとつ選んでアルファベットで答えなさい。

- ① クリークとよばれる水路がつくられており、米と麦類の二毛作がおこなわれている。
- ② 日本有数の水田単作地帯であり、^{あんきょはいすい}暗渠排水をおこなって^{しつでん}湿田の^{かんでん}乾田化をしてきた。
- ③ 農業に不向きな泥炭地が広く分布していたが、客土をおこなったことにより日本有数の米作地帯となった。

- | | | | |
|---|---------|---------|---------|
| A | ① - (ア) | ② - (カ) | ③ - (ク) |
| B | ① - (ア) | ② - (ク) | ③ - (カ) |
| C | ① - (カ) | ② - (ア) | ③ - (ク) |
| D | ① - (カ) | ② - (ク) | ③ - (ア) |
| E | ① - (ク) | ② - (ア) | ③ - (カ) |
| F | ① - (ク) | ② - (カ) | ③ - (ア) |

問2 [地図] 中の(イ)には日本最大級の扇状地が広がっています。扇状地について述べた文として誤っているものを、次のA～Dの中からひとつ選んでアルファベットで答えなさい。

- A 河川が運んできた砂や小石が堆積する扇形の傾斜地である。
- B 扇状地では、河川が蛇行するため、もとの河川が取り残されてできた三日月湖がみられることが多い。
- C 扇状地の中央部は水はけがよいため、果樹園や畑に利用される。
- D 扇状地の末端の低地には湧き水が出るため、水田や集落が多くみられる。

問3 河川の水を農業や工業で利用するために各地で「利水」がおこなわれてきました。[地図] 中の(ウ)の疏水、(工)の用水について述べた次の文章中の空欄 ・ にあてはまる語句を、それぞれ漢字で答えなさい。

猪苗代湖を水源とする(ウ)は、 盆地をうるおすために明治時代に造られました。 川を水源とする(工)は、九十九里平野をうるおしています。

問4 河川の水を発電に活用するため、河川の上流域を中心にダム建設がおこなわれてきました。これに関連して、次の(1)・(2)にそれぞれ答えなさい。

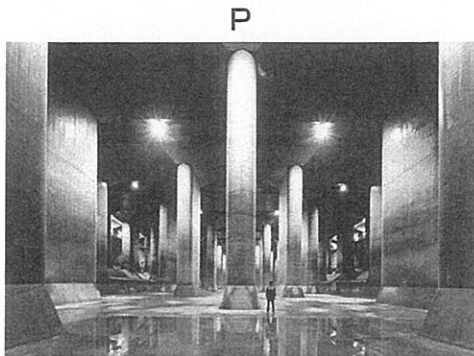
(1) ダム建設や水力発電について述べた文として誤っているものを、次のA～Dの中からひとつ選んでアルファベットで答えなさい。

- A 発電設備を大都市から遠い山間部につくるため、建設費や送電費が高くなる。
- B ダム建設によってつくられたダム湖に沈んでしまう村もあった。
- C 水力発電は水が流れ落ちる力を利用して発電するため、地球温暖化につながりにくい。
- D 降水量が豊富な日本では、どの発電用のダムでも年間を通して安定した電力を生み出せる。

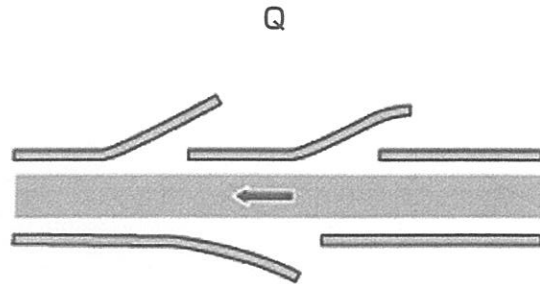
(2) アルミニウムの製造には大量の電力が必要であることから、水力発電所の近くにアルミニウム工場が立地することが多いです。アルミニウムの原料となる鉱石を答えなさい。

問5 河川の氾濫^{はんらん}から人々を守るために、「治水」が重要^{じゅうじょう}になってきます。次の【資料】は、【地図】中の(オ)・(キ)でみられる治水施設や設備に関する写真・図です。【資料】について述べた次の文章中の下線部①・②の内容の正誤の組み合わせとして正しいものを、次のA～Dの中からひとつ選んでアルファベットで答えなさい。

【資料】



(関東地方整備局ホームページより)



※図中の矢印は川の流れる向きを示している

(国土技術政策総合研究所ホームページより)

Pの写真は(オ)の地点にある首都圏^{がいかく}外郭放水路の内部を写したものです。この放水路は①周辺地域でよく起きていた浸水被害を軽減するために建設された、世界最大級の地下放水路です。

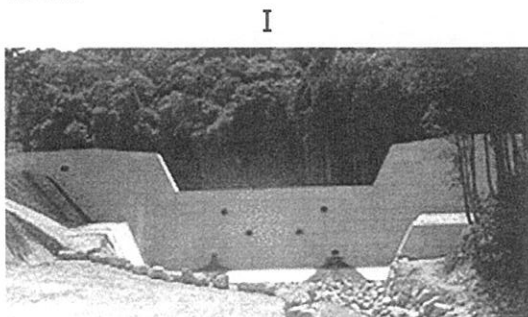
Qの図は(キ)の河川の流域でみられる^{かすみてい}霞堤の模式図です。上流側の堤防と下流側の堤防が二重になるようにした不連続な堤防であり、②増水した河川の水をすみやかに下流域に流すことを目的に造られました。

A ①-正 ②-正
C ①-誤 ②-正

B ①-正 ②-誤
D ①-誤 ②-誤

問6 河川は洪水以外の災害も引き起こすことがあります。近年は各地で集中豪雨^{ちゆうしゅう}による土石流の発生が増えており、土石流による被害を軽減するための砂防ダムが注目されています。次の【資料】は、どちらも砂防ダムの写真です。従来はIのような構造のダムが多くみられましたが、下流の地域への影響^{えいぎきやう}を考慮して、近年はIIのような構造のダムが増加しています。IIのような構造にすることで、どのような効果が期待できますか。ダムの構造の特徴にもふれて文章で説明しなさい。

【資料】



(国土交通省『平成29年度国土交通白書』より)

2 次の文章を読んで、あとの問いに答えなさい。

京都市上京区にある御霊神社（上御霊神社）は、病氣平癒や厄除けなどをご利益とする神社です。この神社は「御霊信仰」にもとづいて創建されました。「御霊信仰」とは、(ア) 怨みをもって亡くなった者の霊が天災や疫病を発生させると考え、その霊を祀ることによってその祟りから免れようとする思想や信仰のことです。

御霊神社に伝わる社記によれば、(イ) 十三(794)年に「崇道天皇」をこの地に祀ったことがこの神社のはじまりだそうです。「崇道天皇」とは、(ウ) 天皇の弟である、早良親王のことです。早良親王は、長岡京造営の主導者藤原種継の暗殺に関与したとされ、現在の(エ) の一部に相当する淡路国に配流される途中で亡くなりました。その後、皇后・妃など(ウ) 天皇の近親者の病死や、疫病の流行などが相次ぎ、これらの出来事は早良親王の祟りであると考えられ、親王の名譽を回復して「崇道」を追号するとともにこの地に祀ったそうです。

同じく社記によれば、貞観五(863)年、都において「御霊」を鎮める祭礼である御霊会が開催されて、早良親王や、三筆で有名な(オ) らの供養がおこなわれました。この御霊会が同社の勅祭(天皇より勅使が派遣される祭祀)のはじめとされています。その後も天皇家からの崇敬は篤く、享保年間に(カ) 霊元上皇が参詣した記録が残っています。そのほか、(キ) 室町幕府・織田家・豊臣家・徳川家など武家からの寄進の記録や、(ク) 松尾芭蕉が奉納した俳句の碑も残されています。

また、この神社の境内における畠山氏の家督をめぐる戦闘が、(ケ) のきっかけとなりました。境内には、「(ケ) 發端御霊合戦舊跡」と刻まれた碑があります。この碑の筆をとったのは、(コ) 近衛文麿の孫にあたる(サ) 細川護熙元内閣総理大臣です。彼は、(ケ) における(シ) 一方の事実上の総大将の家系に連なる人物とされています。

令和初日には、同社の祭礼の神輿が京都御苑内を巡行する等の神事が約半世紀ぶりに復活することになり注目を集めました。しかし、いわゆるコロナ禍のなか、各神事や参拝はその影響に配慮したものとなりました。神事への参加者や参拝客による病氣平癒の祈りが届くことを願うばかりです。

問1 下線部(ア)と考えられている人物について述べた文として誤っているものを、次のA～Dの中からひとつ選んでアルファベットで答えなさい。

- A 菅原道真は、墾田永年私財法を制定して開墾を奨励した。
- B 平将門は、国司と対立して関東を占領し、新皇と称した。
- C 崇徳上皇は、保元の乱において後白河 天皇方に敗北した。
- D 後醍醐天皇は、天皇を中心とした政治を目指し、建武の新政をおこなった。

問2 空欄(イ)・(ウ)にあてはまる年号・天皇の組み合わせとして正しいものを、次のA～Fの中からひとつ選んでアルファベットで答えなさい。

- A (イ) - 延暦 (ウ) - 桓武
- B (イ) - 延暦 (ウ) - 天武
- C (イ) - 天平 (ウ) - 天智
- D (イ) - 天平 (ウ) - 桓武
- E (イ) - 承平 (ウ) - 天武
- F (イ) - 承平 (ウ) - 天智

問3 空欄(工)・(オ)にあてはまる府県・人物の組み合わせとして正しいものを、次のA～Fの中からひとつ選んでアルファベットで答えなさい。

- A (工) - 徳島県 (オ) - 坂上田村麻呂
- B (工) - 徳島県 (オ) - 阿倍仲麻呂
- C (工) - 大阪府 (オ) - 阿倍仲麻呂
- D (工) - 大阪府 (オ) - 橘逸勢
- E (工) - 兵庫県 (オ) - 橘逸勢
- F (工) - 兵庫県 (オ) - 坂上田村麻呂

問4 下線部(力)ころの幕政改革について述べた文としてふさわしいものを、次のA～Dの中からひとつ選んでアルファベットで答えなさい。

- A 御家人の生活を安定させるため、土倉や酒屋に、御家人の借金を帳消しにするよう命じた。
- B 御家人を地頭に任命することにより、御家人の所領の支配を保障した。
- C 各大名に対し、石高1万石につき100石の米を納めるよう命じた。
- D 株仲間による商品流通の独占が、物価上昇の原因であると考え、株仲間の解散を命じた。

問5 下線部(キ)に関連して述べた文として誤っているものを、次のA～Dの中からひとつ選んでアルファベットで答えなさい。

- A 足利義昭が織田信長によって京都から追放され、室町幕府は事実上滅亡した。
- B 織田信長は、仏教勢力を抑えるためにキリスト教を保護し、ローマに天正遣欧使節を派遣した。
- C 豊臣秀吉は、バテレン追放令を発して宣教師の国外退去を命じた。
- D 徳川家康は、関ヶ原の戦いにおいて石田三成に勝利し、のちに大坂夏の陣において豊臣家を滅ぼした。

問6 下線部(ク)の代表的な作品である『奥の細道』について述べた文①・②の内容の正誤の組み合わせとして正しいものを、次のA～Dの中からひとつ選んでアルファベットで答えなさい。

- ① 元禄期に完成した浮世草子である。
② 『古事記』についての研究をまとめたものである。

- A ①-正 ②-正 B ①-正 ②-誤
C ①-誤 ②-正 D ①-誤 ②-誤

問7 空欄(ケ)に関連して、次の(1)・(2)にそれぞれ答えなさい。

(1) 御霊神社がある京都市上京区には、「西陣」の碑があり、その一帯は「西陣」という名称でよばれます。この名称は、下線部(シ)と対立していた「ある守護大名」がとった行動に由来しているといわれています。空欄(ケ)と「ある守護大名」を明らかにして、「西陣」の名称の由来を、解答欄にあわせて文章で答えなさい。

(2) 「西陣」の碑は、京都市考古資料館の建物の前にあります。考古学に関連して、日本における考古学的発見について述べた文として正しいものを、次のA～Dの中からひとつ選んでアルファベットで答えなさい。

- A 貝塚の発掘や分布の調査結果によって、縄文時代当時の海面は、現在の海面より低かったと推測されている。
B 縄文時代には、埴輪がつくられ、子孫繁栄を祈るための道具として使用された。
C 弥生土器は、発掘された場所の地名がその名称の由来となった。
D 遺跡の発掘・調査結果によって、弥生時代は、石器や青銅器を使用した時代であり、鉄器がまったく使用されていない時代であったと推測されている。

問8 下線部(コ)は、日中戦争開戦時に内閣総理大臣を務めた人物です。日中戦争開戦以降の日中関係について述べた文として正しいものを、次のA～Dの中からひとつ選んでアルファベットで答えなさい。

- A 日中共同声明によって、日本と中華人民共和国との国交が正常化した。
B 北京郊外の柳条湖において、日本軍と中華民国軍が衝突した。
C ノモンハン事件において、日本は中華民国軍に大敗した。
D 盧溝橋事件をきっかけとして、満州事変が始まった。

問9 1993年に下線部(サ)による内閣が発足したことによってそれまで30年以上与党であった「ある政党」が政権を失いました。「ある政党」を何といますか。漢字で答えなさい。

問題は次のページに続きます。

3 次の文章を読んで、あとの問いに答えなさい。

2021年9月5日、東京パラリンピックの開会式をむかえ、約1か月にわたる東京オリンピック・パラリンピックはすべての競技を終えました。新型コロナウイルス感染症の影響により多くの会場が無観客になるなど、当初の予定とは大きく形を変えての実施となったのは記憶に新しいところです。しかし、こうした困難な状況にあっても、最後まで変わらずに貫かれたものがあります。それは、オリンピック・パラリンピックの基本的な理念です。

今回のオリンピック・パラリンピックが掲げていた3つの基本コンセプトのうちのひとつに「多様性と調和」があります。これは、人種・肌の色・性別・性的指向・言語・宗教・政治・障がいの有無など、他者から見えやすいちがいがいからそうでないものまで、あらゆるちがいをまずは肯定し、受け容れ、お互いに認め合うことの重要性を訴えたものです。こうした(ア)多様性の考え方は、グローバル化する世界のなかで、ますます重要になってきています。日本に暮らす(イ)外国人の数は、2020年末の時点で280万人を超えており、東京でのオリンピック・パラリンピックの開催が決まった2013年と比較すると、70万人以上も増えています。

異なる背景を持つ人と共に暮らしていくうえで重要になるのは、すべての人がひとりの個人として(ウ)きちんと権利が保障される環境を整えていくことです。自然災害の発生を例に考えてみましょう。気象庁や地方公共団体は、自然災害の発生が予見される地域に対し、(エ)避難情報をはじめとするさまざまな情報を発表します。すべての人の命を救うためには、発表した情報がすべての人に伝わらなければいけません。(オ)日本語を母語としない人に情報を伝えるための手立てとしてまず思いつくのが、英語での情報提供ではないでしょうか。しかし、日本語を母語としないすべての人が英語を得意とするわけではありません。ある調査では、日本に定住する外国人のうち、母語以外でわかる言語として「英語」と答えた人は、44.0%に留まったそうです。「英語で情報を伝えれば、すべての人に伝わる」という考え方は、幻想にすぎないのです。

こうした状況のなか、近年注目されているのは「やさしい日本語」による情報提供です。書くときは、文章をわかりやすく書く、漢字にルビをふるなどの工夫をします。会話をするときには、ゆっくりわかりやすい言葉で話す、相手の話をゆっくり聴く、丁寧語で話すなどの工夫をします。こうした少しの工夫で、情報は格段に伝わりやすくなるのです。洗足学園中学校が位置する(カ)川崎市は、2021年3月に「川崎市〈やさしい日本語〉ガイドライン」を作成し、「やさしい日本語」の活用を推進しています。

ここで注意しなければならないのは、「やさしい日本語」の活用が求められているのは、(キ)政治における権力を持つ存在だけではないということです。ごみの分別や通院といった日常生活の場面では、わたしたち一人ひとりが情報を発信する必要があります。(ク)社会を構成する一員として、日本語を母語とする人が「やさしい日本語」を使いこなせるようになることが大切です。また、「やさしい日本語」の活用は、日本語を母語としない人が情報を発信する際にも有用であるとされています。あらゆる人が情報を受け取るだけでなく、情報を発信することができる環境を整えることが、社会の多様性を実現する土台となることでしょう。

すべての人が互いを認め合い、自分らしく生きることのできる社会をめざす取り組みは、まだはじまったばかりです。オリンピック・パラリンピックという空間に響いた「多様性と調和」というスローガンを、真の意味での「オリンピック・パラリンピックの遺産」にできるかどうかは、これからのわたしたちのふるまい方にかかっています。

問1 下線部(ア)に関連して、次の(1)・(2)にそれぞれ答えなさい。

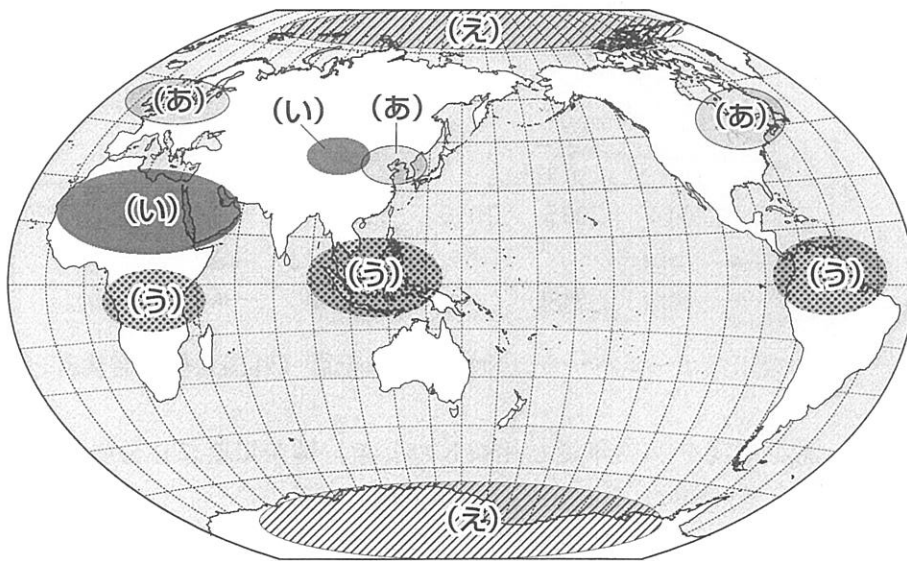
(1) 多様性の考え方は、持続可能な社会を実現していくためにも不可欠であるとされています。持続可能な社会をめざす国際連合の取り組みについて述べた文①・②の内容の正誤の組み合わせとして正しいものを、次のA～Dの中からひとつ選んでアルファベットで答えなさい。

- ① 2015年、極度の貧困と飢餓の撲滅などの8つの目標を掲げたミレニアム開発目標(MDGs)が採択された。
- ② 2021年、核兵器の開発・実験・使用などを禁止する、核兵器禁止条約が発効した。

- | | | | | | |
|---|-----|-----|---|-----|-----|
| A | ①-正 | ②-正 | B | ①-正 | ②-誤 |
| C | ①-誤 | ②-正 | D | ①-誤 | ②-誤 |

(2) 多様性の考え方は、自然環境の保護という観点においても重要です。次の[地図]中の(あ)～(え)は、ある環境問題が発生している主な地域を示しています。(あ)の地域で発生している環境問題として最も適当なものを、次のA～Dの中からひとつ選んでアルファベットで答えなさい。

[地図]

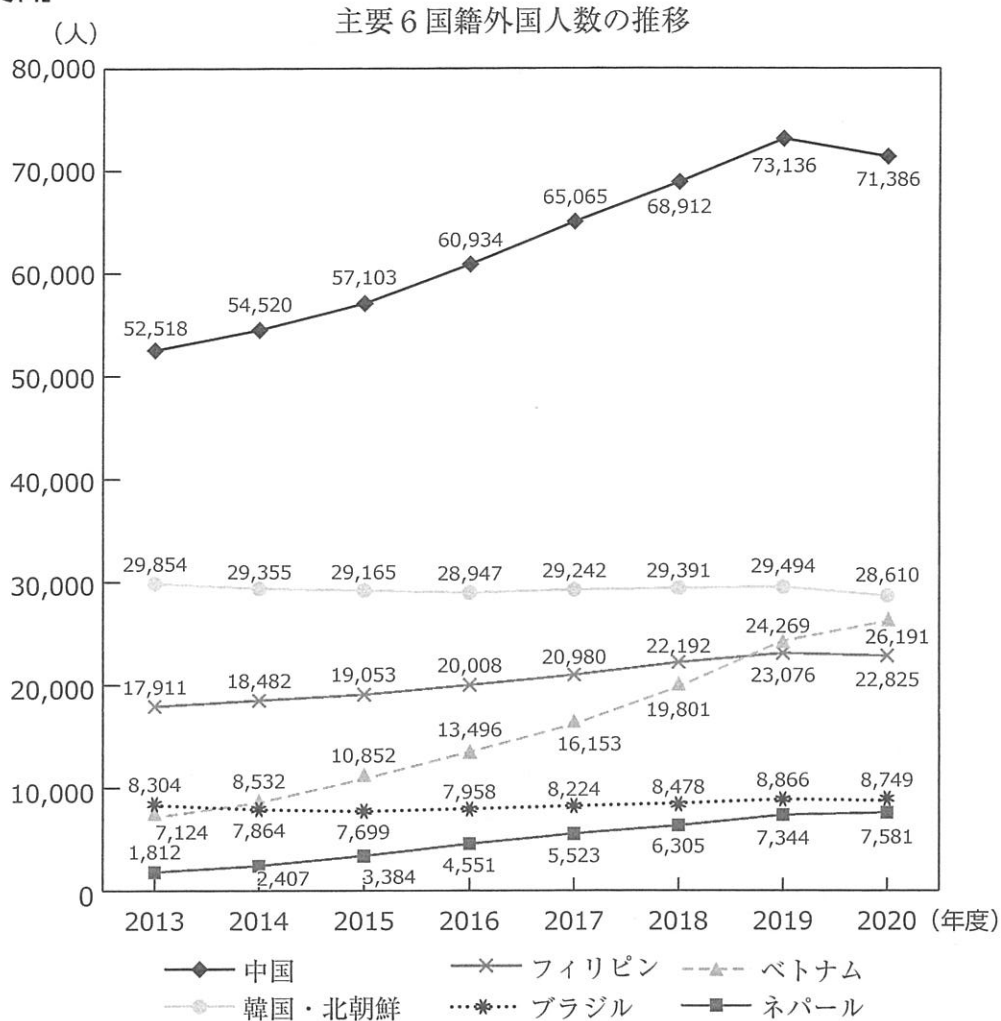


(経済産業省「わたしたちの暮らしとエネルギー」より作成)

- | | | | | | | | |
|---|--------|---|-----|---|-----|---|---------|
| A | 熱帯林の減少 | B | 砂漠化 | C | 酸性雨 | D | オゾン層の破壊 |
|---|--------|---|-----|---|-----|---|---------|

問2 下線部(イ)に関連して、次の【資料】は、神奈川県に住む主要6国籍の外国人^{こくせき}の人数の推移を示したものです。【資料】から読み取れることとして正しいものを、次のA～Dの中からひとつ選んでアルファベットで答えなさい。

【資料】



(神奈川県ホームページ「県内外国人統計(外国人登録者統計)」より作成)

- A 2020年度を2013年度と比較したとき、神奈川県に住む外国人の増加数が最も多い国は、6か国の中では中国である。
- B 2020年度を2013年度と比較したとき、神奈川県に住む外国人数の増加率が最も高い国は、6か国の中ではネパールである。
- C 2020年度を2016年度と比較したとき、神奈川県に住む外国人の増加数が3000人以上増えているのは、6か国中2か国である。
- D 2020年度を2016年度と比較したとき、神奈川県に住む外国人数が1.5倍以上に増えているのは、6か国中3か国である。

問3 下線部(ウ)に関連して、次の(1)・(2)にそれぞれ答えなさい。

(1) 人々の権利を保障するためには、裁判所が適切な役割を果たすことが必要です。裁判所について述べた文として誤っているものを、次のA～Dの中からひとつ選んでアルファベットで答えなさい。

- A 裁判所は、最高裁判所・高等裁判所・地方裁判所・家庭裁判所・簡易裁判所の5種類に分けられる。
- B 裁判の当事者は、裁判の判決に不服がある場合、ひとつの事件について、原則として3回まで裁判を受けることができる。
- C 最高裁判所の裁判官は、任命された後に初めておこなわれる衆議院議員総選挙において、その職責にふさわしいかどうかの国民審査を受ける。
- D 重大な刑事裁判の第一審に裁判官と共に加わる裁判員は、衆議院議員の被選挙権を持つ人の中からくじで選ばれる。

(2) 人々の権利を確実なものとするために、さまざまな社会保障制度が整備されています。基本的人権や社会保障制度について述べた文として正しいものを、次のA～Dの中からすべて選んでアルファベットで答えなさい。

- A 日本国憲法では社会権のひとつとして、人間らしい生活環境を求める権利である環境権が規定されている。
- B 日本国憲法では社会権のひとつとして、健康で文化的な最低限度の生活を営む権利である生存権が規定されている。
- C 社会保障制度のひとつである公衆衛生の仕事として、保健所が感染症の予防活動をおこなっている。
- D 社会保障制度のひとつである医療保険によって、病院の窓口で一部の負担金を支払うだけで医療が受けられるようになっている。

問4 下線部(工)に関連して、2021年5月20日、改正された災害対策基本法が施行され、大雨などの災害時に地方公共団体が発表する避難情報の名称が変更されました。次の【資料】は、改正後の避難情報をまとめたものです。【資料】中の空欄 X は警戒レベル4に位置づけられ、原則としてすべての人が危険な場所から避難することを呼びかける情報です。空欄 X にあてはまる語句を漢字4字で答えなさい。

【資料】

警戒レベル	避難情報
5	緊急安全確保
〈警戒レベル4までに必ず避難!〉	
4	<u> </u> X <u> </u>
3	高齢者等避難
2	大雨・洪水・高潮注意報(気象庁)
1	早期注意報(気象庁)

(内閣府「新たな避難情報に関するポスター・チラシ」より作成)

問5 下線部(オ)として、言語ではないものを用いて情報を提供する方法もあります。次の【資料】は、言語に頼ることなく簡略化された図式を用いることでなんらかの情報を表現する「絵文字」の一例です。こうした「絵文字」を何といいますか。カタカナ6字で答えなさい。

【資料】



非常口をあらわす「絵文字」



エスカレーターをあらわす「絵文字」

(国土交通省ホームページより)

問6 下線部(力)の取り組みについて述べた文として誤っているものを、次のA～Dの中からひとつ選んでアルファベットで答えなさい。

- A 川崎市は、良好な地域環境を保全・創造するため、大規模な開発をおこなう前に環境におよぼす影響を調査する「環境アセスメント」に関する条例を、全国に先駆けて制定した。
- B 川崎市は、公務員の長時間労働を是正するため、市長や市議会議員に代わって市政の業務を仕分けする「オンブズマン(オンブズパーソン)制度」を、全国に先駆けて導入した。
- C 川崎市は、外国人の市民が国籍や文化、言語のちがいなどにより不利益を受けないようにするため、外国籍の市民は地方公務員になれないとする「国籍条項」を一部を除いて撤廃した。
- D 川崎市は、差別のない人権尊重のまちづくりを進めるため、特定の国の出身者であることのみを理由とした差別的な言動である「ヘイトスピーチ」に刑事罰を科した条例を制定した。

問7 次の【資料】は、ある思想家が下線部(キ)のあり方について述べた書物の一部を日本語訳したものです。【資料】のような状況になることを防ぐためにこの書物で語られている政治権力のあり方を何といいますか。漢字で答えなさい。

【資料】

権力をもつ者はみな、それを乱用しがちであるということは、永遠に変わらない経験である。……もし法律を定める権力と公共の決定を実行する権力、罪や私人間の争いを裁く権力が同一の人間、または……同一団体のもとに統合されるなら、自由は失われてしまうだろう。

問8 下線部(ク)として、市民は選挙を通して政治に参加します。しかし、選挙の他にも、さまざまな方法で市民は政治に参加することができます。選挙以外に市民の考えを政治に反映させる手段にはどのようなものがありますか。異なる観点からふたつ、文章で説明しなさい。

1 問1 (1) 3点 (2) 3点 問2 3点

問3 X Y 2点×2

問4 (1) 3点 (2) 2点 問5 3点

問6

小計	/ 25
----	------

4点

2 問1 2点 問2 2点 問3 2点 問4 3点

問5 3点 問6 2点

問7 (1)

ことに由来する。

4点

問7 (2) 2点 問8 3点 問9 2点 党

小計	/ 25
----	------

3 問1 (1) 2点 (2) 2点 問2 2点

問3 (1) 3点 (2) 3点

問4 2点 問5 2点

問6 3点 問7 2点

問8

小計	/ 25
----	------

2点×2

受験番号

氏名

合計	/ 75
----	------