

# 鷗友学園女子中学校

2023年度

## 第一回入学試験問題

### 【 社 会 】

時間 45分

#### 【 注 意 】

1. 試験開始の合図があるまで中を見てはいけません。
2. 問題用紙は、全部で14ページあります。試験中によごれや不足しているページに気づいた場合は、手を上げて監督かんとくの先生をよんでください。
3. 解答用紙は問題用紙にはさまれています。

受験番号	氏 名

1. 次の文章を読み、問いに答えなさい。

日本で最も大きな湖は、 ①  県の面積の6分の1を占める琵琶湖です。

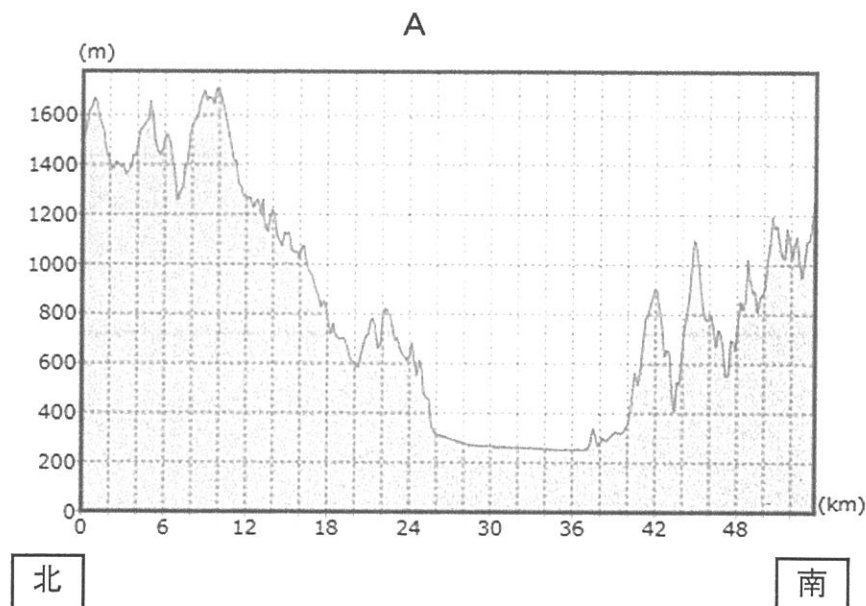
琵琶湖からは瀬田川せたがわが流れ出て、(a) 京都府で宇治川、(b) 大阪府で淀川よどがわと名前を変えて(c) 大阪湾に注ぎこんでいます。琵琶湖では古くから漁業さかが盛んで、真珠しんじゆなどの(d) 養殖ようしょくも行われています。また、(e) 明治時代には琵琶湖と京都の間に琵琶湖疎水そが完成し、産業発展いしずえの礎すいとなりました。

①  県は7月1日を「びわ湖の日」と定めています。かつて琵琶湖では、富栄養化によってプランクトンが異常に増え、水の色が変わる ②  が発生していました。その後「琵琶湖の富栄養化の防止に関する条例」が制定され、水質の改善への努力が行われてきました。「びわ湖の日」は琵琶湖への思いを共有し、環境かんきようを守る取り組みを行う日となっています。

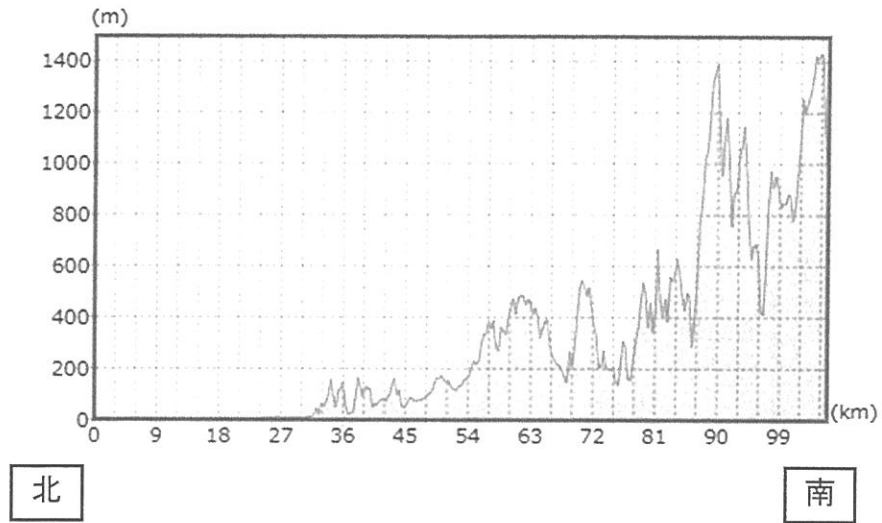
問1 文中の ①   ②  にあてはまることばを答えなさい。

なお、同じ番号には、同じことばが入ります。

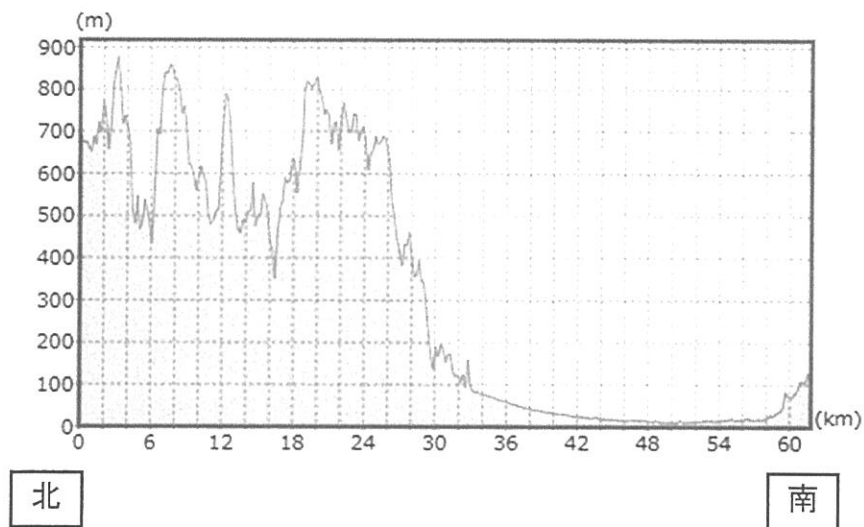
問2 下線部(a)について。次のA～Cは、京都府、新潟県、山梨県のいずれかの府県庁所在地を通る南北の断面図です。A～Cにあてはまる府県の組み合わせとして正しいものを次のア～カから1つ選び、記号で答えなさい。



B



C



(国土地理院ウェブサイト <https://maps.gsi.go.jp/>をもとに作成)

- ア. A = 京都府      B = 新潟県      C = 山梨県
- イ. A = 京都府      B = 山梨県      C = 新潟県
- ウ. A = 新潟県      B = 京都府      C = 山梨県
- エ. A = 新潟県      B = 山梨県      C = 京都府
- オ. A = 山梨県      B = 新潟県      C = 京都府
- カ. A = 山梨県      B = 京都府      C = 新潟県

問3 下線部 (b) について。大阪府は日本で2番目に面積が小さい都道府県です。

【資料1】のア～エは、面積が小さい府県である、香川県、大阪府、沖縄県、鳥取県のいずれかの年平均気温、年間降水量、年間雪日数(2019年)を示しています。大阪府にあてはまるものを次のア～エから1つ選び、記号で答えなさい。

【資料1】

府県	年平均気温(°C)	年間降水量(mm)	年間雪日数(日)
ア	16.0	1536.5	38
イ	17.3	927.5	3
ウ	17.6	1219.0	6
エ	23.9	2637.5	0

(総務省統計局「統計でみる都道府県のすがた2021」をもとに作成)

問4 下線部(c)について。大阪湾周辺の工場が集中している地帯は、<sup>はんしん</sup>阪神工業地帯と呼ばれています。【資料2】のA～Cは、日本の三大工業地帯のいずれかについて、1960年・1980年・2019年の全国の工業製品<sup>しゅつ がかく</sup>出荷額にしめる割合(%)を示したものです。A～Cにあてはまる組み合わせとして正しいものを次のア～カから1つ選び、記号で答えなさい。

著作権の関係上、非表示にしています。

- |                               |            |            |
|-------------------------------|------------|------------|
| ア. A = <sup>けいひん</sup> 京浜工業地帯 | B = 中京工業地帯 | C = 阪神工業地帯 |
| イ. A = 京浜工業地帯                 | B = 阪神工業地帯 | C = 中京工業地帯 |
| ウ. A = 中京工業地帯                 | B = 京浜工業地帯 | C = 阪神工業地帯 |
| エ. A = 中京工業地帯                 | B = 阪神工業地帯 | C = 京浜工業地帯 |
| オ. A = 阪神工業地帯                 | B = 京浜工業地帯 | C = 中京工業地帯 |
| カ. A = 阪神工業地帯                 | B = 中京工業地帯 | C = 京浜工業地帯 |

問5 下線部(d)について。近年では「育てる漁業」として、養殖漁業(養殖業)に加え、<sup>さいばい</sup>栽培漁業も盛んに行われています。養殖漁業と栽培漁業について、それぞれ説明しなさい。

問6 下線部(e)について。琵琶湖疎水について調べたAさんとBさんの会話です。これを読んで、以下の問いに答えなさい。

Aさん：人工的に作られた水路には運河もあると思うけど、疎水とどう違うのかな？

Bさん：運河は  を目的として作られるけど、疎水は農業や生活などに使う水の供給が一番の目的といえそうだね。

Aさん：ところで「琵琶湖疎水が産業発展の礎となった」といわれるのはなぜだろう？

Bさん：【資料3】の琵琶湖疎水周辺の地形図から考えてみよう。地形図中青色の点線と実線で示されている琵琶湖疎水をたどると、「蹴上駅」の北西方向に  の地図記号があることが分かるね。

Aさん：なるほど。【資料4】は、琵琶湖疎水と同じく明治時代に作られた安積疎水周辺の地形図だけど、「中山峠」付近にも同じく  の地図記号があるよ。

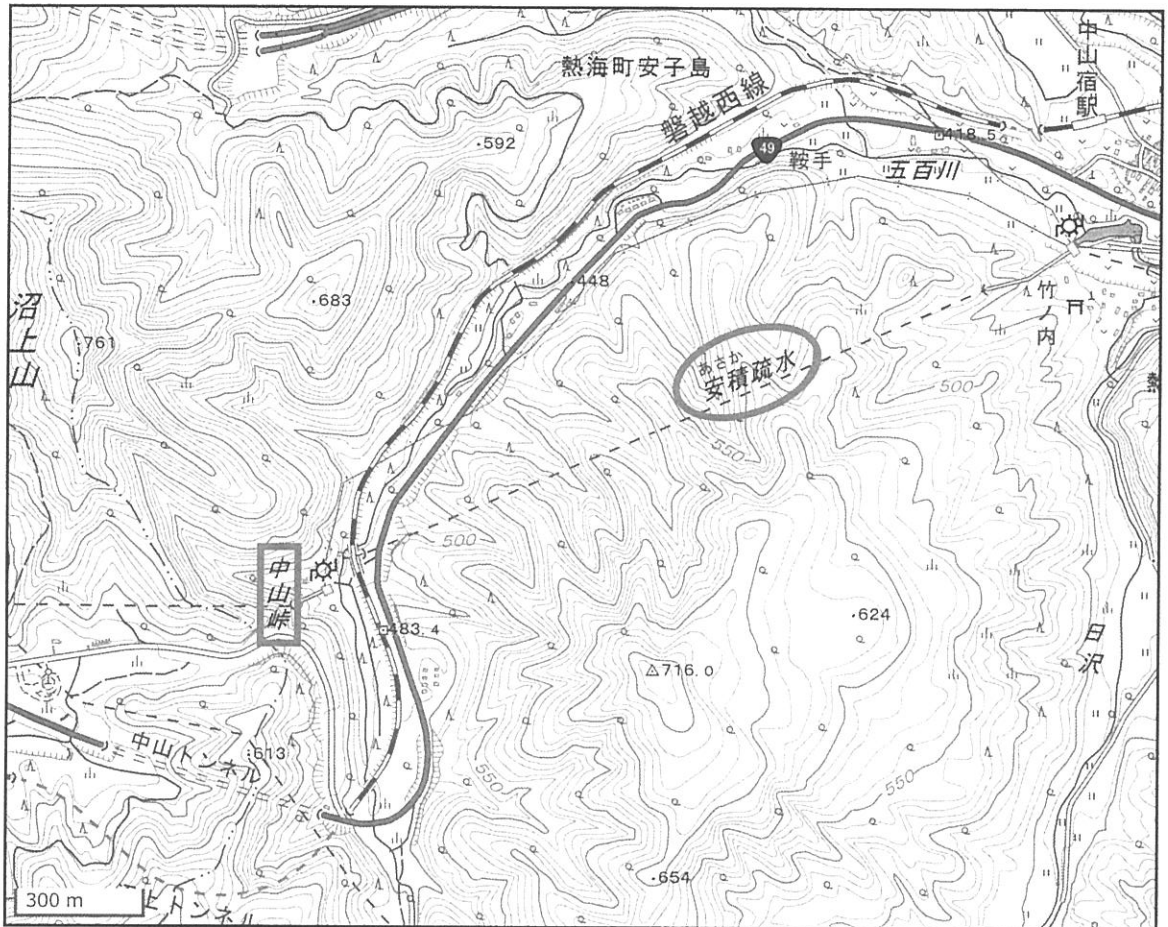
Bさん：水を色々な形で使っていたことがわかるね。

### 【資料3】琵琶湖疎水周辺の地形図



(国土地理院ウェブサイト <https://maps.gsi.go.jp/>をもとに作成)

【資料4】安積疎水周辺の地形図



(国土地理院ウェブサイト <https://maps.gsi.go.jp/>をもとに作成)

(1) 文中の ① にあてはまる内容を答えなさい。

(2) 文中の ② にあてはまることばを答えなさい。

なお、同じ番号には、同じことばが入ります。

(3) 【資料3】・【資料4】の疎水の水源となる湖は、それぞれ東西のどちら側にあると考えられますか。地形図を読み取って考え、次のア～エから1つ選び、記号で答えなさい。

ア. 琵琶湖疎水の水源＝東側

安積疎水の水源＝東側

イ. 琵琶湖疎水の水源＝東側

安積疎水の水源＝西側

ウ. 琵琶湖疎水の水源＝西側

安積疎水の水源＝東側

エ. 琵琶湖疎水の水源＝西側

安積疎水の水源＝西側

2. 次の文章を読み、問いに答えなさい。

歴史は変わらないものだと思われていますが、実は研究が進むにつれて、新しい発見によって変わっていくこともあります。

縄文時代は狩りが中心の生活だったというイメージが、500人規模の集落が1500年間も続いた青森県の  ①  遺跡が発見されたことで、大きく変わりました。

日本最大の古墳は、かつて仁徳天皇陵古墳と呼ばれていましたが、仁徳天皇の墓であるという証拠がないという理由で、今は地名をとって大仙古墳と呼ばれています。内部を調査したら、誰の墓かわかるかもしれません。

聖徳太子も、元々の名前である厩戸王（皇子）と呼ぶようになり、彼一人の力で（a）冠位十二階や十七条の憲法を定めたのではなく、推古天皇や蘇我氏と協力して行ったのだと考えられるようになりました。

発掘が進んだことで、（b）藤原京が、平城京、長岡京、平安京と比べて最も大きかったこともわかりました。現在の町並みの下に隠れている部分が明らかになると、またさらなる発見があるでしょう。

（c）鎌倉幕府の成立した年についても、これまで1192年とされていましたが、現在は、1185年に実質的に成立したと考えられるようになりました。

江戸時代の鎖国に関しても、現在では、「いわゆる鎖国」と表現して、江戸幕府は国を閉ざしていたわけではないと説明されています。（d）長崎を含めて、四つの窓口で外国や他民族との交流がありました。

明治時代の（e）日露戦争は、直接戦った日本とロシアの対立関係だけではなく、それ以外の国も含めたより大きな国際関係が重要だと考えられるようになってきました。

1945年8月15日に日本の無条件降伏で終わった戦争をどのように呼ぶかも、いろいろと変わってきました。戦争当時は「大東亜戦争」、戦後しばらくの間は「太平洋戦争」、近年は（f）「アジア太平洋戦争」という言い方をするようになりました。

（g）沖縄返還に関しても、アメリカ政府と日本政府の間に、核兵器についての「密約」があったことがアメリカや日本の当事者の証言から明らかになりました。

1967年に  ②  首相が、核兵器について（h）「持たず、作らず、持ち込ませ  
ず」と答弁しました。この原則を沖縄にも適用することを、返還の前年に衆議院で決議しました。しかし、返還後も、アメリカが必要とする場合には（i）核兵器を再び持ち込む



ことを認めるとしていたのです。

今わかっていないこと、伏せられていたことがいつか明らかになり、新しい事実に基づいて歴史は書き換えられていくのです。

問1 文中の   にあてはまることばを答えなさい。

問2 下線部 (a) について。冠位十二階の制度ができたことで、地位の与え方が氏姓制度の時とは変わりました。氏姓制度と比較して、地位の与え方がどう変わったか説明しなさい。

問3 下線部 (b) について。次のできごとと、それが起きた時の都の組み合わせとして正しいものを次のア～エから1つ選び、記号で答えなさい。

	できごと	当時の都
ア	平清盛が太政大臣 <small>だいじょうだいじん</small> になった。	平城京
イ	『日本書紀』が編集された。	平安京
ウ	大宝律令 <small>りつりょう</small> が制定された。	藤原京
エ	第1回遣隋使 <small>けんずいし</small> が送られた。	長岡京

問4 下線部 (c) について。鎌倉幕府が実質的に成立した年が、1185年と考えられるようになった理由を答えなさい。

問5 下線部 (d) について。四つの窓口について説明した文として誤っているものを次のア～エから1つ選び、記号で答えなさい。

ア. オランダと中国とは、長崎の出島で貿易を行った。

イ. 対馬藩はんは、貿易の他、朝鮮通信使ちょうせんを江戸まで送り届けた。

ウ. 松前藩は、蝦夷地えぞちでアイヌと交易を行った。

エ. 薩摩藩さつまは、琉球王国りゅうきゅうを通じて中国の品を手に入れた。

問6 下線部（e）について、以下の問いに答えなさい。

(1) 【資料1】は、日露戦争前のあるできごとを描いた「火中の栗」と呼ばれる風刺画です。日露戦争前のあるできごととは何か答えなさい。

(2) 【資料1】で左端の人物が焼いて食べようとしている「栗」は、どこの国を表しているか、当時の国名で答えなさい。

著作権の関係上、非表示にしています。

問7 下線部（f）について。日本が関わった戦争の期間を示した次の表の【 A 】にあてはまるできごとを答えなさい。

	1931	1932	1933	1934	1935	1936	1937	1938	1939	1940	1941	1942	1943	1944	1945
満州事変		■	■												
【 A 】							■	■	■	■	■	■	■	■	■
第二次世界大戦									■	■	■	■	■	■	■
太平洋戦争												■	■	■	■

問8 下線部（g）について。1960年代後半、沖縄では祖国復帰運動とともに、ある戦争に対する反戦運動も盛り上がりました。この反戦運動はアメリカでも激しく起きていました。ある戦争とは何か、次のア～エから1つ選び、記号で答えなさい。

ア. 朝鮮戦争    イ. ベトナム戦争    ウ. イラク戦争    エ. 湾岸戦争<sup>わんがん</sup>

問9 下線部（h）について。この原則を何と呼ぶか答えなさい。

問10 下線部（i）について。2022年6月に、第1回核兵器禁止条約締約国会議が開かれました。日本は条約に参加しておらず、会議にも参加しませんでした。【資料2】を読んで、問いに答えなさい。

### 【資料2】日本の立場

条約には、核兵器を保有する国々が参加していない。日本が加わって議論をしても、実際に核廃絶にはつながらない。

日本としては、核兵器保有国と非保有国が加わる核拡散防止条約（NPT）の再検討会議の枠組みなどを通じて双方の橋渡し<sup>そうほう</sup>となり、現実的に核軍縮を前に進めることを優先する。

【資料2】に触れられていない、日本が核兵器禁止条約に参加しない理由として考えられることを答えなさい。一方で、国内外から、日本こそ条約に参加すべきだという意見が数多く出る理由を、日本の歴史を踏まえて説明しなさい。

3. 次の文章を読み、問いに答えなさい。

「人間の安全保障ほしょうに関する特別報告書」が（a）2022年2月、（b）国連開発計画（UNDP）によって発表されました。グローバル化が進んだ現在の国際社会では、国境を越えた問題や地球規模きぼの課題に対して、国家がその国境と国民を守るという伝統的な「国家の安全保障」の考え方のみでは対応できません。そこで、国家の安全保障を補いおぎな、強化する考え方として、人間一人ひとりに焦点しやうてんを当てる「人間の安全保障」が重要となります。この考え方を反映させて、紛争ふんそうや（c）軍事衝突、（d）環境破壊、難民問題などに対し、対策たいさくがとられています。

「人間の安全保障」という考え方では、恐怖きょうふからの自由、欠乏けつぼうからの自由が重視じゆうしされます。これは（e）日本国憲法の前文とも共通する考え方です。「人間の安全保障」を日本の外交に本格的に位置づけたのは、1998年の小淵恵三おぶちけいぞう（f）内閣総理大臣の演説でした。（g）現在のさまざまな問題に対して、「人間の安全保障」の考え方を反映させてどのように対応すれば、人々が尊厳そんげんを持って生きることができるようになるのか、引き続き考えなければならないでしょう。

問1 下線部（a）について。2022年に起きたできごととして誤っているものを次のア～エから1つ選び、記号で答えなさい。

- ア. 日中国交正常化から100周年を迎え、これを祝う行事が開催かいさいされた。
- イ. 国連総会において、日本は安全保障理事会の非常任理事国に選出された。
- ウ. 沖縄県知事選挙が行われ、玉城デニーたまき氏が再選された。
- エ. 参議院議員通常選挙では、自民党が改選議席の過半数を獲得した。

問2 下線部（b）について。国連開発計画（UNDP）が取り組んできた問題の1つに、南北問題があります。南北問題とは何か、説明しなさい。

問3 下線部（c）に関連して。軍隊に対しては、その独走を防ぐしくみを設けておく必要があります。この目的のために、軍人ではない人が軍隊を指揮しきする原則を何というか、答えなさい。

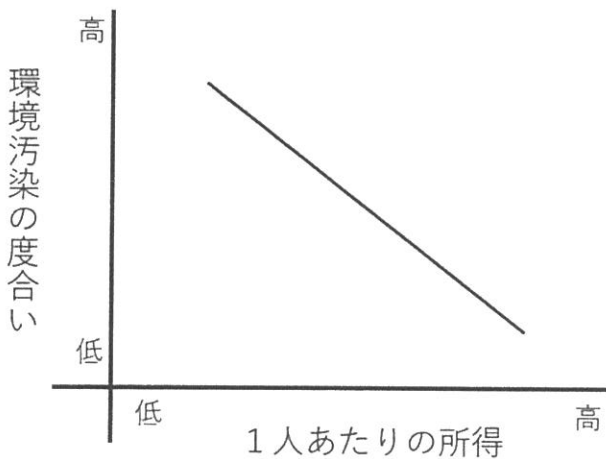
問4 下線部 (d) について。環境破壊については、これまでさまざまな研究が行われてきました。経済成長と環境汚染の度合いの関係については、【資料1】のような分析があります。

**【資料1】 経済成長と環境汚染の度合いの関係についての分析**

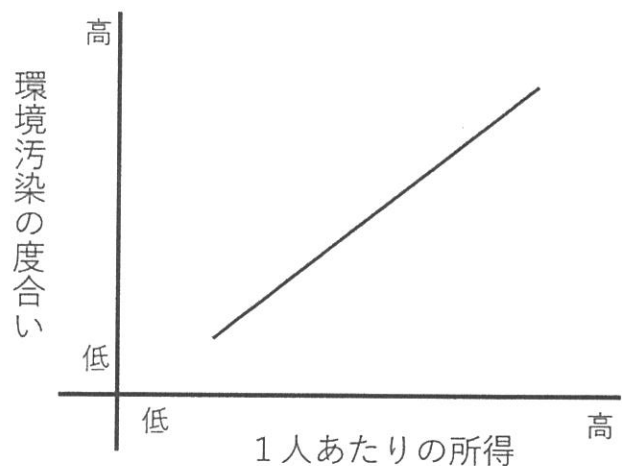
経済成長が進んで1人あたりの所得が高くなってくると、それに伴って環境汚染の度合いが高まっていく。ある程度、経済成長が進むと、環境汚染への対策が行われるようになるため、環境汚染の度合いは低くなっていく。

ここで述べられている経済成長と環境汚染の度合いの関係を表したグラフとして最も適切なものを次のア～エから1つ選び、記号で答えなさい。

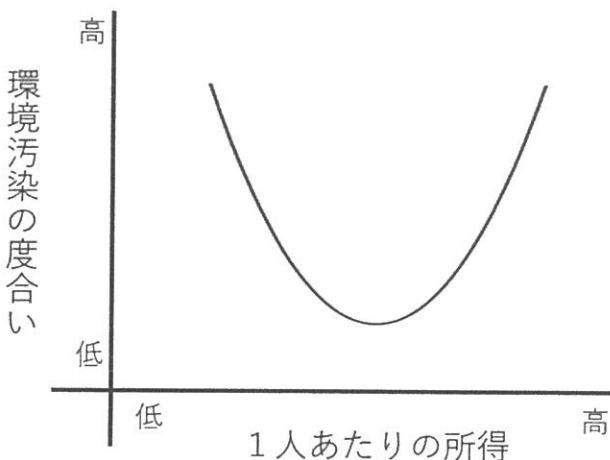
ア.



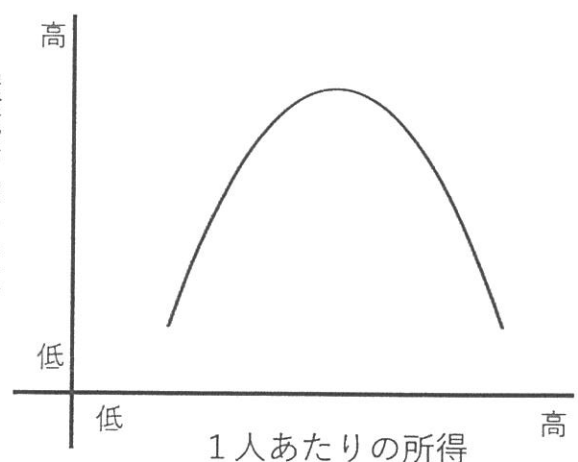
イ.



ウ.



エ.



問5 下線部（e）について。【資料2】は日本国憲法前文の一部です。

次の ① ② にあてはまることばをそれぞれ答えなさい。

なお、同じ番号には、同じことばが入ります。

【資料2】日本国憲法前文の一部

〔前略〕われらは、① を維持し、専制と隷従、いじ せんせい れいじゆう 圧迫と偏狭あつぱく へんきょうを地上から永遠じよきよに除去しようと努めている国際社会において、名誉ある地位めいよを占めたいと思う。われらは全世界の国民が、ひとしく恐怖と欠乏から免かれ、① のうちに② する権利けんりを有することを確認かくにんする。

問6 下線部（f）について。内閣総理大臣は、国会議員の中から、国会で指名されます。

これに関連して、以下の問いに答えなさい。

(1) 次のXとYの文は、国会の本会議について述べたものです。それぞれの文が正しいか、誤っているかを判断し、その組み合わせとして適切なものを次のア～エから1つ選び、記号で答えなさい。

X. 本会議は、総議員の3分の1以上の出席で成立する。

Y. 本会議では、特別な場合のぞを除いて、出席議員の過半数の賛成で議決される。

- ア. X = 正しい                      Y = 正しい
- イ. X = 正しい                      Y = 誤っている
- ウ. X = 誤っている                Y = 正しい
- エ. X = 誤っている                Y = 誤っている

(2) 国会議員は有権者ゆうけんしやによる選挙で選ばれます。衆議院議員総選挙しゅうぎいんの比例代表制において、有権者が投票用紙に書く内容として正しいものを次のア～エから1つ選び、記号で答えなさい。

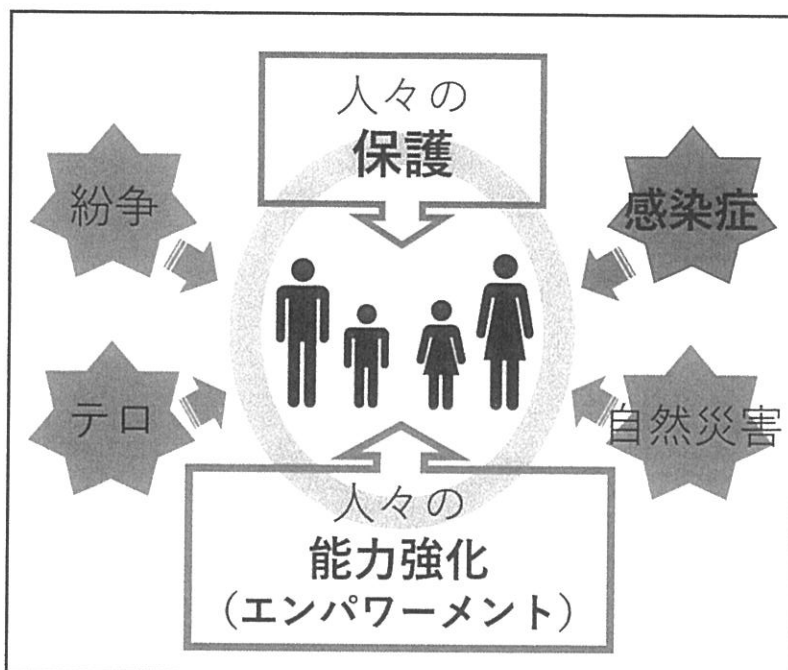
- ア. 政党せいとうの名と候補者こうほしやの名の両方
- イ. 政党の名と候補者の名のどちらか
- ウ. 政党の名のみ
- エ. 候補者の名のみ

問7 下線部 (g) について。マラリアという感染症かんせんしょうがあります。アジア、オセアニア、  
アフリカ、南アメリカの熱帯・亜熱帯地域あねったいちいきで流行しており、1年間に42万人以上がマ  
ラリアによって命を落としています。これまで、各国の政府や国際連合、非政府組織  
(NGO) などを中心に、人々をマラリアから「保護」するという観点から、感染者  
に薬を届とどけたり、人々へのワクチン接種を進めたりするなどの対策がとられてきまし  
た。

マラリアへの対策を考える上で重要となるのが、「人間の安全保障」の考え方です。

【資料3】は「人間の安全保障」の考え方を示しています。

### 【資料3】「人間の安全保障」の考え方



(外務省「2016年版開発協力白書」をもとに作成)

【資料3】にある「人間の安全保障」の考え方もとに基づくと、マラリアへの対策とし  
ては、人々に薬を届けるなどの「保護」だけでは不十分だと言えます。「保護」に加  
えて、人々の「能力強化 (エンパワーメント)」を行うことが必要です。

マラリアの問題に対して、薬を届けるなどの、人々の「保護」を行う対策だけでは  
なぜ不十分なのかを説明しなさい。その上で、「保護」に加えて必要とされる、人々  
の「能力強化 (エンパワーメント)」を実現するために、各国の政府や国連、NGO  
などが、どのようなことを行うとよいか、具体例あを挙げて説明しなさい。

鷗友学園女子中学校 2023年度 第一回入学試験【社会】解答用紙

1.

問1 ①  県 ②

問2  問3  問4

問5

問6 (1)  (2)  (3)

2.

問1 ①  遺跡 ②

問2

問3

問4

問5

問6 (1)  (2)

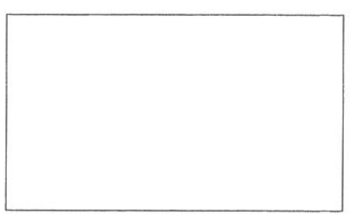
問7  問8  問9

問10

問題3の解答らんは裏面にあります



2321301



↑ここにシールを貼ってください↑

受験番号

氏名



3.

問1

問2

問3  問4

問5 ①  ②

問6 (1)  (2)

問7