

2023年度

豊島岡女子学園中学校

入学試験問題

(1回)

社 会

注意事項

1. 合図があるまで、この冊子を開いてはいけません。
2. 問題は から 、2 ページから 11 ページまであります。
合図があったら確認してください。
3. 解答は、すべて指示に従って解答らんに記入してください。
4. 解答用紙は理科と共通で1枚になっており、この冊子にはさんであります。

1 次の文章を読んで問いに答えなさい。

数年前に政府が行政手続きを中心に、印（はんこ）を押すことを廃止する方針を打ち出したことを覚えている人も多いでしょう。その背景には、近年の社会のデジタル化・ペーパーレス化の進行や、新型コロナウイルス感染症拡大によるテレワークの浸透によって、直接対面をしない活動が広がってきていることがあります。それでは、印は歴史的にどのような意味をもって使用されてきたのでしょうか。

印は古くから世界各地でみられ、宗教的な意味が認められるものも多くありました。日本における最も古い例は、1世紀に中国の（ア）の皇帝から授けられた金印で、その実物とされるものが江戸時代に九州で発見されていますが、権威の象徴として使われたと考えられています。しかし、実際に印の利用が広まっていったのは（イ）律令制の文書行政を導入してからです。文書には印が押され、その内容が本物であることを保証する役割を果たしました。奈良時代に（ウ）藤原仲麻呂が反乱を起こした時、内裏で印の奪い合いがくり広げられたことは、印が正統性を示す重要なものであったことを物語っています。外交でも印は使用されています。室町時代の朝鮮との貿易では、倭寇と区別するために、朝鮮の発行する印の押された証明書が使用されましたが、印が偽造されることもあったようです。降って、江戸時代の初期には朱印船貿易が盛んでしたが、これは渡航許可証として朱印状を所持していたのでそう呼ばれています。こうした公的な機関だけでなく、家の印や個人の印も作られていきました。（エ）鎌倉時代には、禅宗の僧侶が自分の肖像画を弟子に与える風習が中国から伝えられましたが、そこに個人の印が押されたりしています。（オ）戦国大名が発給した文書にも、多く個人の印がみられます。江戸時代になると、都市や村落でも印が使用されるようになっていきます。（カ）江戸の豪商三井家では、お金の出し入れや取引などから遺産分割にいたるまで印が使われていたことがわかっています。また、農村においても名主が国絵図（江戸時代に作られた国土基本図）の内容を不服として印を押すことを拒否した例があり、意思表示をする機能も有していたことが分かります。（キ）明治時代になると政府機構の整備にともなって、いわゆる「御名御璽」、すなわち天皇の名前を署名し印を押して命令を発する形態が確立されました。そして、世界ではあまり民間には印が普及しなかったのとは対照的に、（ク）日本では個人の契約など民衆の間でも印が押されることが定着しました。

このように、日本において、印は文書の内容が事実を示し信用できることや、不当な改変が行われていないことを証明する意義をもち、時には印を押すことが決意を示すことにもつながっています。現在、印を押すことの間い直しがなされていますが、印の果たしてきた様々な機能がすべて他で代替できるようになって、ようやく印はその役割を終えるのではないのでしょうか。

問1. 空らん（ア）にあてはまる王朝名を漢字で答えなさい。

問2. 下線部(イ)に関連して、律令制の導入と律令の内容について説明した次の文のうち、正しいものを一つ選び番号で答えなさい。

1. 聖徳太子によって日本最初の律令である憲法十七条が定められた。
2. 天皇のもとに太政官と神祇官がおかれ、太政官の決めた政策にもとづいて八つの省が実際に政治を行った。
3. 地方は国・郡・里に分けられ、都から国司・郡司・里長が派遣された。
4. 口分田が与えられたのは戸籍に記載された成年男子のみで、そこから収穫される稲を租として納めた。

問3. 下線部(ウ)に関連して、藤原氏について説明した次の文のうち、正しいものをすべて選び番号で答えなさい。

1. 天武天皇を支えた中臣鎌足は、亡くなる直前にそれまでの功績が評価されて藤原の姓を与えられた。
2. 光明皇后の甥だった藤原仲麻呂は、留学生として唐に渡り「天の原ふりさけ見れば春日なる三笠の山にいでし月かも」という歌を詠んだ。
3. 藤原氏は、天皇が幼少のころには摂政、成人すると関白となって権力をふるう摂関政治を行った。
4. 藤原氏は、遣唐使の停止を進言して実現させた菅原道真などの有力な貴族を朝廷から追放した。
5. 藤原道長は三人の娘を天皇の后として摂関政治の全盛を築き、宇治に平等院鳳凰堂を建立してこの世に極楽浄土を表した。

問4. 下線部(エ)に関連して、鎌倉時代の仏教とその内容・特徴や関連の深いことからの組み合わせとして、正しいものを次から一つ選び番号で答えなさい。

1. 時宗 — 南無妙法蓮華経
2. 浄土宗 — 踊念仏
3. 曹洞宗 — 一向一揆
4. 日蓮宗 — 南無阿弥陀仏
5. 臨済宗 — 座禅(坐禅)

問5. 下線部(オ)について、次の印はある戦国大名が使用したのものとして知られていますが、それは誰ですか、氏名を漢字で答えなさい。



問6. 下線部(カ)について、三井家が経営した呉服商の越後屋は「現金掛け値なし」という新しい商法によって繁盛したといわれます。越後屋は他の店で主流だった売り方をどのように変えたのですか、「他の店 → 越後屋」の順になるように、次から選び番号で答えなさい。

1. 代金を店頭で受け取るかわりに定価どおりに売る
2. 代金を店頭で受け取るかわりに定価より高くして売る
3. 代金を後払いにするかわりに定価どおりに売る
4. 代金を後払いにするかわりに定価より高くして売る

問7. 下線部(キ)について、明治時代の機構整備に関する次の出来事を、年代の古い順に並べ番号で答えなさい。

1. 大日本帝国憲法の発布
2. 朝鮮総督府の設置
3. 帝国議会の開設
4. 内閣制度の創設

問8. 下線部(ク)に関連して、明治時代以降の民衆について説明した次の文のうち、あやまっているものを一つ選び番号で答えなさい。

1. 明治時代の初め、農民は子どもを学校に通わせることで働き手が奪われ、重い税や兵役が課せられたことから、それらに反対する一揆を起こした。
2. 衆議院議員総選挙の選挙権が与えられた当初は財産制限があったが、大正デモクラシーの時期には男女とも普通選挙が行われるようになった。
3. 大正時代から昭和初期にかけてガス・水道・電話が都市の日常生活に普及し、ラジオ放送が始まり活動写真(映画)が娯楽として広まった。
4. 日中戦争の開始以降、国民が戦争に協力する体制が作られていき、生活物資が不足したり女学生が工場で働かされたりした。

2 次の問いに答えなさい。

問1. 次のグラフは、牛乳・乳製品、米、野菜の1年間に一人あたりに対して供給されている量（消費者のもとにもたらされた量）の推移（1960年度～2019年度）を示したものです。あ～うにあてはまる項目の組み合わせとして、正しいものを下の表の1～6から選び番号で答えなさい。

著作権の関係上、非表示にしています。

	1	2	3	4	5	6
牛乳・乳製品	あ	あ	い	い	う	う
米	い	う	あ	う	あ	い
野菜	う	い	う	あ	い	あ

問2. 次の表は、日本の海上貨物の主な輸出品目（2020年）のうち、重量ベースと金額ベースで上位5位までを示したもので、あ～うにはそれぞれセメント、鉄鋼、乗用自動車のいずれかがあてはまります。あ～うの品目の組み合わせとして、正しいものを下の表の1～6から選び番号で答えなさい。

著作権の関係上、非表示にしています。

	1	2	3	4	5	6
あ	セメント	セメント	鉄鋼	鉄鋼	乗用自動車	乗用自動車
い	鉄鋼	乗用自動車	セメント	乗用自動車	セメント	鉄鋼
う	乗用自動車	鉄鋼	乗用自動車	セメント	鉄鋼	セメント

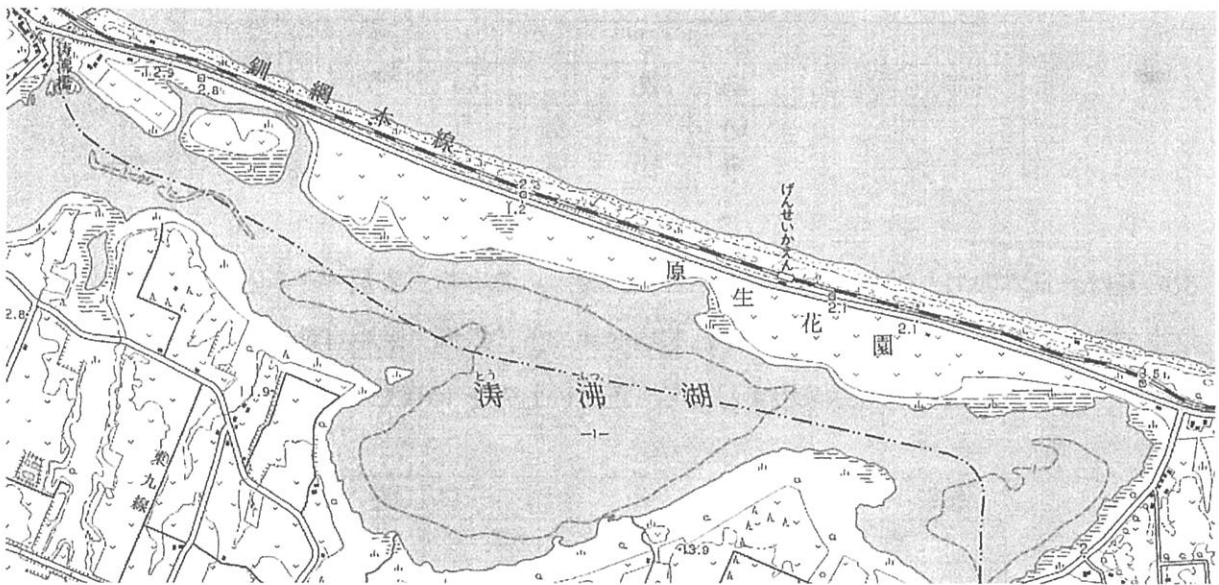
問3. 次の文章は、ある生徒が夏に北海道へ行った旅行について書いた日記の一部です。これを読んで以下の問いに答えなさい。

8月6日 道東の女満別空港に着く。鉄道に乗って網走まで行く。網走監獄などを見学。

8月7日 釧網本線に乗る。すぐに(ア)右に涛沸湖、左にオホーツク海が見え、ここが二つの水域に挟まれた細長い地形であることが分かった。そこを通り過ぎた後は一路南下する。途中の川湯温泉駅で下車。川湯温泉駅ではアトサヌプリ山が見えた。アトサヌプリは(イ)語で「裸の山」という意味だそうだ。あたりには硫黄のにおいが強くただよっている。硫黄のために植物が生えないことからこのような名前と呼ばれたのだろうか。

8月8日 マリモで有名な阿寒湖を見学する。昨日見た涛沸湖と同じくラムサール条約の登録地らしい。マリモを見ることができず、残念。阿寒湖の近くでは(イ)の舞踊を見学した。

(1) 次の地形図は下線部(ア)の地域です。この地形図において、釧網本線が通っている場所の地形名として適当なものを下の1～5から一つ選び番号で答えなさい。



(国土地理院発行5万分の1地形図「小清水」より)

1. 海岸段丘 2. 砂州 3. 三角州 4. 扇状地 5. リアス海岸

(2) 空らん(イ)にあてはまる語句を答えなさい。

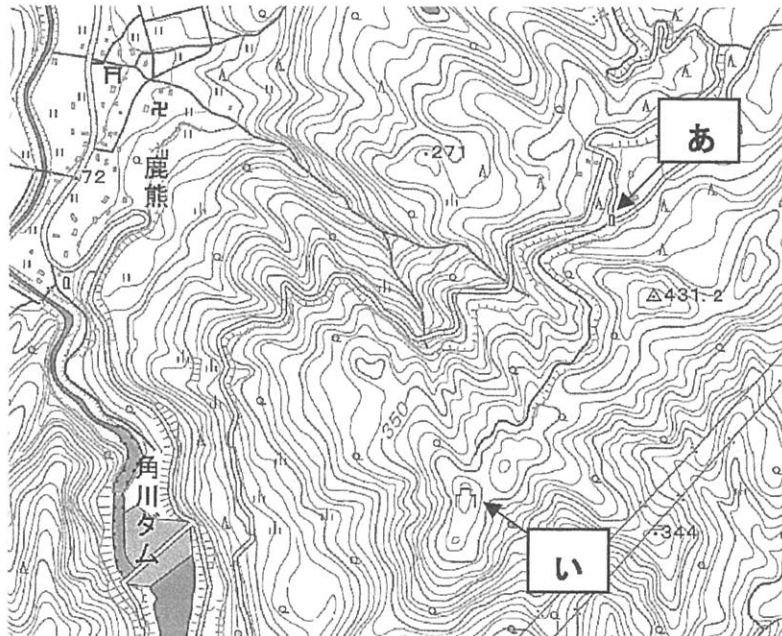
問4. 次の表は、都道府県別に、15歳未満、15歳～64歳、65歳以上の3区分において、各都道府県の総人口に占める割合を示した時に、割合の大きい方から上位5都県までを表したものです(2020年)。あ～うにあたる年齢区分の組み合わせとして、正しいものを下の表の1～6から選び番号で答えなさい。

	あ	い	う
1位	秋田	沖縄	東京
2位	高知	滋賀	神奈川
3位	山口	佐賀	愛知
4位	島根	熊本	埼玉
5位	徳島	鹿児島	沖縄

(国勢調査より作成)

	1	2	3	4	5	6
15歳未満	あ	あ	い	い	う	う
15歳～64歳	い	う	あ	う	あ	い
65歳以上	う	い	う	あ	い	あ

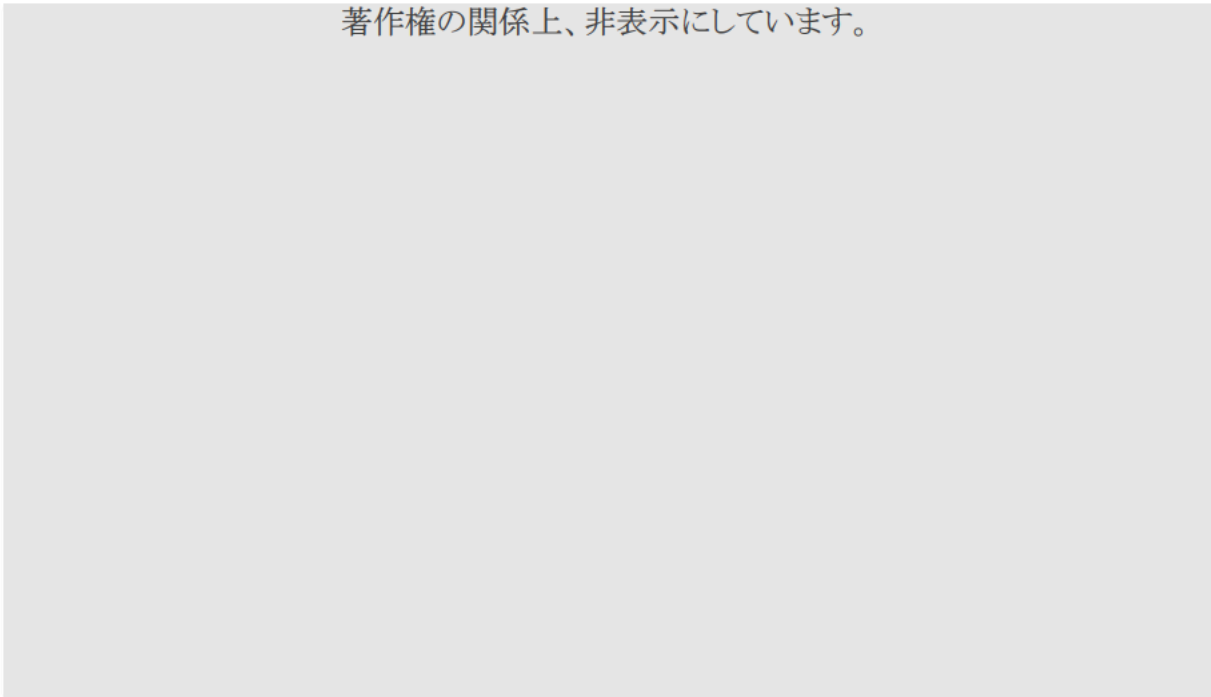
問5. 次の地図は、富山県魚津市の一部です。地図中のあのの記念碑からいのの城跡のの標高差は約何メートルですか、最も近いものを下の1～5から一つ選び番号で答えなさい。



(「地理院地図」より)

- 1. 30メートル 2. 50メートル 3. 80メートル
- 4. 120メートル 5. 150メートル

問6. 次の図は、都道府県ごとの「かたつむり」の方言の割合を示したもので、左の図は1960年ごろ、右の図は2010年ごろに調査された結果です。2枚の図から「でんでんむし」という方言の分布にどのような変化があったことが読み取れますか、10字以内で答えなさい。



問7. 次の表は富山市と宇都宮市の1991年から2020年にかけての月別の^{かみなり}雷日数の平均を示したものです。また、下の文章は日本海側の雷日数の^{とくちょう}特徴について述べたものです。これらを見て、以下の問いに答えなさい。

(表)

月	1月	2月	3月	4月	5月	6月	7月	8月	9月	10月	11月	12月
富山市	3.1	1.4	1.5	1.7	2.0	2.1	4.8	5.1	1.9	1.6	3.3	4.8
宇都宮市	0.0	0.1	0.6	2.0	3.5	3.2	5.7	7.1	2.7	0.9	0.3	0.2

(気象庁ホームページから作成)

(文章)

日本海側の沿岸には(ア)海流が流れており、^{ひかくてき}比較的(イ)海面に(ウ)空気が流れ込むことで、内陸や太平洋側に比べ(エ)に積乱雲が発達しやすい。

- (1) 空らん(ア)にあてはまる語句を答えなさい。
- (2) 空らん(イ)～(エ)にあてはまる語句の組み合わせとして、正しいものを次の1～4から一つ選び番号で答えなさい。
- | | |
|----------------------|----------------------|
| 1. イ:冷たい ウ:あたたかい エ:春 | 2. イ:冷たい ウ:あたたかい エ:冬 |
| 3. イ:あたたかい ウ:冷たい エ:春 | 4. イ:あたたかい ウ:冷たい エ:冬 |

3

次の文章を読んで問いに答えなさい。

まもなく皆さんは小学校を卒業し、4月からは中学生になります。ところで、1年の始まりは1月からなのに、年度の始まりは4月からというのを不思議だと思っている人もいるのではないのでしょうか。

(ア) 1月から12月までの暦年とは別に、特定の目的のために規定された1年間の区切り方を「年度」といって学校年度や会計年度などがあり、日本では学校年度と会計年度が一致しています。

学校年度は(イ) 法律で4月1日から翌年3月31日までとなっていますが、大学や専修学校については校長が定めることができるため、9月や10月に入学する制度を設けている大学もあります。江戸時代の寺子屋や明治初期の学校では入学時期は自由で、(ウ) 各個人の能力に応じて進級する仕組みでしたが、おめでたいことなので気候の良い春先が選ばれることが多かったそうです。最終的には学制が公布されたことにより、日本では9月1日の一斉入学・一斉進級が多くみられるようになりました。

会計年度については、日本では律令国家の時代から、国の会計を1年間という単位で区切ることが行われていたとのこと。このころは旧暦1月から12月までという方式が導入され、これに基づいて(エ) 税の納付や実際の予算配分等が行われていたようです。会計年度という概念については、明治時代になってから制度化され、何度も会計年度が変更された末に1886年から4月始まりになったところ、学校年度もこれにならって4月1日開始となって今日に至ります。

会計年度が4月始まりである理由としては、農家が収穫した米を売って現金化したことに対して、(オ) 政府が税金を徴収して収支を把握し予算編成を行うためには、1月では時期が早すぎるので4月がちょうど良かったという説と、(カ) 当時、世界に大きな影響を与える大国であったイギリスの会計年度が4月から翌年の3月だったのでこれにならったという説があります。現在では、通常国会が1月に召集され、4月からの新年度までに提出された(キ) 予算案について国会で審議・可決しなくてはなりません。新年度の学校教育のための予算もここで審議されますから、みなさんの学校生活にも大いに関係があります。公立学校だけでなく私立学校も、政府から助成金を受け取っています。普段は気が付かないようなことでも、国会における審議はわたしたちの生活に深くかかわっているので、(ク) 国会議員を選ぶ選挙はとても大切です。

諸外国では、学校年度と会計年度が一致しない国が多いようですが、日本の学校年度は会計年度に合わせて4月始まりとなった結果、入学式や初々しい新入生が春の風物詩となりました。新しい年度が始まると、「今年度も頑張ろう！」というあらたまった気持ちになる人も多いでしょう。冬が終わり、新しい命が活動を始める春とともに新年度が始まるのであるとすれば、日本の独特の年度の始まり方も良いものかもしれません。

問1. 下線部(ア)について、現在日本で使用されている暦年^{れきねん}は、どの周期をもとにして構成されていますか、次から一つ選び番号で答えなさい。

1. 地球が太陽の周りを回る周期
2. 川の氾濫^{はんらん}の周期
3. 月の満ち欠けの周期
4. 雨季と乾季^{かんき}の周期

問2. 下線部(イ)について、次の過程をすべて経て法律が成立した場合、どのような順となりますか、番号で答えなさい。

1. 衆議院で過半数の賛成で可決される。
2. 衆議院で3分の2以上の賛成で可決される。
3. 衆議院で議決された法案が参議院へ送られる。
4. 両院協議会が開かれる。

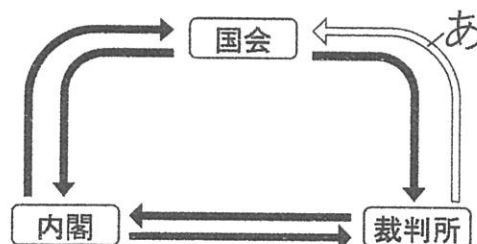
問3. 下線部(ウ)について、日本国憲法で国民は「その能力に応じて、ひとしく教育を受ける権利を有する」とされていますが、これを実現するために行われていることとして、**適切でないもの**を次から一つ選び番号で答えなさい。

1. 小学校6年間と中学校3年間の義務教育は無償^{むじやう}とする。
2. 子を持つ親に、子どもに教育を受けさせる義務を負わせる。
3. 小・中・高等学校用の教科書について国が検定を行う。
4. 地方公共団体が特別支援^{とくべつしえん}学校を設置する。

問4. 下線部(エ)について、税金には国に納付される国税と地方公共団体に納付される地方税がありますが、このうち国税に分類されるものを、次から**三つ**選び番号で答えなさい。

1. 固定資産税
2. 住民税
3. 消費税
4. 所得税
5. 法人税

問5. 下線部(オ)について、次の図は、政府が独裁的権力を持たないための三権分立の仕組みを示したものです。この図において、矢印**あ**で示された権限を何と言いますか、漢字で答えなさい。



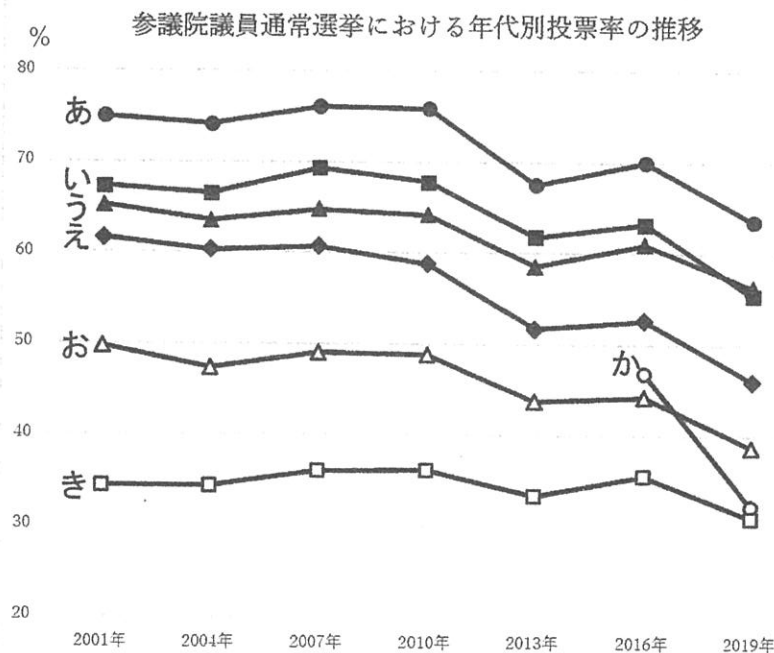
問6. 下線部(カ)に関連して、当時の日本はイギリスにならって二院制としましたが、現在の日本が二院制を採用している理由として、**適当でないもの**を次から一つ選び番号で答えなさい。

1. 国民の様々な意見をできるだけ広く反映させることができるから。
2. 一つの議院が決めたことを他の議院がさらに検討することで審議を慎重に行えるから。
3. 一つの議院の行き過ぎをおさえたり、足りないところを補ったりできるから。
4. 効率的に審議することができるので、政策決定が迅速に行えるから。

問7. 下線部(キ)について、予算と歳入・歳出について説明した次の文のうち、正しいものを一つ選び番号で答えなさい。

1. 予算案は内閣以外にも国会議員が提出することができる。
2. 予算案は、衆議院と参議院で可決されないと成立しない。
3. 歳出のうち、昨年度の最大の項目は社会保障関係費である。
4. 近年では、歳入における公債金収入の割合が減少し続けている。

問8. 下線部(ク)について、次のグラフは2001年から2019年までの参議院議員通常選挙における年代別投票率を示したもので、あ～きは、それぞれ10歳代から60歳代までと70歳以上のいずれかの投票率にあたります。このグラフからはかやきの年齢層の投票率が低いことが読み取れ、衆議院議員総選挙においても同様の傾向がみられます。そのことが一般に政府の政策決定にどのような影響を与えていると言われていいますか、20字以内で説明しなさい。



(総務省ホームページのデータから作成)

2023年度 豊島岡女子学園中学校入学試験
【社 会】

1	問 1	問 2	問 3	問 4	
	問 5		問 6	問 7	
			→	→	→ → →
	問 8				

2	問 1	問 2	問3(1)	問3(2)	問 4
	問 5	問 6			問7(1)

3	問 1	問 2		問 3	問 4	
		→	→	→		
	問 5			問 6	問 7	
	問 8					

得点	*
-----------	---

*印のらんには書かないこと

座席 番号	—
----------	---