

L2024 - 1

2024 年度  
市川中学校 第 1 回 入学試験問題

# 社 会

40分 100点満点

2024 年 1 月 20 日<sup>じっし</sup>実施

<sup>じこう</sup>  
【注意事項】

1. <sup>かんとく</sup> 監督者の指示に従い、本冊子より解答用紙を取り出し、冊子を閉じた後、試験開始のチャイムが鳴るまで、この中を開いて見ないこと。
2. 取り出した解答用紙に受験番号シールを<sup>は</sup>貼り、裏返しの状態にした後、解答用紙の上に問題冊子を置くこと。
3. 試験開始後、解答用紙に受験番号、氏名を記入すること。
4. 試験<sup>しゅうりょう</sup>終了のチャイムが鳴ったらすぐに筆記用具を置き、解答用紙を裏返しの状態にすること。
5. チャイムが鳴っている間に記入した解答は、無効にすることがある。
6. 問題冊子は各自で持ち帰り、解答用紙は必ず提出すること。
7. 答えはすべて「解答らん」に書き入れること。
8. 解答の際には、句読点や記号は1字と数えること。
9. コンパス・定規は使用しないこと。





- 1 中学1年生の市川さんと船橋先生が、古代から近世の日本で用いられていた貨幣について話しています。会話文を読み、あとの問いに答えなさい。

市川さん：日本で初めてつくられた貨幣は何ですか。

船橋先生：( 1 ) です。A 7世紀に、天武天皇が発行した貨幣です。

市川さん：どのような目的で発行されたのですか。

船橋先生：都を建設するための費用や、建設を行う労働者の賃金に活用されたほか、まじないのために使われたという説もあるそうです。ところで、貨幣が発行される以前は、どのように取り引きをしていたと思いますか。

市川さん：麻などの布や、米・塩などが貨幣として使われていたんですね。

船橋先生：そのとおりです。8世紀のはじめに( 2 )が発行されると、B 調を貨幣で納めることを朝廷が認めました。

市川さん：( 2 )のあとにも貨幣は発行されたのでしょうか。

船橋先生：C 奈良時代からD 平安時代にかけて、朝廷は何度か貨幣を発行しました。

市川さん：E 鎌倉時代や室町時代には、貨幣は使われていなかったのですか。

船橋先生：このころは、日本では貨幣が発行されなかったので、宋や明から輸入された貨幣が使われていました。

市川さん：日本国内でふたたび貨幣がつくられるようになるのは、いつからですか。

船橋先生：江戸幕府が、F 金貨・銀貨・銭貨の<sup>ちゅうぞう</sup>鑄造を行い、これらの三貨が全国で使われるようになりました。

市川さん：江戸時代には、外国との貿易も行われていましたが、その取り引きにも金貨や銀貨が使われたのでしょうか。

船橋先生：そうです。江戸時代のはじめ、長崎での貿易では、金貨や銀貨は主要な輸出品でした。

市川さん：そういえば、江戸幕府がG 金貨や銀貨が外国に流出することを防ぐために、貿易を制限する法令を出したと聞いたことがあります。

船橋先生：そうですね。ほかにも金や銀の<sup>きいくつ</sup>採掘量が減少したことや、貿易をしていくなかでさまざまな問題に直面したことで、金貨にふくまれる金の量を調節したり、大きさを小さくするなどいろいろな対策を行いながら貨幣を発行したのです。

市川さん：貨幣発行については、さまざまな歴史があったんですね。

問1 ( 1 ) ・ ( 2 ) にあてはまる語句を、それぞれ漢字で答えなさい。

問2 下線Aについて、7世紀のできごととしてあやまっているものはどれですか、

ア～エから1つ選び、記号で答えなさい。

ア 天智天皇のもとで、初めての全国的な戸籍がつくられました。

イ 中臣鎌足らが蘇我氏をほろぼし、「大化」という元号が定められました。

ウ 百済の王が、倭に仏像と経典を送ったことで仏教が伝来しました。

エ 聖徳太子が、天皇に仕える役人の心構えとして十七条の憲法をまとめました。

問3 下線Bについて、律令制度のもとの税に関する説明a～cの正誤の組み合わせとして正しいものはどれですか、下のア～クから1つ選び、記号で答えなさい。

a 租は、口分田をあたえられた男子のみから集められました。

b 防人は、九州北部で3年間警備を行うという負担でした。

c 調は各地の特産品で、庸はおもに布で納められ、地方の財源になりました。

ア [ a－正 b－正 c－正 ]

イ [ a－正 b－正 c－誤 ]

ウ [ a－正 b－誤 c－正 ]

エ [ a－正 b－誤 c－誤 ]

オ [ a－誤 b－正 c－正 ]

カ [ a－誤 b－正 c－誤 ]

キ [ a－誤 b－誤 c－正 ]

ク [ a－誤 b－誤 c－誤 ]

問4 下線Cの時代の政策について説明した次の文を読んで、 にあてはまる表現を15字以内で書きなさい。

聖武天皇は、 という考えにもとづいて、国分寺の建立や大仏の造立などの政策を行いました。

問5 下線Dについて、平安時代のできごとア～エを古いものから順番に並べ、記号で答えなさい。

ア 菅原道真が、遣唐使の派遣中止を提案しました。

イ 藤原道長が天皇に次々と娘をとつがせ、政治の実権をにぎりました

ウ 最澄や空海によって、中国から新しい仏教がもたらされました。

エ 平将門が、東国で朝廷に対して反乱を起こしました。

問6 下線Eについて、鎌倉時代と室町時代のできごととして適切な文をそれぞれ選んだとき、その組み合わせとして正しいものはどれですか、下のア～エから1つ選び、記号で答えなさい。

[鎌倉時代]

- a 後鳥羽上皇率いる軍が幕府軍にやぶれた後、鎌倉幕府は京都所司代を置いて朝廷への監視を強化しました。
- b 法然が、「南無阿弥陀仏」を唱えればだれでも極楽浄土に生まれ変われるとして、浄土宗を開きました。

[室町時代]

- c 貿易の利益に目をつけた足利義満は、朝貢貿易の形式で日明貿易を開始しました。
- d 有力な守護大名が中心となって村民をまとめ、惣という自治組織がつくられました。

ア [ a - c ]      イ [ a - d ]      ウ [ b - c ]      エ [ b - d ]

問7 下線Fについて、江戸時代の貨幣に関する説明 a・b の正誤の組み合わせとして正しいものはどれですか、下のア～エから1つ選び、記号で答えなさい。

- a 江戸では金貨が、大阪では銀貨がおもに使われたように、地域により流通する貨幣が異なりました。
- b 年貢として大名に納められた米は、おもに藩内で金貨や銀貨に交換されました。

ア [ a - 正    b - 正 ]      イ [ a - 正    b - 誤 ]  
ウ [ a - 誤    b - 正 ]      エ [ a - 誤    b - 誤 ]

問8 下線Gについて、この法令は、ある儒学者の提案で出されました。6代家宣・7代家継の政治を補佐したこの儒学者とは誰ですか、漢字で答えなさい。

- ② 中学2年生の授業で、生徒たちが班ごとに近代から現代にかけての生糸に関する調べ学習を行いました。次の①～⑦班がまとめたメモを読み、あとの問いに答えなさい。

①班 開港直後の生糸輸出

A開国して貿易が開始されると、貿易額は急速に増加し、1867年の貿易額（輸出額と輸入額の総額）は1860年の約5倍となりました。生糸は主な輸出品となり、横浜港を通じて、イギリスを中心とする欧米に向けて輸出されました。

②班 殖産興業と生糸

明治時代に入ると、殖産興業政策のなかで、群馬県につくられた（ 1 ）が1872年に操業を開始しました。フランス人技師ブリューナによってもたらされた器械製糸※1の技術は、製糸技術の習得を求める多くの人に伝えられ、（ 1 ）は「安定した品質の生糸を生産する」という明治政府のねらいを実現する役割をもちました。

※1…水力や蒸気などの動力で糸をつむぐ方法。それ以前は手動であった。

③班 産業革命と製糸業

1880年代後半から始まった日本の産業革命のなかで、B製糸業は外貨獲得産業として発展し、生糸はひき続き欧米に向けた主要な輸出品としての地位をたもっていました。

④班 日本の製糸業と朝鮮

1910年の韓国併合後、朝鮮の統治機関である（ 2 ）は、朝鮮でも養蚕業を奨励しました。これは、日本に生糸の原料である繭を安く供給させるためでした。

⑤班 大戦景気と製糸業

C第一次世界大戦が始まると、日本は大戦景気と呼ばれる好況となりました。好況をもたらした要因の1つに、アメリカ向けの生糸輸出が増加したことがあげられます。

⑥班 昭和初期の製糸業

1929年、世界恐慌が発生すると、日本もD昭和恐慌とよばれる不況におちいりました。アメリカ向けの生糸輸出が激減したことで、国内では繭・生糸の価格が暴落し、養蚕・製糸業も打撃を受けました。その後、アジア・太平洋戦争が始まると、製糸業は不要不急のものとされ、製糸工場は次々と軍需工場に変わりました。

⑦班 戦後の製糸業

アジア・太平洋戦争後、ナイロンやポリエステルなどの合成繊維が普及するとともに、生糸の需要は減少し、製糸工場の閉業が相次ぎました。E1960年代に入り、戦後初めて中国から生糸を輸入して以降、日本は生糸の輸入国となりました。

問1 ( 1 ) ・ ( 2 ) にあてはまる語句を、それぞれ漢字で答えなさい。

問2 下線Aについて、ペリー艦隊が日本に來航した際の航路をしめした地図および資料を見て、下の問いに答えなさい。

著作権の関係上、非表示にしています。

<資料>

ペリー艦隊の乗組員の1人として來日した羅森のもとには、連日、幕府の役人や知識人など多くの日本人が訪れ、それらの日本人と羅森は、筆談で交流をもちました。その中で、幕府の役人の1人が「高い教養をもつあなたが、なぜアメリカの言葉などを話すのか」という質問をしたといわれています。

問い ペリーが羅森を乗組員として同行させる必要があったのはなぜですか、羅森がどこの国の人であるかを明らかにして説明しなさい。



問3 下線Bについて、次の文章中の（ あ ）にあてはまる語句を漢字で答えなさい。

「男軍人 女は工女 糸をひくのも国のため」

これは、製糸工場で働く工女たちが歌ったといわれる「工女節」の一節です。明治政府が（ あ ）をめざして殖産興業を進めるなか、この歌からは男は軍人として、女は工女としてそれぞれの役割を求められたことが読み取れます。

問4 下線Cについて、次の文章中の（ い ）・（ う ）にあてはまる語句を、それぞれ答えなさい。

第一次世界大戦が始まると、日本は1915年、中国に（ い ）をつきつけ、ドイツが中国にもっていた権益を日本にゆずることなどを要求しました。1919年、ドイツに対する講和条約である（ う ）条約により、それらの要求は認められることになりました。

問5 下線Dについて、この間に発生した満州事変に関する説明a・bの正誤の組み合わせとして正しいものはどれですか、下のア～エから1つ選び、記号で答えなさい。

- a 関東軍による満州国建国を認めない犬養毅首相が、海軍将校により暗殺される五・一五事件が発生しました。
- b リットン調査団の報告を受けた国際連盟総会は、満州国を正式な国家として認めず、日本は国際連盟から脱退することになりました。

ア [ a－正 b－正 ]      イ [ a－正 b－誤 ]

ウ [ a－誤 b－正 ]      エ [ a－誤 b－誤 ]

問6 下線Eについて、1960年代のできごととしてあやまっているものはどれですか、ア～エから1つ選び、記号で答えなさい。

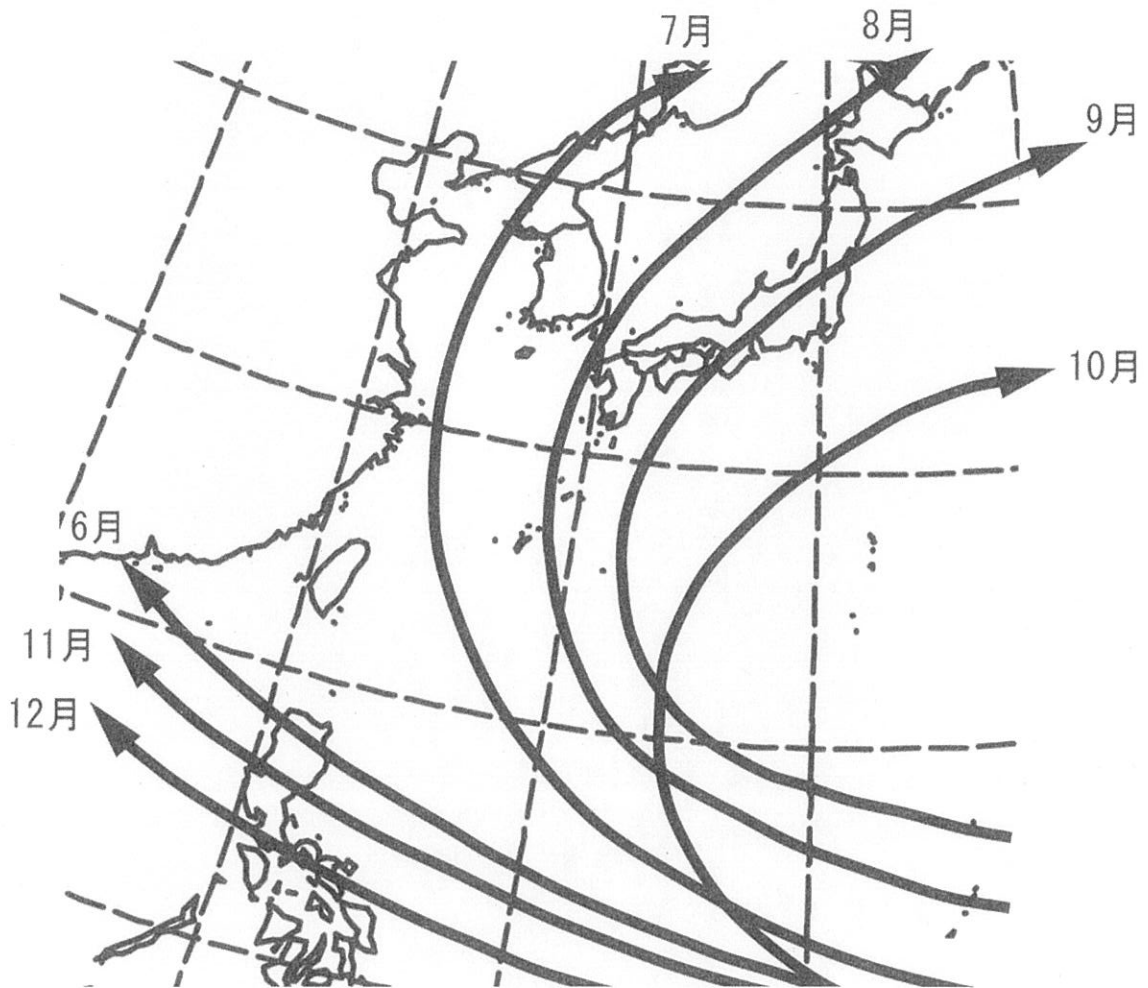
- ア 岸信介内閣のもとで、日米新安全保障条約が結ばれました。
- イ 公害問題が表面化したことで、対策のために環境庁が設置されました。
- ウ 日韓基本条約で、日本は韓国を朝鮮半島における唯一の政府と認めました。
- エ 東京オリンピックの開催にあわせて、東海道新幹線が開通しました。

3 日本の自然災害に関するあとの問いに答えなさい。

問1 台風に関して、図1は日本周辺の台風の月別のおもな経路をしめしています。

7月～10月の台風は西方に進んだ後、弧をえがくようにして東方に経路を変えていますが、これには日本周辺の気圧や風が影響しています。東方に大きく経路を変えることに、特に影響をあたえている気圧と風の名称の組み合わせとして正しいものはどれですか、下のア～エから1つ選び、記号で答えなさい。

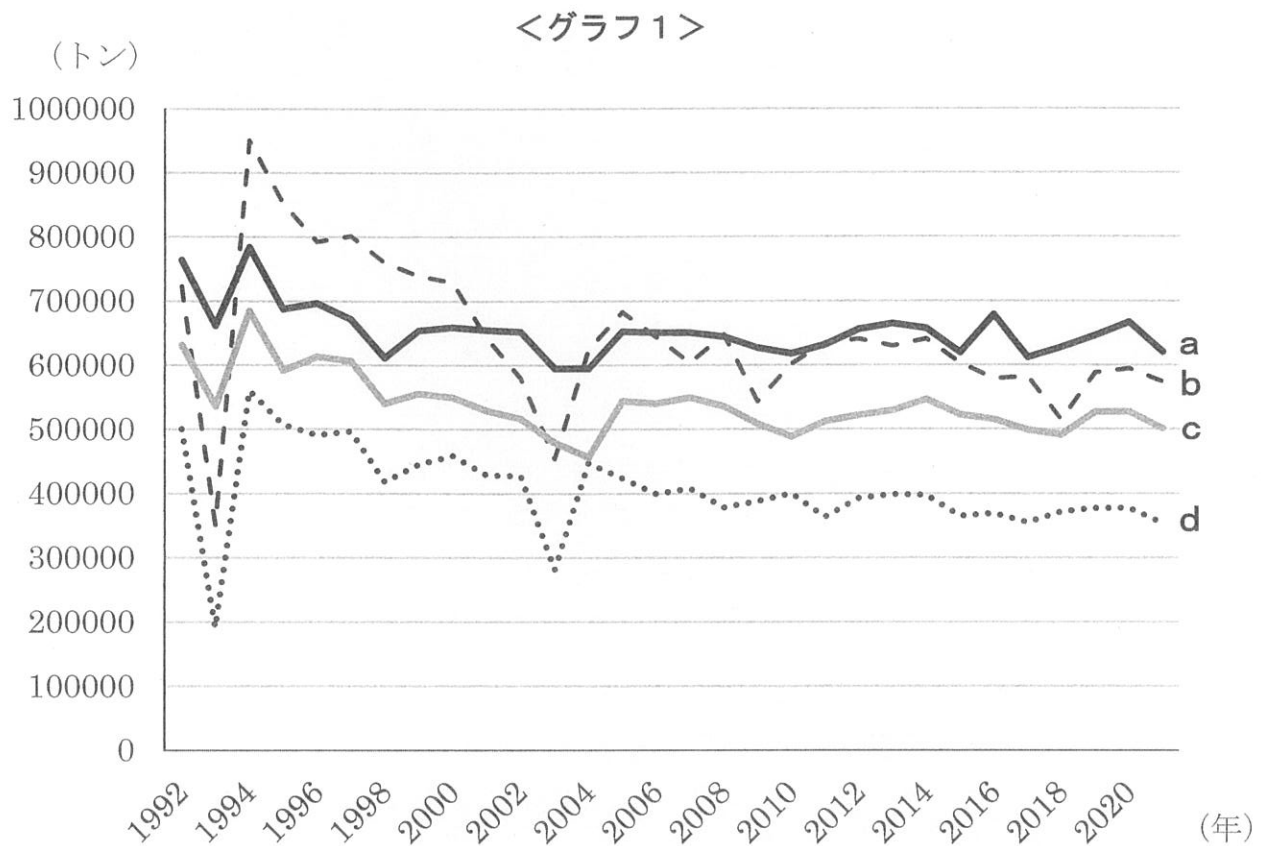
<図1>



気象庁 HP (<https://www.jma.go.jp>) より作成

- |                |           |
|----------------|-----------|
| ア [ 気圧－シベリア高気圧 | 風－南東季節風 ] |
| イ [ 気圧－シベリア高気圧 | 風－偏西風 ]   |
| ウ [ 気圧－太平洋高気圧  | 風－南東季節風 ] |
| エ [ 気圧－太平洋高気圧  | 風－偏西風 ]   |

問2 冷害に関して、1993年、2003年の日本は全国的に冷夏となり、農業に影響が出ました。**グラフ1**中の**a～d**は1992年から2021年の秋田県、新潟県、北海道、宮城県の米の収穫量の推移をしめしています。秋田県と北海道の組み合わせとして正しいものはどれですか、下の**ア～ク**から1つ選び、記号で答えなさい。



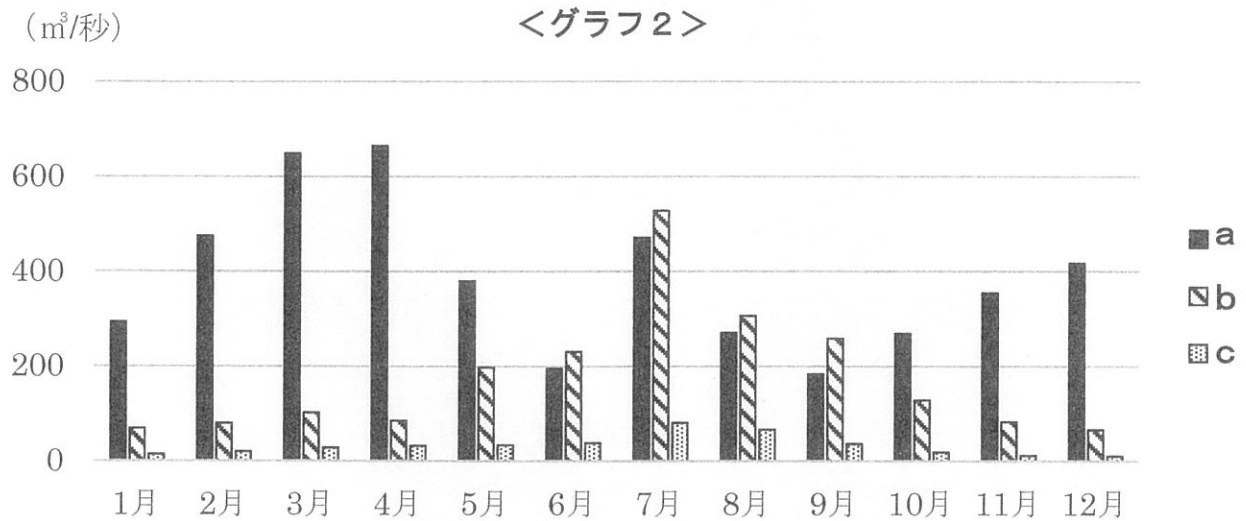
政府統計の総合窓口(e-Stat)HP (<https://www.e-stat.go.jp>) より作成

- |                             |                             |
|-----------------------------|-----------------------------|
| <b>ア</b> [ 秋田県－a    北海道－c ] | <b>イ</b> [ 秋田県－a    北海道－d ] |
| <b>ウ</b> [ 秋田県－b    北海道－c ] | <b>エ</b> [ 秋田県－b    北海道－d ] |
| <b>オ</b> [ 秋田県－c    北海道－a ] | <b>カ</b> [ 秋田県－c    北海道－b ] |
| <b>キ</b> [ 秋田県－d    北海道－a ] | <b>ク</b> [ 秋田県－d    北海道－b ] |

問3 洪水に関して、次の問いに答えなさい。

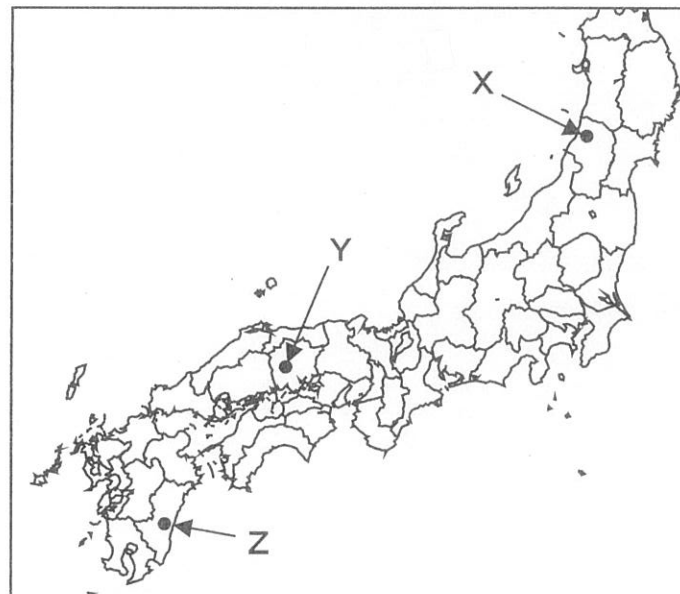
(1) 豪雨などによって河川の水量が増して、大きな災害につながる場合があります。

グラフ2は図2中のX～Zでしめた地点で観測された 2019～2021 年の月平均河川流量の3か年平均値をしめしています。a～cとX～Zの組み合わせとして正しいものはどれですか、下のア～カから1つ選び、記号で答えなさい。



国土交通省 水文水質データベース (<http://www1.river.go.jp>) より作成

＜図2＞



- |                       |                       |
|-----------------------|-----------------------|
| ア [ a-X   b-Y   c-Z ] | イ [ a-X   b-Z   c-Y ] |
| ウ [ a-Y   b-X   c-Z ] | エ [ a-Y   b-Z   c-X ] |
| オ [ a-Z   b-X   c-Y ] | カ [ a-Z   b-Y   c-X ] |

- (2) 揖斐川、長良川、木曽川が集まる濃尾平野では、**写真1**でしめした地域のように、低地に堤防をめぐらせて洪水対策をしています。このように堤防をめぐらせた地域を何といいますか、漢字で答えなさい。

著作権の関係上、非表示にしています。

問4 地震に関して、今後南海トラフ地震が発生すると、太平洋ベルトに集中する日本の工業地帯や工業地域も被害を受けることが予測されます。表1は2019年度における太平洋ベルト上の各工業地帯・工業地域の、工業ごとの製造品出荷額等の全国の合計に対する割合をしめし、a～cは瀬戸内工業地域、中京工業地帯、阪神工業地帯のいずれかです。グラフ3は日本全体の製造品出荷額等の産業別構成の変化をしめし、X～Zは金属工業、機械工業、化学工業のいずれかです。これを見て、あとの問いに答えなさい。

著作権の関係上、非表示にしています。

著作権の関係上、非表示にしています。

問い 瀬戸内工業地域と金属工業の組み合わせとして正しいものはどれですか、ア～ケから1つ選び、記号で答えなさい。

ア [ a-X ]

イ [ a-Y ]

ウ [ a-Z ]

エ [ b-X ]

オ [ b-Y ]

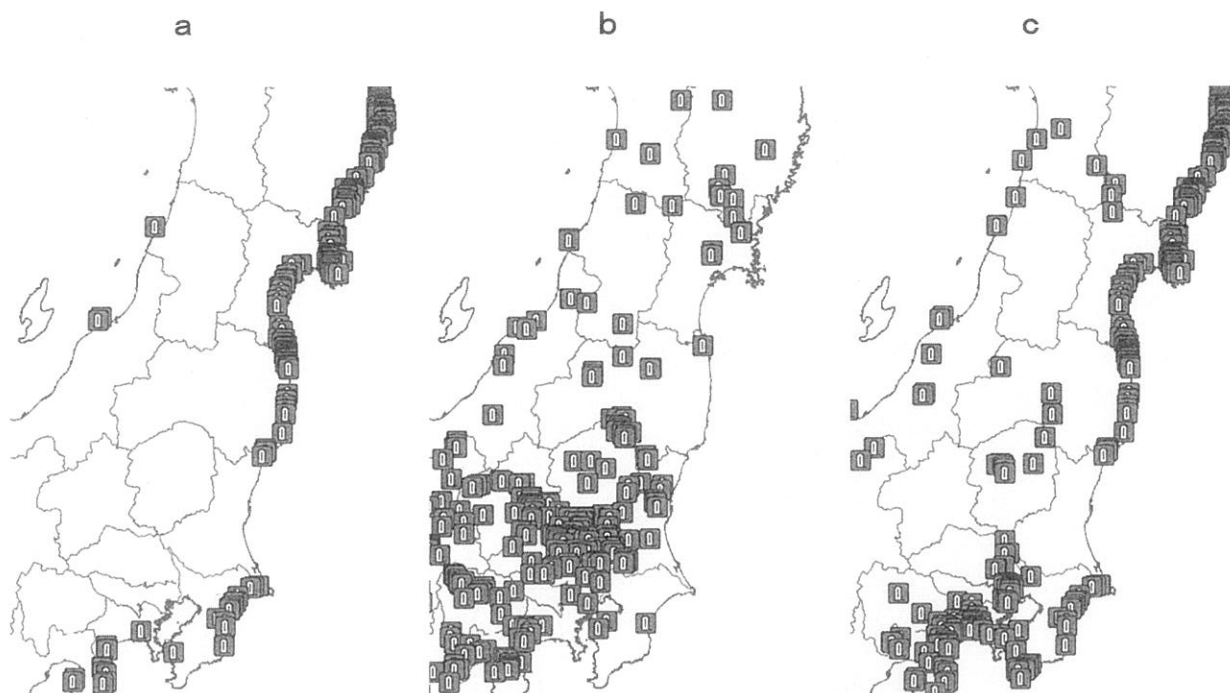
カ [ b-Z ]

キ [ c-X ]

ク [ c-Y ]

ケ [ c-Z ]

問5 次の **a～c** の図は、東日本における洪水、地震、津波の自然災害伝承碑の位置をしめしています。**a～c** と災害の組み合わせとして正しいものはどれですか、下の **ア～カ** から1つ選び、記号で答えなさい。



地理院地図 HP (<https://maps.gsi.go.jp>) より作成

- |                                   |                                   |
|-----------------------------------|-----------------------------------|
| <b>ア</b> [ a－洪水    b－地震    c－津波 ] | <b>イ</b> [ a－洪水    b－津波    c－地震 ] |
| <b>ウ</b> [ a－地震    b－洪水    c－津波 ] | <b>エ</b> [ a－地震    b－津波    c－洪水 ] |
| <b>オ</b> [ a－津波    b－洪水    c－地震 ] | <b>カ</b> [ a－津波    b－地震    c－洪水 ] |

問6 一般的にせきは川の流れの調節や川底の保護などを目的としてつくられています。しかし、**図3**中の○でしめしたせきは、近くに河川がないにもかかわらず設置されています。**図3**中のせきの役割とこの地域にせきが設置されている理由を説明しなさい。

<図3>



国土地理院 HP (<https://www.gsi.go.jp>) より

地理院地図 HP (<https://maps.gsi.go.jp>) より作成



- 4 中学3年生の公民の夏休み課題は自分で選んだ新書を1冊読むことでした。千葉さんが選んだ新書は、杉田敦著『政治的思考』(岩波新書)です。千葉さんとクラスメイトの松戸さんの会話文を読み、あとの問いに答えなさい。

千葉さん：国会のしくみなどについての学習は公民の授業で行いましたが、政治とは何か、よくわからないなという思いがあり、この本を選びました。

松戸さん：そもそも、政治とはいったい何なのでしょう。

千葉さん：政治とは、みんなのことについて決めることを指すと書いてあります。

松戸さん：では、クラスの文化祭の企画を決定するのも政治なのでしょう。

千葉さん：みんなのことについて決めているので、政治と考えられますね。この本では、政治の決定を「誰が」「何を」「いつ」「どのように」決めるか、の4つの視点から検討しています。第一に、A「誰が」決めるのかという点についてです。物事は、誰が決めるかを確定しなければ、決めることはできません。

松戸さん：クラスのことはクラスメイトみんなで話し合って決めるのが普通です。となると、日本のことは、日本の国民が決めるのではないのでしょうか。

千葉さん：たしかに、憲法では国民主権が定められています。しかし、B近年ではグローバル化が進んでいるため、重要なことがらのすべてを国民という単位だけでは決めきれなくなっています。

松戸さん：決める人が変われば、議論の結果も変わるかもしれませんね。

千葉さん：そのとおりです。第二は、「何を」決めるのかという点です。議題の設定のしかたによって、決定の内容が左右されることがあります。つまり、C何を議題に取りあげるかということ自体が大きな意味をもっています。

松戸さん：何を取りあげるかについても注意が必要ですね。

千葉さん：三番目に、D「いつ」決めるのかという点です。

松戸さん：議論をいつまで続けるか決めなくてはけませんね。

千葉さん：例えば、自分たちが納得できない決定が行われないように、議論するふりをして決定を先送りさせるということもできますよね。

松戸さん：結局は、ほどほどに議論をして、決定するしかありませんね。

千葉さん：しかし、何がほどほどか、人によって考え方がちがってきてしまいます。議論の期間に対する正解がないなかで、期間を設定しなければいけません。その決定も政治的な営みです。四番目は、E「どのように」決めるのかという点です。これは「誰が」決めるのかということともかかわってきます。クラスでの話し合いのときを考えてみてください。

松戸さん：全員の意見が一致することはほとんどありません。場合によっては、学級委員がすべて決めてしまってもよいと思います。

千葉さん：しかし、物事は決める過程こそが大切です。そうでなければ、みんなが納得できる結論にはならないのではないのでしょうか。

松戸さん：みんなのことについて決める場合は、ただ決めればよいというわけではないので、とても大変なのですね。

千葉さん：国や自治体の政治は民主政治で行われていて、選挙で政治家を選び、その政治家が議論をし、調整をした上で物事は決まります。F このような非効率で手間のかかる面倒なしくみを手放さないのはなぜなのでしょうか。早く、簡単に決めることばかりが、必ずしも「良い政治」ではないと、筆者は伝えたいのだと思います。

問1 下線Aに関する千葉さんと松戸さんの会話文を読み、あとの問いに答えなさい。

千葉さん：「誰が」決めるかによって議論の結果が変わるのであれば、国会議員が「誰か」ということにも注目する必要があるそうですね。

松戸さん：若い世代や女性が国会議員に多い国ほど、SDGsの達成度が高くなっていると、新聞の記事で読みました。2022年に発表された各国のSDGsの達成状況によると日本のSDGsの達成指数は163か国中19位で、年々順位を落としているようです。

千葉さん：日本の国会議員は女性の割合が低いと授業で習いましたね。たしかに、女性議員の数が少ないと、SDGsの目標「5. ジェンダー平等を実現しよう」の達成に影響が出そうです。

松戸さん：実は、「1. 貧困をなくそう」という目標の達成にも、女性議員の割合が影響をあたえると記事には書いてありました。この目標についても、日本には課題が残っているという評価を受けています。

千葉さん：貧困の問題の解決にも女性議員の割合が関係しているのは、意外ですね。貧困はアフリカなどの発展途上国の問題ではないのですか。

松戸さん：実は、日本にも解決しなくてはならない貧困の問題があるのです。近年では、特に 20～64歳の勤労世代の女性の貧困が問題になっています。

問い 日本の国会議員の女性の割合が低いと、「1. 貧困をなくそう」という目標の達成が遠ざかる可能性があるのはなぜでしょうか。会話文中の下線部にしめされている貧困の例を具体的にあげながら説明しなさい。

問2 下線Bのような状況は、日本だけでなく世界でも見られます。このような状況を具体的にしめした例として、ふさわしくないものはどれですか、**ア～エ**から1つ選び、記号で答えなさい。

- ア** 環境問題の解決のために、水鳥の保護を定めたラムサール条約など、多くの国際的な取り決めがあります。
- イ** イギリスでは、国内の移民の急増などをきっかけとして、国民投票を行った結果、EU離脱が決まりました。
- ウ** 先進国と発展途上国の経済格差を解決するために、国連の機関としてUNCTADが中心となって、発展途上国への経済援助を行っています。
- エ** 国際社会における核兵器の廃絶に向けて、核兵器の使用や開発、使用の威嚇をふくめた行為を禁止する核兵器禁止条約が発効されました。

問3 下線Cについて、日本で取りあげられた議題に関する説明として、あやまっているものはどれですか、**ア～エ**から1つ選び、記号で答えなさい。

- ア** 原子力発電所から出る放射性廃棄物の最終処分場をどこにつくるかについては、国や地方で議論をしていますが、決められていません。
- イ** 沖縄の普天間飛行場の移転先について国会で議論が行われ、日米政府の合意に基づき辺野古への移転が決まりました。
- ウ** 選択的夫婦別姓の導入については、法案が国会で審議されたものの否決されたため、導入にいたっていません。
- エ** 政府は、男性の育児休業取得をうながすために制度の見直しを行い、仕事を休む人への給付金についても議論をしています。

問4 下線Dについて、次の日本国憲法の条文は、「いつ」決めるのかという問題に関する条文です。これを読み、下の問いに答えなさい。

第59条④ 参議院が、衆議院の可決した法律案を受け取った後、国会休会中の期間を除いて（ 1 ）日以内に、議決しないときは、衆議院は、参議院がその法律案を否決したものとみなすことができる。

第60条② 予算について、参議院で衆議院と異なつた議決をした場合に、法律の定めるところにより、両議院の協議会を開いても意見が一致しないとき、<sup>また</sup>又は参議院が、衆議院の可決した予算を受け取った後、国会休会中の期間を除いて（ 2 ）日以内に、議決しないときは、衆議院の議決を国会の議決とする。

第69条 内閣は、衆議院で不信任の決議案を可決し、又は信任の決議案を否決したときは、（ 3 ）日以内に衆議院が解散されない限り、総辞職をしなければならない。

(1) ( 1 ) ～ ( 3 ) にあてはまる数字の組み合わせとして正しいものはどれですか、**ア～カ**から1つ選び、記号で答えなさい。

- |                                       |
|---------------------------------------|
| <b>ア</b> [ 1－10      2－30      3－60 ] |
| <b>イ</b> [ 1－10      2－60      3－30 ] |
| <b>ウ</b> [ 1－30      2－10      3－60 ] |
| <b>エ</b> [ 1－30      2－60      3－10 ] |
| <b>オ</b> [ 1－60      2－10      3－30 ] |
| <b>カ</b> [ 1－60      2－30      3－10 ] |

(2) 日本国憲法第69条のような決まりが存在するのは、日本の内閣は国会の信任に基づいて成り立つというしくみになっているからです。このしくみを何といいますか、漢字で答えなさい。

問5 下線Eについて、次の問いに答えなさい。

(1) 裁判の判決を「どのように」決めるのか、ということに関する説明として正しいものはどれですか、**A～E**から1つ選び、記号で答えなさい。

**A** 裁判官は、国会議員と審議を重ねながら判決を決めることで、国民の意見を裁判に反映させようとしています。

**I** 裁判の結果に納得できない場合、上級の裁判所に裁判のやり直しを請求<sup>ざいきりゅう</sup>することができ、原則として1つの事件について2回まで裁判を受けられます。

**ウ** 国会が定めた法律や内閣の行う政治に対して、違憲審査権の行使という形で最高裁判所のみが憲法に違反していないかを審査します。

**E** 裁判員制度では、被告人の有罪を決めるときは、1人以上の裁判官が多数意見に賛成していなければなりません。

(2) 「どのように」決めるのかということと深い関連をもつ、「誰が」決めるのかということに関する説明 **a～c** の正誤の組み合わせとして正しいものはどれですか、下の**A～ク**から1つ選び、記号で答えなさい。

**a** 地方公共団体の長は、地方議会の議員とは異なる選挙で選ばれるため、議会での多数派をしめる政党とは異なる政党に所属していることもあります。

**b** 最高裁判所長官は内閣総理大臣によって指名されますが、その他の裁判官の任命は国会が行います。

**c** 男女がともに参加する国民投票で過半数の賛成を得られたことによって、日本国憲法が成立しました。

**A** [ a－正 b－正 c－正 ]

**I** [ a－正 b－正 c－誤 ]

**ウ** [ a－正 b－誤 c－正 ]

**E** [ a－正 b－誤 c－誤 ]

**オ** [ a－誤 b－正 c－正 ]

**カ** [ a－誤 b－正 c－誤 ]

**キ** [ a－誤 b－誤 c－正 ]

**ク** [ a－誤 b－誤 c－誤 ]

問6 下線Fについて、日本国憲法第12条には、民主政治に参加する権利もふくめて、私たちがもつ権利を手放さずに守りぬくという理念があらわされています。次の条文中の（ X ）にあてはまる語句を答えなさい。

第12条 この憲法が国民に保障する自由及び権利は、国民の（ X ）によつて、これを保持しなければならない。又、国民は、これを濫用してはならないのであつて、常に公共の福祉のためにこれを利用する責任を負ふ。

**問題は、これで終わりです。**







受験番号 (                  )  
氏 名 (                  )

[解答らん] ※印のらんには何も記入しないこと。

[illegible]

2	問1	1	2	
	問2			
	問3		問4	い      う
	問5		問6	

3	問1		問2		問3 (1)	(2)
	問4		問5			
	問6					

4	問1						
	問2		問3		問4	(1)	(2)
	問5	(1)	(2)	問6			

※1-問4

※2-問2

※3-問6

※4-問1