

2024年度

社 会

《注意》

1. 問題は1ページから15ページまであります。始まりのチャイムが鳴ったら必ず確認してください。
2. 問題を解く前に、解答用紙に受験番号と氏名を忘れずに記入してください。
3. 答は、すべて解答用紙に書いてください。

ここは余白です。

1

日本地図を広げると、たくさんの地名が目に飛び込んできます。なぜその名前になったのだろうかと調べていくと、今まで知らなかった歴史や地理に触れることができます。以下は地名の由来について述べている文章です。下線部についての問いに答えなさい。

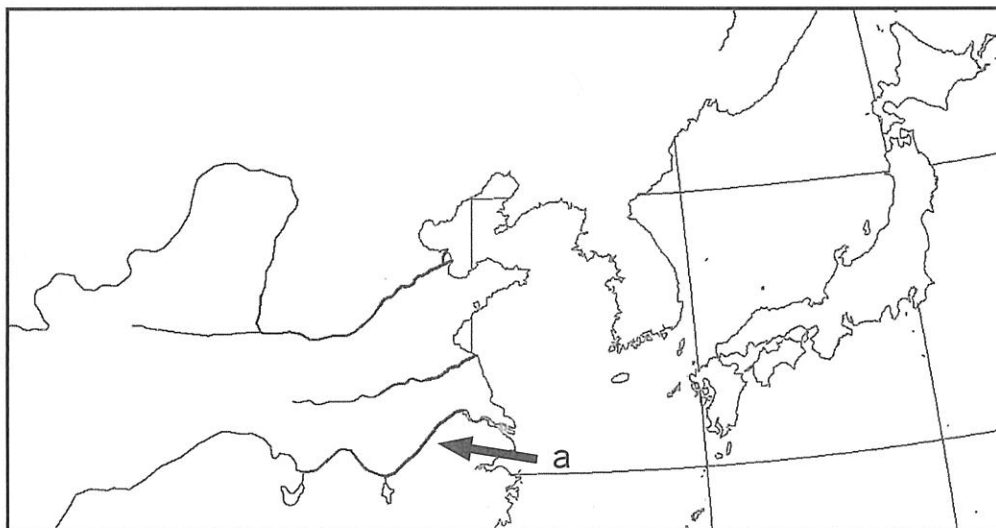
A

佐賀県の「唐津」^{からつ}という地名は、その地域が昔から朝鮮半島や中国、すなわち「唐」^{から}との往来が盛んであったことから、唐への港という意味で唐津になったという説があります。唐津駅近くの菜畑遺跡^{なばけいせき}からは、日本最古の a 水田あとが見つかり、古くから大陸から技術や文化が伝わってきたことがうかがえます。

やがて周辺地域とともに b 肥前国^{ひぜんのくに}としてまとめられ、16世紀末には c 豊臣秀吉による朝鮮出兵^{きょせんしゅてん}の拠点^{きょてん}が置かれました。

近代になると、唐津では石炭採掘^{さいくつ}がさかんになり、運搬するための鉄道も建設され、唐津港の重要性は高まりましたが、やがて d 需要^{じゅよう}がおとろえ、1972年には全ての炭鉱が閉山しました。近年は、中国や韓国に近いという有利な地理的条件を活かして、美容・健康産業の一大拠点をつくる e 「唐津コスメティック構想」が進められています。

- a 米作りがはじまった地域は、図の a の河川流域であると考えられています。この a の川の名前を答えなさい。



- b 次の史料は奈良時代にこの国について書かれたものです。当時、こうした書物が日本各地でつくられました。この書物の名前は何か。

まつら ことり 郡の東方にひれふりの峰がある。昔、せんか 宣化天皇の時代に、おとも さでひこ 大伴の狭手彦を派遣して、みまな 任那の国をおしず 鎮めになられた。その時、狭手彦が通った村に、おとひめこ 弟日姫子という名の乙女がおり、狭手彦は彼女と恋に落ちた。彼女の容貌はうるわしく絶世の美女だった。(中略)

別れの日、弟日姫子はこの山の峰に登って狭手彦を見送り、ひれ(注：スカーフのようなもの)を振り続けた。それで山の名をひれふりの峰としている。

(中略)

郡の西南の海にちか 値嘉の島がある。この島には、ビンロウ・モクレン・クチナシなどがあり、海ではあわび 鮑・サザエ・たい さば 鯛や鯖などの様々な魚・かいそう 海藻などがとれる。ここに住む漁民は、牛や馬をたくさん飼っている。西に船を停泊できる港が二か所あり、遣唐使はこの港から出発して、海をわた 渡る。この島の漁民は、顔立ちははやと 隼人(注：九州南部に住んでいた人々)に似ているが、つねに馬上で弓を射ることを好み、言葉は世間の者と違っている。

(注：書物の一部を抜粋し、わかりやすく書き直してあります。)

- c この時に朝鮮半島から連れてこられた職人により技術が伝わり、佐賀県の有田を中心に作られるようになった工芸品は、17世紀のヨーロッパで大人気となり大量に輸出されました。ヨーロッパの人々がこの工芸品を求めた理由としてふさわしいものを、ア～エから一つ選びなさい。

ア 表面にざらっとした土のふうあ 風合いがよく出る器は、ヨーロッパにはないものだったから。

イ 美しい女性をモデルとしたあざ 色鮮やかな素焼きの人形がめずらしかったから。

ウ やこうがい 夜光貝などの貝がらはめこまれ、宝石のようにかがや 輝く器を所有することがお金持ちのしょうちよう 象徴とされたから。

エ つやつやした白い器に赤や緑のはな 華やかなえつけ 絵付がなされ、大変美しかったから。

d 日本では1960年代に石炭の需要が急減しました。その理由として正しいものを、ア～ウから一つ選びさい。

ア 日本の石炭はほぼ掘りつくされてしまい、安定して生産できなくなったから。

イ 石油のほうが輸送に便利で、発熱の効率も良かったから。

ウ 化石燃料を使わない水力発電の割合を高める方針になったから。

e これは佐賀県・唐津市・民間企業・大学等が連携し、化粧品^{けしやう}の開発、化粧品関連企業の誘致^{ゆうち}などを目指すものです。この構想を実現することで、唐津市に住む人々にはどのような利点があるか、下の表からわかることをふまえて説明しなさい。

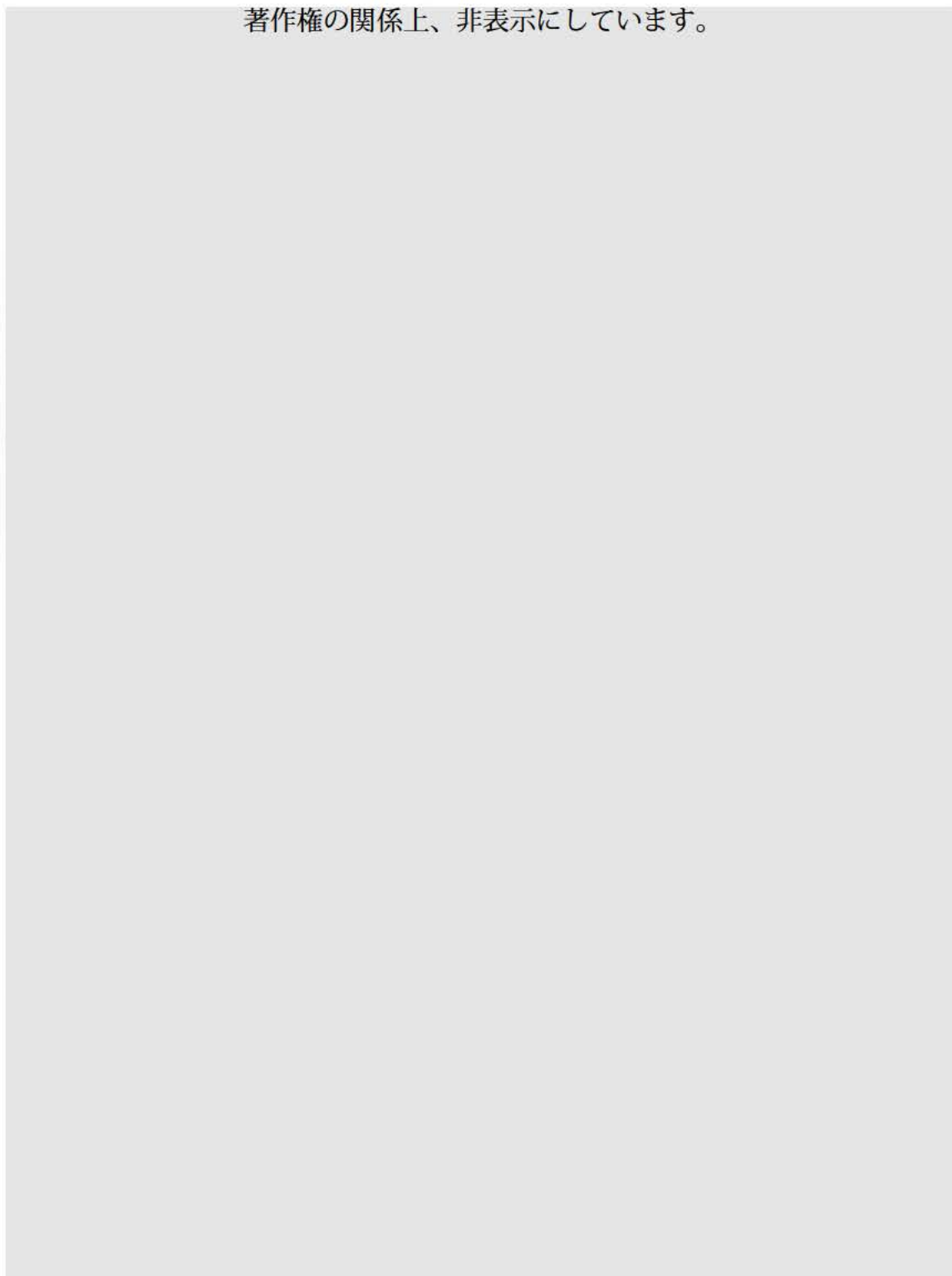
著作権の関係上、非表示にしています。

B

愛知県の「愛知」は、万葉集の和歌で詠まれる「年魚市瀉」の「あゆち^{あゆちがた}」に由来するそうです。現在の^a名古屋港の^a名古屋港の^a一帯はかつて、「年魚市瀉」と呼ばれる広大な干瀉^{ひがた}と海でした。愛知県などの東海地方が主産地の味噌^{みそ}は「赤味噌」と呼ばれています。「八丁味噌」で有名な岡崎市^{おかざき}のある^b岡崎平野は河川の少ない地域で、近くの川から用水が引かれています。また^c渥美半島^{あつみ}周辺^cの地域では^c（ ）用水が作られ、^d農業がさかんです。さらに知多半島^{ちた}の南端まで流れる別の用水は、岐阜県の^e木曾川^{きそ}から取水されています。

- a 名古屋港では液化天然ガス（LNG）が多く輸入されています。次の上の図は、2021年のLNGの輸入先上位2カ国と、かつて日本がLNGを最も輸入していたA国からの輸入量の推移を示しています。下の図は、2021年の原油の輸入先上位2カ国と、A国からの輸入量の推移を示しています。A国の国名を、下のア～ウから選びなさい。

著作権の関係上、非表示にしています。



ア インドネシア イ ロシア（ソ連） ウ アメリカ

- b 次の表は、岡崎平野でさかんに^{ようしよく}養^{ぎょかい}殖されているある魚介類の、生産量の多い上位5県(2022年)を示しています。この魚介類を、ア～エから選びなさい。

	生産量 (単位 トン)	割合 (%)
鹿児島	7858	41.0
愛知	4205	22.0
宮崎	3574	18.7
静岡	2365	12.3
三重	272	1.4
全国	19155	100.0

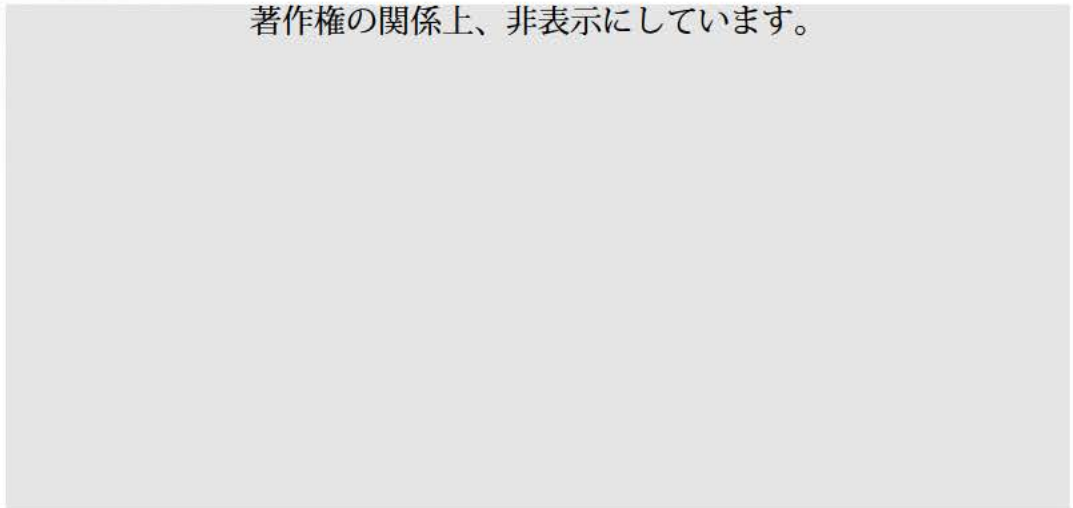
農林水産省「令和4年漁業・養殖業生産統計」より作成。

ア こい イ あゆ ウ うなぎ エ ほたて

- c () に入る言葉を答えなさい。

- d 次の表は、渥美半島周辺が一大産地となっている野菜の、^{しゅうかく}収穫量の多い上位5県(2021年)を示しています。この野菜を、ア～エから選びなさい。

著作権の関係上、非表示にしています。



ア キャベツ イ ねぎ ウ レタス エ にんじん

- e 木曾川上流にある長野県の木曾谷などで^{ばっさい}伐採された樹木が、明治時代まで木曾川を利用して名古屋まで運ばれていました。現在この樹木が生い^{しげ}茂る木曾谷などの林は、日本三大美林の一つに数えられています。この樹木の名前を答えなさい。

C

新潟県の糸魚川市には、^a 親不知という場所があります。地名の由来は、親子が一緒に通っても、親は子を、子は親のことを気にかけることができないほど危険な場所であったからといわれています。しかし、明治時代に道が整備されると、人々の往来が容易になりました。さらに、^b 高速道路や鉄道が開通し、2015年には^c 北陸新幹線が開業しました。

糸魚川市にあるフォッサマグナミュージアムでは、日本列島の形成過程などが紹介されています。この地は2009年に^d 洞爺湖有珠山、島原半島とともに、世界ジオパーク※に登録されました。フォッサマグナの西の端である^e 糸魚川（ ）構造線の断層沿いを通る糸魚川から松本までの道は「塩の道」として知られています。ここは^f 武田信玄と争っていた上杉謙信が、戦いの最中にも関わらず、塩不足に悩む武田氏へ自国の塩を送ったという、「塩伝説」の舞台といわれています。

※特徴的な地形を用いて、その土地に暮らす人々の生活や文化を考えることが出来る場所

a この地域でみられる地形的な特徴を、ア～エから一つ選びなさい。

ア 火口 イ 湿地 ウ 断崖 エ 滝

b 次の表は、国内の輸送機関別輸送量（2019年度）を示しており、A～Dは、鉄道・自動車・旅客船・航空のいずれかです。鉄道－航空の正しい組み合わせを、ア～カから選びなさい。

著作権の関係上、非表示にしています。

ア	A－B	イ	A－C	ウ	A－D
エ	B－A	オ	B－C	カ	B－D

c 北陸新幹線は、2024年3月に新たな区間が開業予定ですが、その区間として正しいものを、ア～エから選びなさい。

ア 新潟駅～敦賀駅^{つるが} イ 金沢駅～京都駅

ウ 福井駅～京都駅 エ 金沢駅～敦賀駅

d 洞爺湖と同じようにつくられた湖を、ア～エから一つ選びなさい。

ア 十和田湖 イ 浜名湖 ウ 琵琶湖^{びわ} エ 霞ヶ浦^{かすみがうら}

e () に入る言葉を答えなさい。

f 武田信玄について述べた文章を、ア～エから一つ選びなさい。

ア 小田原を城下町として整備し、自由な商取引の場として、商工業者を多数招いた。

イ 米沢^{よねざわ}を拠点に、東北地方に勢力を拡大したが、のちに豊臣秀吉に従属した。

ウ 甲府盆地^{ほんち}を流れる河川の氾濫^{はんらん}による水害を防ぐために、土木工事を行った。

エ 関ヶ原の戦いでは西軍を率いて、対立する徳川家康と戦ったが、敗れて処刑^{しょけい}された。

2 次の文は、日本のなかで人々の住まいがどのように変わってきたのかを述べたものです。読んであとの問いに答えなさい。

A

a 縄文時代になると b 食生活がそれまでよりも豊かになったことなどから、人々はしだいに定住して暮らすようになりました。そして、たて穴住居とよばれる、地面を掘りさげて柱を建て、屋根をふいた家がつくられるようになりました。

弥生時代になると米づくりが始まり、収穫した米をたくわえる c 高床倉庫もつくられるようになりました。

a この時代について述べたア～エのうち、正しいものを二つ選びなさい。

ア この時代はおよそ1万年続いた。

イ この時代の貝塚からオオツノジカの骨もみつかった。

ウ この時代の中頃に、日本は大陸から離れ、列島になった。

エ この時代から弓矢が使われるようになった。

b この時代の遺跡から見つかるもので、食物が豊富にとれるよう、自然のめぐみを祈ってつくられたとみられているものは何ですか。

c この倉庫や水田のあとが見つかったことで有名な、静岡県の遺跡の名前を答えなさい。

B

a 7世紀末から8世紀初めにかけて、律令による政治体制が成立し、大きな都がつくられるようになりました。これらの都は道路によって区画され、平城京では宮殿や役所、寺院、貴族や庶民の家などがつくられ、市も開かれました。しかし b 地方に住む農民たちは、たて穴住居での生活が続いていました。

8世紀末になると都が新たな場所に移され、平安時代となりました。この時代の貴族たちは c 寝殿造りとよばれる屋敷に住むようになり、儀式や行事などが重視され、宮中でさかんに行われるようになりました。

a 律令による政治体制が整うと、国の仕事が細分化され、多くの役所がつくられていきました。このことをふまえて、なぜこの時代に大きな都が必要になっていったのか説明しなさい。

- b 地方の農民たちは、税を納めるために都に来ることがありましたが、そのほかにも都でのつとめにあたることもありましたが。どのようなつとめにあたったのですか。一つ答えなさい。
- c 寝殿造りの説明として、正しいものをア～ウから一つ選びなさい。
- ア 屋敷の中心部に広い寝室があり、室内は畳が敷きつめられ、大和絵の屏風で飾られていた。
- イ 屋敷の中心部に神仏をまつた部屋があり、中庭には大きな池がつくられていた。
- ウ 屋敷の中心部に主人の居間があり、まわりの建物とそれぞれ渡り廊下でつながっていた。

C

a 鎌倉時代の武士たちの住まいを知る手だてとして、絵巻物があります。 b 一遍は、時宗を開き、各地で踊り念仏を広めました。全国を布教してまわった一遍のことを描いた絵巻物には、各地のようすが描かれています。下の絵は、筑前の武士の館を訪れているところで、一遍が中庭で主人に教えを説いている場面や、その後、門から外に出て行く場面が描かれています。 c 館の周りには堀や塀がめぐらされていることがわかります。

著作権の関係上、非表示にしています。

a 鎌倉幕府の成立した年は、これまで源頼朝が征夷大將軍に任命された1192年とされてきました。しかし近年、いくつかの年が幕府の成立年と考えられるようになってきました。1185年を成立年と考える場合、その理由の説明として最もふさわしいものを、ア～エから一つ選びなさい。

ア 東北で繁栄をほこった奥州藤原氏を滅ぼし、源氏の支配が東北までおよんだから。

イ 御家人を守護や地頭に任命することを朝廷に認めさせ、頼朝による支配が、地方にまで力をおよぼしたから。

ウ 壇ノ浦の戦いで、それまで勢力を誇っていた平家一族が滅んだから。

エ 御家人をまとめる機関として侍所を設置し、武家政権としての体制が整ったから。

b 一遍が時宗を開いた1274年は、元が日本に攻めてきた年でもあります。元の軍が博多湾に上陸するのに先立って襲撃した島を、ア～エから一つ選びなさい。

ア 種子島 イ 隠岐島 ウ 佐渡島 エ 対馬

c この堀には、敵の侵入を防ぐ役割のほかに、別の重要な役割もありました。鎌倉時代の武士たちが暮らしていた場所を考えて、もう一つの役割を答えなさい。

D

「將軍のおひざもと」であった^a江戸は、武士が暮らす武家地、寺などがある寺社地、町人が暮らす町人地など、身分によって住む場所が決められていました。町人の中には自分の家を持ち、町の運営に参加する人もいましたが、大半の人は、^b長屋とよばれる借家に暮らしていました。長屋は、一棟を壁で仕切って数世帯が住む共同住宅で、トイレや井戸は共同で使用することもありました。

a 江戸について正しく述べているものを、ア～ウから一つ選びなさい。

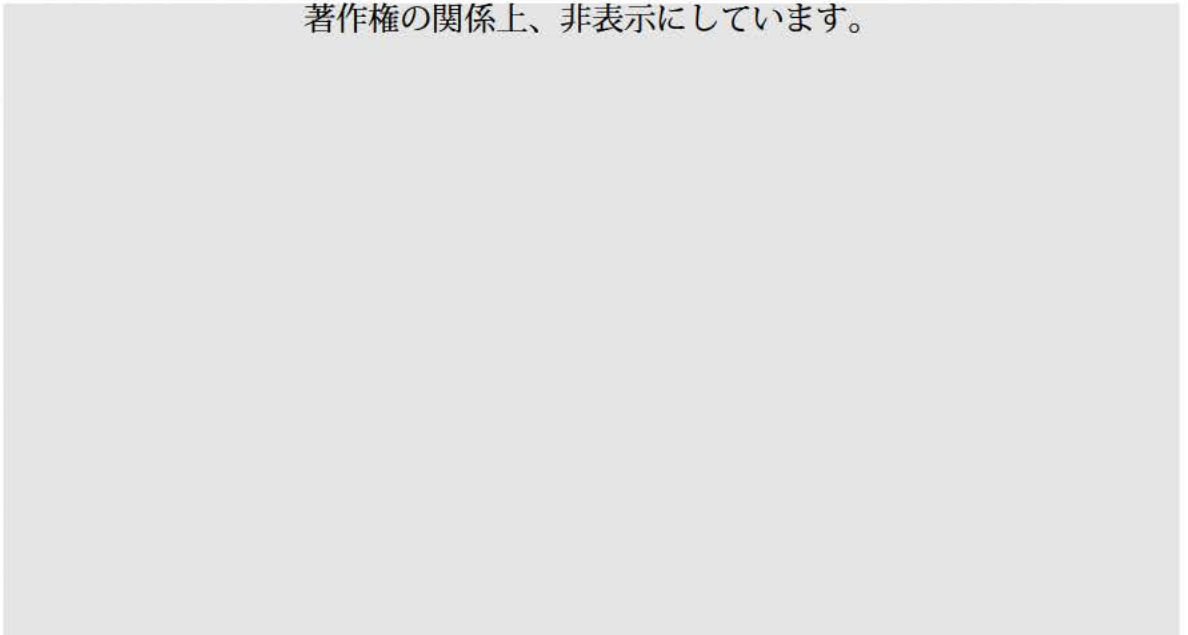
ア 幕府の役人である町奉行が、江戸の行政や裁判の仕事を行った。

イ 全国から年貢米や特産物が集まり、諸大名の蔵屋敷が建てられた。

ウ 江戸の人口は、同じ時代のロンドンやパリに比べると、半分ほどであった。

- b① 以下の2つのグラフは、19世紀頃の江戸の住区ごとの面積と人口を示しています。グラフを見て、長屋の暮らしについてわかることを答えなさい。

著作権の関係上、非表示にしています。



- ② 『東海道中^{ひざくりげ}膝栗毛』は、江戸の長屋の住人である弥次郎兵衛^{やじろべえ}と喜多八^{きたはち}が東海道を旅する話ですが、その作者を次のア～エから選びなさい。

ア 井原西鶴^{いはらさいかく} イ 近松門左衛門^{ちかまつもんざえもん} ウ 松尾芭蕉^{ばしゅう} エ 十返舎一九^{じっぺんしゃいっく}

E

日米修好通商条約が結ばれた後、開港地では外国人が住む洋館がみられるようになりました。明治時代後半には、華族などが洋風建築の屋敷に住むようになり、a 皇居も旧江戸城の建物から、洋風を取り入れた宮殿に新築されました。大正時代には庶民の住宅も洋風化し、関東大震災後には鉄筋コンクリートのアパートも出現しました。

太平洋戦争の時期、b 都市の多くの住宅は空襲^{くうしゅう}で焼けてしまい、戦後は焼け野原に廃材でつくられたバラック小屋が建ち並びました。やがて、c 朝鮮戦争をきっかけに日本の景気が良くなってくると、住まいもバラック小屋から新しいものになっていきました。

- a 新築された宮殿で、大日本帝国憲法発布の式典が行われました。この憲法について述べた次のア～エのうち、正しいものを二つ選びなさい。

- ア 憲法は天皇から総理大臣に授けられ、帝国議会で承認後、施行された。
イ 憲法では天皇は神のように尊い存在であり、けがしてはならないとされた。
ウ 自由民権派が作成した憲法の内容の一部が、この憲法に取り入れられた。
エ 言論・集会などの国民の権利は、法律で許された範囲内において認められた。

- b 空襲に関する記述としてまちがっているものを、ア～エから一つ選びなさい。
- ア 空襲から避難するために、住宅の周辺に防空壕ごうがつくられた。
 - イ 小学生は学校ごとに集団疎開そかいをし、地方の工場きんろうほうしで勤労奉仕を行った。
 - ウ 空襲では、火災が広がるようにつくられた焼夷弾しょういだんが、大量に使われた。
 - エ 空襲をさけるため、各家で電灯おほに被いおほをかけて暗くしなければならなかった。
- c この戦争が始まると在日米軍が出動したため、GHQ（連合軍最高司令官総司令部）は日本に指示し、ある組織をつくらせました。この組織の名前を答えなさい。

3

次の文章を読んで、—— a～c についての問いに答えなさい。

憲法が定める基本的人権の一つに居住・移転の自由があります。近年は、^a 海外に移住する日本人も 増えていますが、人の主な移動先は日本国内です。戦後、^b 日本の人口は、地方から主に東京圏（東京都、埼玉県、千葉県、神奈川県）に移動してきました。 現在では東京圏には、約3,700万人、つまり日本の総人口の約^c（ ）%の人が住むという一極集中が起きています。この傾向は、新型コロナウイルスの感染拡大によって少し変化しましたが、全体的には変わらず、引き続き地方は人口減少という問題を抱えています。

- a 次の表は、日本人が多く住む上位5カ国を示しており、下のア～エの文章は、表中のいくつかの国について説明しています。A国にあてはまる説明をア～エから一つ選びなさい。

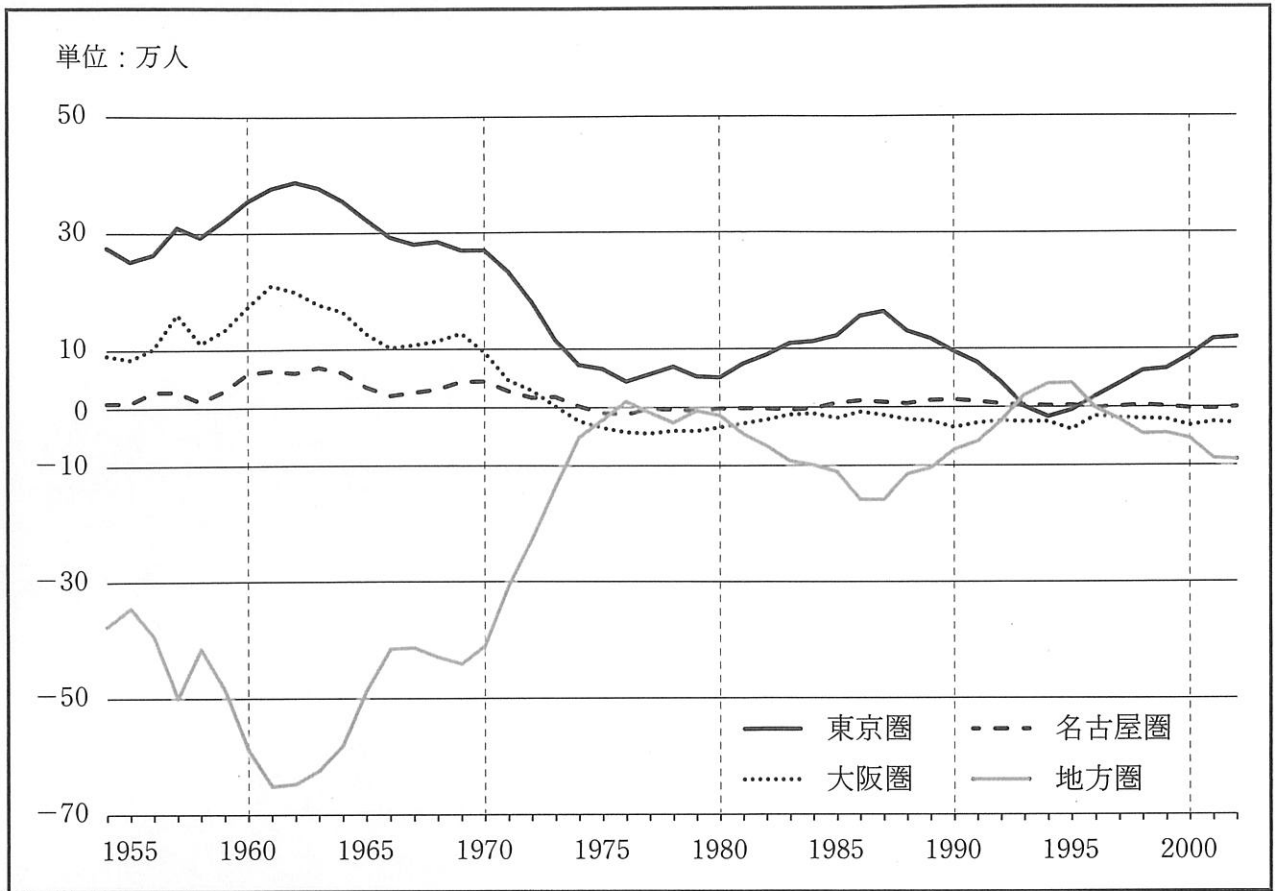
順位	国名	人数（単位:人）
1	アメリカ	418842
2	中国	102066
3	オーストラリア	94942
4	A	78431
5	カナダ	74362

外務省「海外在留邦人数調査統計」（2022年10月1日）より作成。
 （在留邦人とは3か月以上海外にいる日本国籍を持つ人のことを指します）

- ア 世界3位の人口を有する国で、世界各地からの移民が多く、近年はスペイン語を話す移民が増えてきている。
- イ 世界で最も人口の多い国として知られていたが、人口増加を抑える政策を^{おさ}実施し、2023年には人口は世界第2位となった。
- ウ G7にも参加している主要国であり、林業が盛んで、首都は木材の集積地として発展し、国旗には樹木に関する^{ずがら}図柄が描かれている。
- エ 国民の大多数が仏教徒で、首都バンコクを中心に日本の自動車部品などの工場が多数進出している。

b 次のグラフは、日本国内の人口移動をまとめたものです。

三大都市圏と地方圏における人口移動（転入超過数[※]）の推移



東京圏：埼玉県、千葉県、東京都、神奈川県	名古屋圏：岐阜県、愛知県、三重県
大阪圏：京都府、大阪府、兵庫県、奈良県	地方圏：上記の三大都市圏以外の地域

※転入超過数とは、転入者から転出者を引いた数です。
内閣府地方創生推進事務局「まち・ひと・しごと創生長期ビジョン（令和元年改訂版）」を元に作成。

- ① グラフの数値は、通信や地方自治を担当する省庁が、各地方自治体の情報をまとめたものが元になっています。この省庁の名前を答えなさい。

② グラフから読み取れる内容としてまちがっているものをア～ウから一つ選びなさい。

ア 所得倍増計画が出された後の数年間は、地方圏から三大都市圏へ毎年50万人以上移動していた。

イ 東京圏では、バブル経済崩壊後に初めて、転入する人よりも転出する人が多くなった。

ウ 大阪で万国博覧会が^{かいさい}開催された頃から、大阪圏の人口は減少し、その5年後には、地方圏の人口より下回った。

c () にあてはまる数字をア～エから選びなさい。

ア 19 イ 22 ウ 29 エ 36

ここは余白です。

ここは余白です。

番号		氏名	
----	--	----	--

1

A	a		b		c		d	
	e							
B	a		b		c		d	
	e							
C	a		b		c		d	
	f							

2

A	a		b		c		遺跡
B	a						
	b						
	c						
C	a		b				
	c						
D	a						
	①						
	b						
E	②						
	a		b		c		

3

a		b	①		②		c	
---	--	---	---	--	---	--	---	--

1	2	3	