

2024 年度

豊島岡女子学園中学校

入学試験問題

(1回)

社 会

注意事項

1. 合図があるまで、この冊子を開いてはいけません。
2. 問題は から 、2 ページから 11 ページまであります。
合図があったら確認してください。
3. 解答は、すべて指示に従って解答らんに記入してください。
4. 解答用紙は理科と共通で1枚になっており、この冊子にはさんであります。

次の文章を読んで問いに答えなさい。

日本の歴史を振り返ると、その時々^{とき}の支配者たちが、様々な命令を出したり政治方針を表明したりしました。次に掲げた【あ】～【き】の史料は、そのいくつかを部分的に抜き出し、現代語に改めたものです。

【あ】 第一条 人の和を大切にし、争わないようにしなさい。

第二条 (ア)仏教の教えをあつく敬いなさい。

第三条 天皇の命令を受けたら、必ず従いなさい。

【い】 一 (イ)これまで天皇や豪族が所有していた土地や民は、すべて国家のものとする。

一 都や地方の区画を定め、(ウ)都から地方に役人を派遣して治めさせる。

一 戸籍をつくり、人々に田を割り当てて耕作させる。

一 布などを納める税の制度を統一する。

【う】 一 百姓が刀、弓、やり、鉄砲などの武器を持つことを禁止する。武器をたくわえ、年貢を納めず、(エ)一揆をくわだてる者は厳しく処罰する。

一 取り上げた刀は、新しくつくる大仏のくぎなどに役立てるから、百姓は仏のめぐみで、この世だけではなく、あの世でも救われるであろう。

【え】 一 文武弓馬の道にはげむこと。

一 新しい(オ)を築いてはいけない。修理するときは届け出ること。

一 幕府の許可を得ずに勝手に結婚してはいけない。

【お】 一 朝は早起きして草をかり、昼は田畑を耕し、夜は縄や俵を作り、気を抜かずに仕事にはげむこと。

一 酒や茶を買って飲まないこと。

一 食べ物を大事にして、雑穀を食べ、米を多く食べないこと。

一 (カ)麻・もめん以外のものは着てはいけない。

【か】 一 政治は広く会議を開き、みんなの意見を聞いて決めよう。

一 国民が心を合わせ、国の政策を行おう。

一 国民一人一人の志がかなえられるようにしよう。

一 これまでのよくない古いしきたりを改めよう。

一 新しい知識を世界に学び、国を栄えさせよう。

[き] 第1条 日本は、永久に続く同じ家系の天皇が治める。

第3条 天皇は神のように尊いものである。

第5条 天皇は議会の協力で法律を作る。

第11条 天皇は(キ)陸海軍を統率する。

第29条 国民は、法律に定められた範囲の中で、言論、集会、結社の自由をもつ。

問1. 史料【え】と【お】は、いずれも江戸時代に出されたとされるものですが、出された対象に違いがみられます。それぞれの史料の出された対象を、あわせて20字以内で説明しなさい。

問2. 史料【か】が出されてから、史料【き】が発表されるまでの出来事を説明した次の文のうち、正しいものをすべて選び番号で答えなさい。

1. アメリカ合衆国との間に領事裁判権を認めた。
2. ロシアとの交渉の結果、千島列島が日本の領土になった。
3. 第1回衆議院議員総選挙が行われ、民権派の人たちが多数派を占めた。
4. 地租の税率が3%から2.5%に引き下げられた。
5. 内閣制度が作られ、伊藤博文が初代の内閣総理大臣になった。

問3. 下線部(ア)に関連する出来事として説明した次の文のうち、正しいものを一つ選び番号で答えなさい。

1. 聖武天皇は、疫病の流行や九州で起きた反乱による社会の動揺を鎮めるため、大仏を造立した。
2. 桓武天皇は、平城京の寺院が平安京に移ることを禁じたが、次第に延暦寺などが平安京内部に作られるようになった。
3. 室町幕府は一向宗を保護し信者が増えたため、加賀国では一向宗の信者を中心とした支配体制が作られた。
4. 織田信長はキリスト教の信者の急増に危機感を抱き、キリシタン大名を海外に追放し、仏教を保護する政策に転換した。

問4. 下線部(イ)のことを、漢字4字で言い換えなさい。

問5. 下線部(ウ)に関連して、日本の地方支配を説明した次の文を古い順に並べ替え、番号で答えなさい。

1. 国ごとに守護が、荘園などに地頭がおかれた。
2. 各地の支配者が分国法を制定し、独自の統治を図った。
3. 国・郡・里に分けられ、それぞれ国司・郡司・里長がおかれた。
4. 中央政府が任命した知事・県令により、中央集権的な統治が行われた。

問6. 下線部(エ)に関連して、一揆とは武力を持って立ち上がることに限らず、広く一致団結することを意味します。室町時代前後には多くの村落で一揆が結ばれました。村民たちが自ら村の資源を共同利用する方法などについて定めたものを一般に何といいますか。

問7. 空らん(オ)にあてはまる語句を漢字1字で答えなさい。

問8. 下線部(カ)に関連して、江戸時代の服飾や娯楽について説明した次の文のうち、あやまっているものを一つ選び番号で答えなさい。

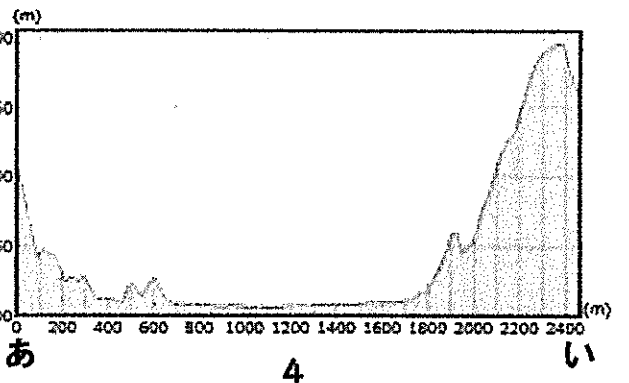
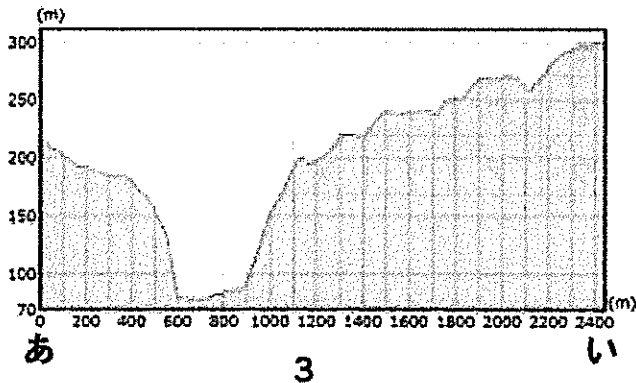
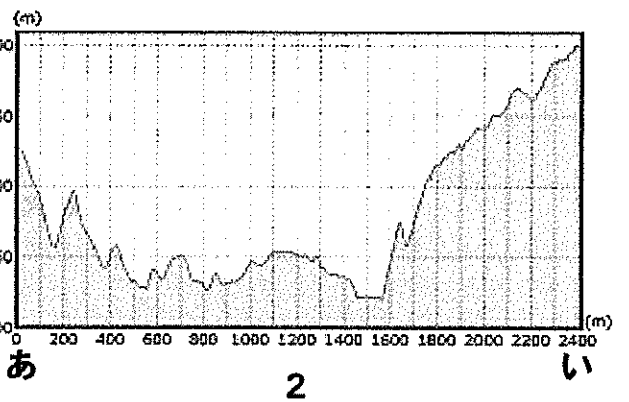
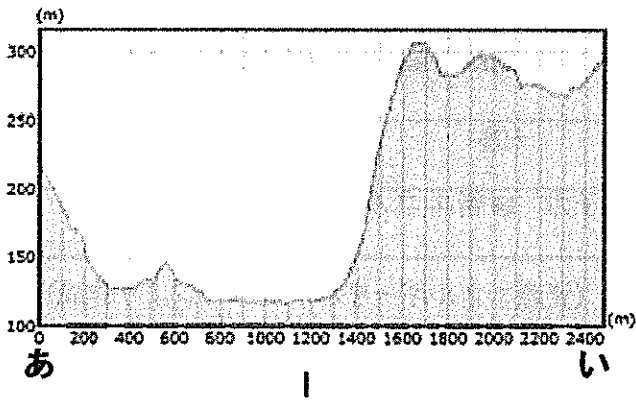
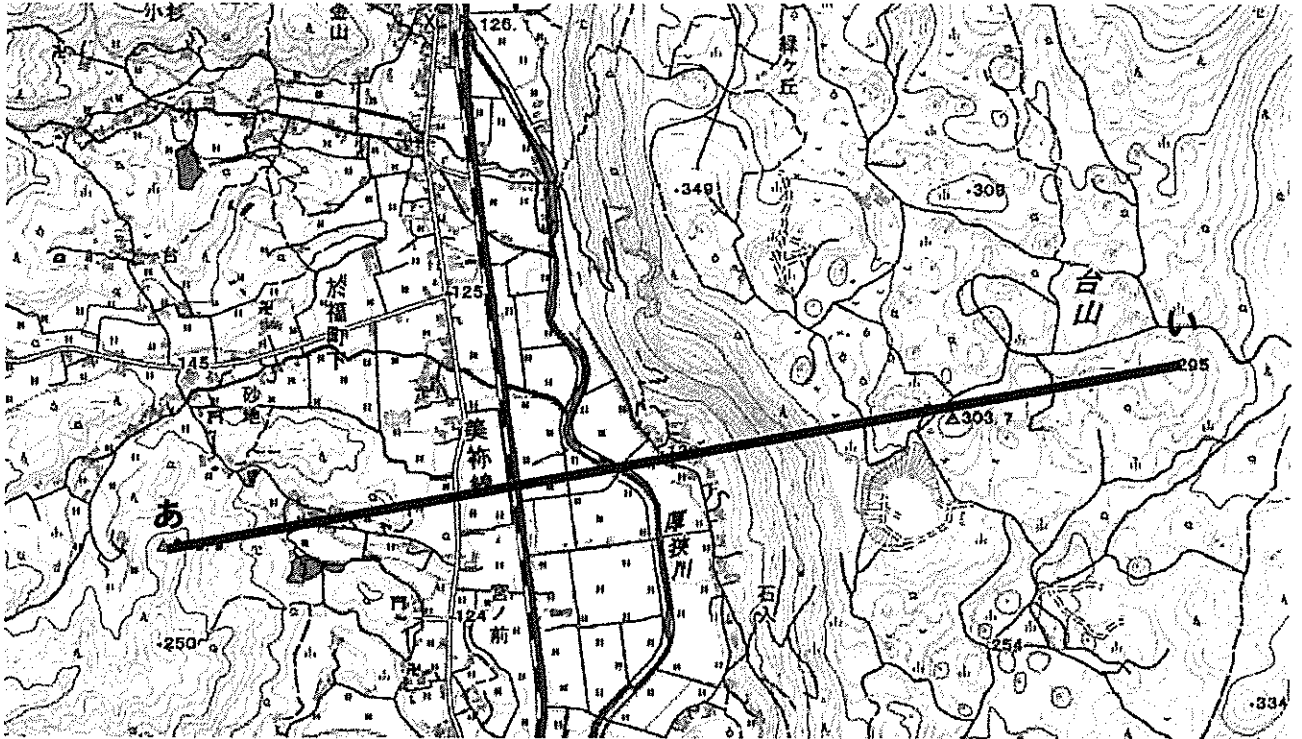
1. 阿波の藍や最上地方の紅花など染料となる商品作物の生産量が増え、京友禅などの今につながる織物業が誕生・発展した。
2. 元禄期ごろから歌舞伎が人気となり、菱川師宣の「見返り美人図」などの役者絵が一大ブームとなった。
3. 元禄期には井原西鶴の浮世草子「好色一代男」や近松門左衛門の「曾根崎心中」などが上方で人気となった。
4. 化政文化の時期になると、お伊勢参りや善光寺参りなど、神社仏閣への旅行が盛んにおこなわれた。

問9. 下線部(キ)に関連して、昭和初期の軍部の行動を説明した次の文のうち、あやまっているものを一つ選び番号で答えなさい。

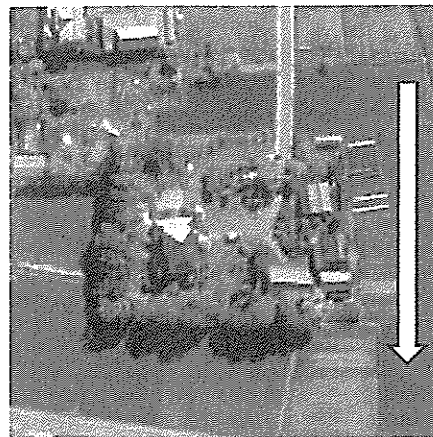
1. 関東軍は柳条湖事件を起こし、満州の重要地域を占領した。
2. 陸軍の青年将校の一部は犬養毅首相などを殺害する二・二六事件を起こした。
3. シンガポールやオランダ領東インドを占領し、現地の人に日本語教育などを行った。
4. 海軍のハワイ真珠湾への奇襲攻撃などにより、太平洋戦争が開戦した。

2 次の問いに答えなさい。

問1. 次の国土地理院発行の地形図（2万5000分の1「於福」）の中のあーい間の断面図として、適当なものを下の1～4から一つ選び番号で答えなさい。



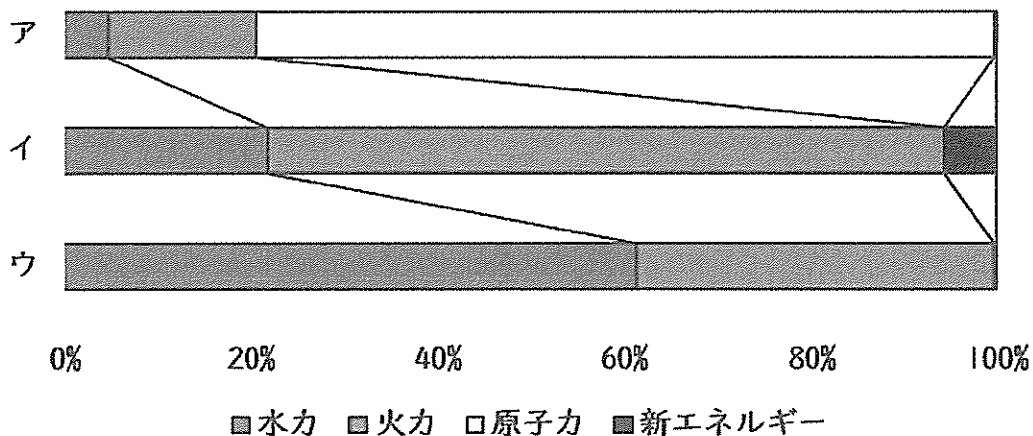
問2. 右の画像は、群馬県南部を撮影した空中写真の一部です。写真の住宅の特徴から、矢印の指す方角を次から一つ選び番号で答えなさい。



1. 北 2. 南 3. 東 4. 西

(地理院地図より作成)

問3. 次の図は2023年3月時点での都道府県ごとの発電別割合(%)で、ア～ウは石川県、富山県、福井県のいずれかです。この組み合わせとして適当なものを、下の表から一つ選び番号で答えなさい。



(資源エネルギー庁ホームページより作成)

	1	2	3	4	5	6
石川県	ア	ア	イ	イ	ウ	ウ
富山県	イ	ウ	ア	ウ	ア	イ
福井県	ウ	イ	ウ	ア	イ	ア

問4. 次の表は2019年における各空港の国内線の着陸回数を示したものです。ほとんどが三大都市圏もしくは100万人都市近郊の空港ですが、4位的那覇と6位の【あ】のみはそれに該当しません。それは4位的那覇や6位の【あ】は県内各地に行くにあたって航空機を利用することが多いからです。このことから推定される、【あ】の県として適当なものを、下から一つ選び番号で答えなさい。

	空港名	着陸回数
1位	東京国際	184,755
2位	福岡	71,086
3位	大阪国際	69,212
4位	那覇	68,427
5位	新千歳	67,920
6位	【あ】	32,957
7位	中部国際	32,864
8位	成田国際	28,015
9位	仙台	27,621
10位	関西国際	24,463

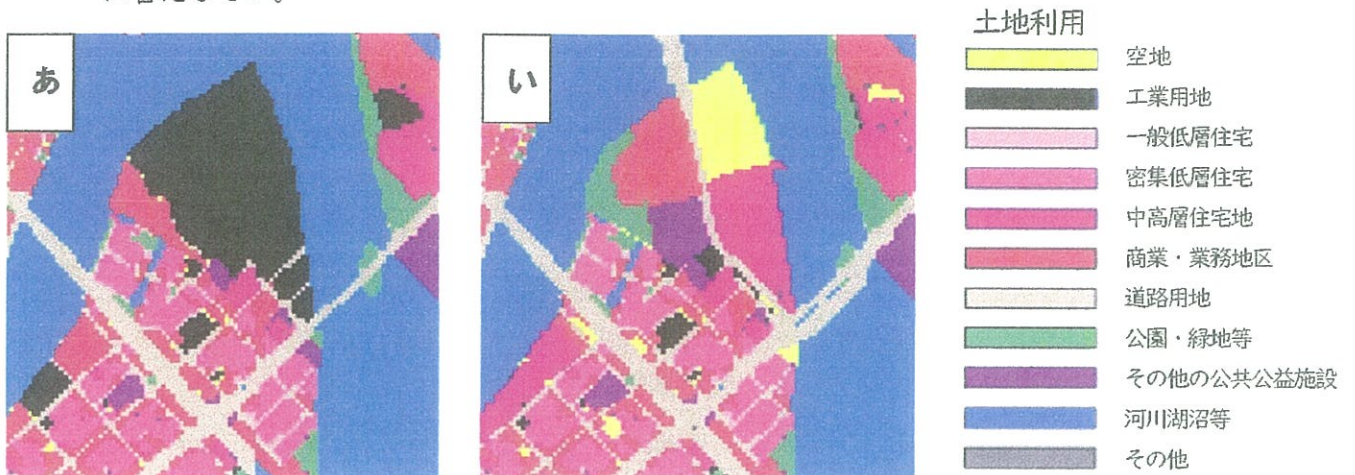
(国土交通省ホームページより作成)

1. 青森 2. 鹿児島 3. 高知 4. 高松 5. 富山

問5. 日本の伝統的工芸品について説明した次の文のうち、あやまっているものを一つ選び番号で答えなさい。

1. 山形県天童市では豊富な森林資源を生かした曲げわっぱの生産が盛んである。
2. 新潟県村上市では、村上木彫堆朱という漆器が作られている。
3. 広島県熊野町は筆の生産が日本一で、化粧筆も品質が高いと評判である。
4. 佐賀県有田町では安土桃山時代に朝鮮半島から連れてこられた職人により始まった磁器の生産が盛んである。

問6. 次の図は、東京都中央区のウォーターフロント地域の、二つの年における土地利用を表したものです。なお**い**のほうが**あ**より新しい年のデータを使用しています。この図を見て以下の問いに答えなさい。



(国土地理院 宅地利用動向調査より作成)

(1) **あ**から**い**までの間に最も面積が減った土地利用を下から一つ選び番号で答えなさい。

1. 空地 2. 工業用地 3. 一般低層住宅
 4. 中高層住宅地 5. 公園・緑地等

(2) (1)のように、もともとあった市街地を新しく整備し直すことを何といいますか、漢字3字で答えなさい。

問7. 次の表は2021年におけるすいか、バナナ、ぶどう、りんごの、都道府県庁所在地別の1世帯当たりの購入金額が上位3位までの都市名とその金額(円)を示したものです。この中でバナナにあたるものを、表中の1~4から一つ選び番号で答えなさい。

	1	2	3	4			
青森	8,331	岡山	6,213	京都	6,376	新潟	2,359
盛岡	8,131	甲府	5,385	長崎	6,276	札幌	2,187
秋田	7,656	長野	4,611	神戸	6,037	鳥取	1,984

(総務省家計調査より作成)

3

次の文章を読んで問いに答えなさい。

本校では5月30日の「ごみゼロデー」にちなんで毎年5月30日前後に生徒会主催で池袋校舎周辺のごみ拾い活動を行っています。毎年多くの生徒が参加してごみを拾いますが、実に様々な種類のごみが収集されてきます。中でも、プラスチックごみはとて多いです。プラスチックは主に石油などから作られ、軽くて丈夫で値段が安い素材として、あらゆる日用品に使用されています。しかし、自然には分解されにくいいため、処理されないままに川や海に流れ込み、クジラやウミガメ、魚などの生命を脅かします。さらに、(ア)プラスチックごみが紫外線や波の作用で細かく砕かれて有害物質を吸着し、それを魚が食べ、その魚を人間が食べることによる健康被害なども心配されているのです。

このようなプラスチックごみを減らすために、2020年からレジ袋が有料化されました。レジ袋有料化は、いわゆる「(イ)容器包装リサイクル法」の規定に基づき制定されている省令の改正によるものです。省令とは、(ウ)各省庁が法律の実施のため、または(エ)法律の委任によって制定する命令のことです。日本のプラスチックごみ対策はリサイクルが中心でしたが、国際的な流れであるリデュース(ごみの減量)に目を向け、(オ)政府は2030年までに使い捨てプラスチックごみを25%減らすという目標を掲げています。

ごみ問題をはじめ、(カ)人間の活動が自然環境に重大な悪影響を及ぼすことが問題となっています。しかし自然界は人間の横暴に対抗するすべを持たず、破壊されていくしかありません。そこで、声なき自然に代わって「自然の権利」を主張しようという考え方があります。日本では1995年から「アマミノクロウサギ訴訟」と呼ばれる(キ)裁判が鹿児島地裁で行われました。当時の奄美大島ではゴルフ場開発計画があり、野生動物の生息地への悪影響が心配されていました。特別天然記念物のアマミノクロウサギなど奄美大島の希少動物たちと住民が原告となり、鹿児島県を相手取って、ゴルフ場計画の開発許可取り消しを求めて提訴したのです。数年間にわたった裁判では結果的に原告の主張は却下されましたが、裁判所は「自然が人間のために存在するという考え方を推し進めていってよいのかどうかについては、改めて検討すべき重要な課題」と、異例の言及をしました。この裁判が自然と人間の関係を見直すきっかけを与えたのは間違いないでしょう。

人間は自然の一部であると同時に、自然を破壊することで(ク)人々の経済生活が成り立つ場合もあることは否めません。ごみ問題に関して言えば、私たちが生活するうえで必ずやごみが発生し、何らかの形でそれを処理しなくてはならないのは確かです。人々が日ごろからごみへの関心を高めていけば、おのずと「ごみゼロデー」の活動も変化してくるのではないのでしょうか。

問1. 下線部(ア)について、このような作用により大きさが5ミリ以下となったものを [※] プラスチックと呼びます。 [※] にあてはまる用語をカタカナで答えなさい。

問2. 下線部(イ)に関連して、容器包装リサイクル法で回収とリサイクルが義務づけられた対象品目ではないものを下から一つ選び番号で答えなさい。

1. アルミ缶 2. ガラスびん 3. ダンボール 4. ペットボトル
5. 割りばし

問3. 下線部(ウ)に関して、2023年4月に「こども基本法」に基づいて新たに設置された省庁の名称を答えなさい。

問4. 下線部(エ)について、法律が成立するまでの手続きについて説明した次の文のうち、正しいものをすべて選び番号で答えなさい。

1. 法律案は内閣のみが作成できる。
2. 必ず衆議院から審議を始める。
3. 各議院の法律案の審議は必ず本会議より委員会が先に行う。
4. 両院の議決が異なったときは必ず両院協議会を開く。
5. 両院の議決が異なったときの再議決は衆議院のみが行う。

問5. 下線部(オ)の経済活動である財政について、右の表は2023年度の基本的な予算(一般会計予算)のうち、1年間に支出する予定の金額(歳出額)です。単位は兆円で、計算の都合上、データの一部を簡略化しています。表中の項目いにあてはまるものを下から一つ選び番号で答えなさい。

1. 公共事業費 2. 国債費 3. 社会保障関係費
4. 地方財政費 5. 防衛費

歳出項目	金額 (兆円)
あ	36.9
い	25.3
う	16.4
え	10.1
文教及び 科学振興費	5.4
お	6.1
その他	14.2
合計	114.4

問6. 下線部(カ)に関連して、地球環境問題について説明した次の文のうち、正しいものを一つ選び番号で答えなさい。

1. オゾン層の破壊は主に空気中のメタンによって引き起こされ、紫外線の増加による健康被害も心配されている。
2. プランクトンの異常発生である赤潮は、海水に栄養分が乏しくなることで発生し、養殖の魚の死滅など漁業に悪影響を与える。
3. 酸性雨は工場からのばい煙や自動車の排気ガスから排出される硫黄酸化物や窒素酸化物が雨に溶けると発生し、湖の生態系へ影響を与える。
4. 製紙パルプの原料としての需要が年々伸びているため、森林破壊は、先進国で主に起きている。

問7. 下線部(キ)について説明した次の文のうち、あやまっているものを一つ選び番号で答えなさい。

1. すべての人は公正な裁判を受ける権利があるため、真実を包み隠さずに証言しなければならない。
2. 逮捕される場合は、現行犯の場合をのぞいて、裁判官が発行する逮捕令状が必要である。
3. 裁判において、被告人にとって不利益な証拠が本人の自白だけの場合は、無罪となる。
4. 無罪の裁判を受けたときは、抑留や拘禁された日数などに応じて国から補償金を受け取ることができる。

問8. 下線部(ク)に関連して、次の表は2022年における関東地方と東北地方に住む二人以上の勤労世帯のひと月の支出の内訳(円)です。この表の1~4は教育費、交通・通信費、光熱・水道費、食費のいずれかの項目です。教育費にあてはまるものを、一つ選び番号で答えなさい。

	関東地方	東北地方
1	84,582	77,338
2	49,788	53,488
教養娯楽費	32,634	24,656
3	24,061	29,159
4	23,373	9,647

(総務省家計調査より作成)

2024年度 豊島岡女子学園中学校入学試験

【社 会】

1	問 1											
問 2				問 3				問 4				
問 5						問 6				問 7		
→ → →												
問 8			問 9									

2	問 1	問 2	問 3	問 4	問 5
問 6 (1)		問 6 (2)			問 7

3	問 1			問 2		問 3		
プラスチック								
問 4			問 5		問 6	問 7	問 8	

得点	*	
-----------	---	--

*印のらんには書かないこと

座席 番号		—	
------------------	--	---	--