

令和7年度 栄東中学校入学試験問題

A日程(1月10日)

〔社 会〕 (社会・理科合わせて50分)

受験
番号

氏名

注意事項

50分の制限時間内に、社会と理科の両方を解きなさい。問題はどちらから解いてもよく、時間配分も自由です。

1. 試験開始の合図があるまで、問題用紙の表紙を上にして、静かに待ちましょう。
2. 監督の先生の指示があったら、問題用紙と解答用紙のどちらにも受験番号と氏名を必ず記入してください。
3. 問題用紙は、表紙を除いて全部で13ページあります。ページ数を確認しましょう。
4. 答えは、すべて解答用紙に記入してください。
5. 印刷のはっきりしないところなど、質問があったら、だまって手をあげて監督の先生に聞きましょう。
6. 試験中、気分が悪くなった場合には、監督の先生に申し出てください。
7. 試験が終わったら、問題用紙と解答用紙は別々にして、監督の先生の指示にしたがって提出してください。

1 次の各問いに答えなさい。

問1 次の文章中の空欄 ～ にあてはまる語句を、それぞれ答えなさい。ただし、 ～ は漢字で答えること。

おもに和歌山県・奈良県・三重県で構成される紀伊半島には、紀伊山地を水源とし、和歌山市から紀伊水道へそそぐ 川、本州最南端の 岬、真珠の養殖で有名な英虞湾のある 半島などがあります。

また、古くから 詣の目的地として信仰の対象となっている 三山や、それらへ通じる参詣道は、「紀伊山地の霊場と参詣道」として2004年に世界文化遺産に登録されました。

問2 次の文章を読み、あとの各問いに答えなさい。

世界中の経度と時刻の基準となる本初子午線は、1884年の国際子午線会議で にあるグリニッジ天文台を通る子午線と定められました。日本の標準時子午線は、1886年にこの本初子午線を基準として「東経 度の子午線」と定められました。そのため、世界標準時と日本標準時の時刻の差は 時間あることとなります。日本の標準時子午線の通る 兵庫県 明石市は、「子午線のまち」として有名です。

(1) 文章中の空欄 ・ にあてはまる語句・数字の組み合わせとして正しいものを、次のア～カから1つ選び、記号で答えなさい。

- | | | |
|----|--------|------|
| ア. | あ－イギリス | う－8 |
| イ. | あ－フランス | う－8 |
| ウ. | あ－イギリス | う－9 |
| エ. | あ－フランス | う－9 |
| オ. | あ－イギリス | う－10 |
| カ. | あ－フランス | う－10 |

- (2) 文章中の下線部について、兵庫県には日本の標準時子午線だけでなく、北緯 35 度線が通っています。北緯 35 度線が通る県として正しいものを、次のア～エから 1 つ選び、記号で答えなさい。

ア. 埼玉 イ. 石川 ウ. 島根 エ. 福岡

- 問3 栄太さんは、ある県の地域ごとの地理的な特徴^{とくちよう}を調べるため、その県の西部・中部・東部のいずれかの市町村に住む人々から、その市町村の暮らしについて話を聞くことにしました。次の人物あ～うの話を読み、かれらの住んでいる県として正しいものを、あとのア～エから 1 つ選び、記号で答えなさい。

人物あ 明治以降、石炭産業を中心に発展してきましたが、エネルギー革命により次第に衰退^{すいたい}していきました。現在では、工業団地の整備や炭鉱下の温泉を利用したリゾート施設^{しせつ}の建設などで活気を取りもどしています。海に面していることにより、気温の年較差^{ねんかくさ}が小さく、1 年を通して過ごしやすい気候となっています。

人物い 日本有数の豪雪地帯^{ごうせつ}で、冬場は雪かきが大変です。また、気温の年較差・日較差が大きいです。古くは養蚕や塩の生産で栄えました。戦後、電力需要が高まる中でダムがつくられ、現在でもダムを利用した水力発電がおこなわれています。

人物う 明治時代に開削^{かいさく}された用水によって発展し、現在では県内で最多の人口をもつ都市となりました。都市の東部には新幹線の駅があり、交通の便が良いためとても住みやすいです。都市域が盆地にあるので、寒暖差の大きい内陸性の気候です。

※話中の人口（2023 年 1 月 1 日現在）は、矢野恒太記念会『データでみる県勢 2024』より作成。

ア. 青森 イ. 福島 ウ. 新潟 エ. 山口

問4 次の表は、日本の果実と野菜の収穫量^{しゅうかく}上位4位までの道県^{しめ}を示したものです。表中のあ～うには、それぞれ「北海道」「千葉」「熊本」のいずれかがあてはまります。い・うにあてはまる道県の組み合わせとして正しいものを、あとのア～カから1つ選び、記号で答えなさい。

著作権の関係上、非表示にしています。

- | | | | |
|----------|-------|----------|------|
| ア. いー北海道 | うー千葉 | イ. いー北海道 | うー熊本 |
| ウ. いー千葉 | うー北海道 | エ. いー千葉 | うー熊本 |
| オ. いー熊本 | うー北海道 | カ. いー熊本 | うー千葉 |

問5 次のグラフは、日本の品目別の食料自給率[※]（2022年度）を示したものです。グラフのア～エには、それぞれ「いも類」「小麦」「コメ」「大豆」のいずれかがあてはまります。「大豆」にあてはまるグラフを、ア～エから1つ選び、記号で答えなさい。

著作権の関係上、非表示にしています。

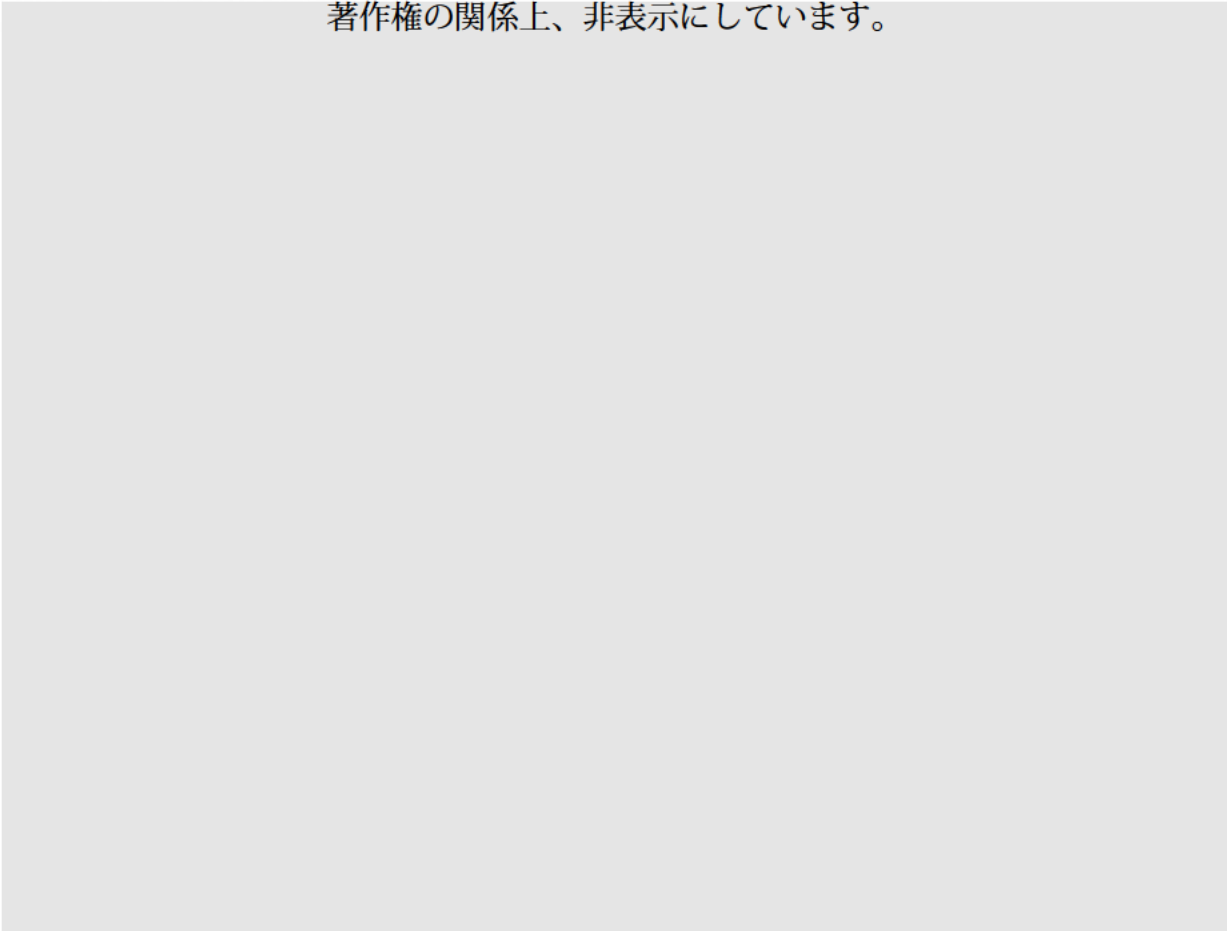
問6 次のグラフ1・2は、それぞれ日本のおもな輸出品の輸出先（2022年）と、日本のおもな輸入品の輸入先（2022年）を示しています。グラフ1のあ～うには、それぞれ「自動車」「集積回路」「鉄鋼」のいずれかが、またグラフ2のえ～かには、それぞれ「衣類」「医薬品」「魚介類」のいずれかがあてはまります。「集積回路」「魚介類」にあてはまるものの組み合わせとして正しいものを、あとのア～カから1つ選び、記号で答えなさい。

著作権の関係上、非表示にしています。

- | | |
|-----------|-------|
| ア. 集積回路－あ | 魚介類－え |
| イ. 集積回路－あ | 魚介類－か |
| ウ. 集積回路－い | 魚介類－お |
| エ. 集積回路－い | 魚介類－か |
| オ. 集積回路－う | 魚介類－え |
| カ. 集積回路－う | 魚介類－お |

問7 次のグラフをみて、あとの各問いに答えなさい。

著作権の関係上、非表示にしています。



- (1) 栄太さんは、社会科の授業の課題として、日本のエネルギー消費割合（国内供給量）を示した5ページのグラフから、日本のエネルギー消費割合の変化と当時の社会の状況との関係について考え、次のようにグラフの分析を作成しました。グラフの分析中の下線部あ・いの正誤の組み合わせとして正しいものを、あとのア～エから1つ選び、記号で答えなさい。

グラフの分析

Aの時期で、「石油」の割合が減っているのは、あ この時期に2度おきた石油危機によって石油の価格が高騰したことで、他のエネルギーの利用が増えたためだと考えられる。

また、Bの時期に「原子力」の割合が減っているのは、い この時期に起きた東日本大震災における原子力発電所の事故の影響で、一時的にすべての原子炉が停止し、その後、一部の原子力発電所のみが再稼働したためだと考えられる。

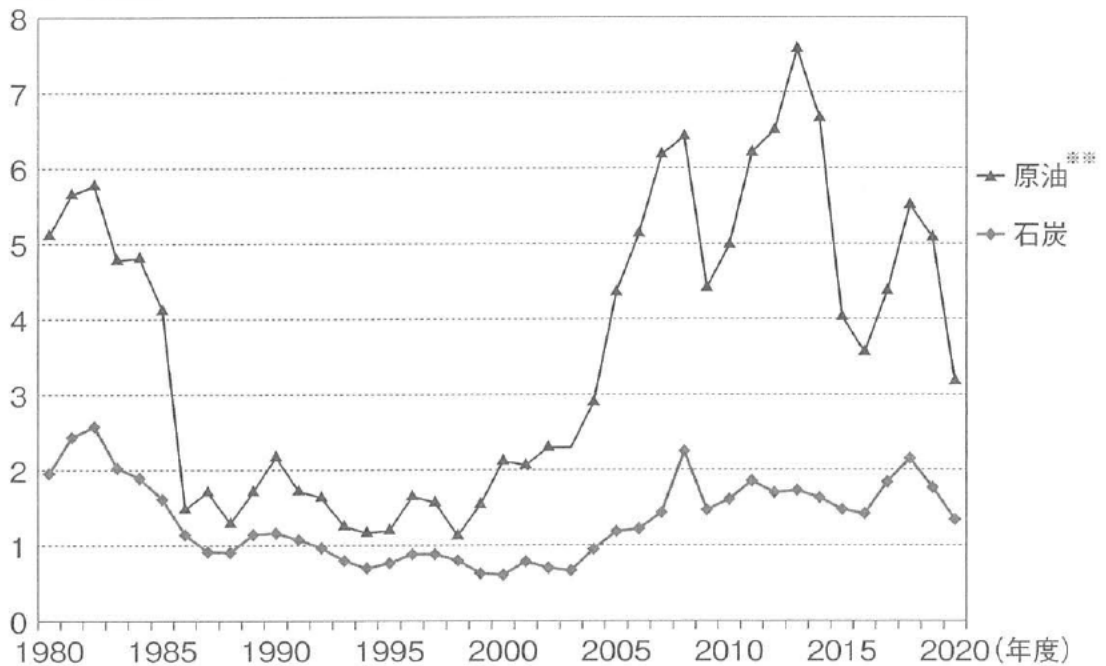
- | | | | |
|--------|-----|--------|-----|
| ア. あ－正 | い－正 | イ. あ－正 | い－誤 |
| ウ. あ－誤 | い－正 | エ. あ－誤 | い－誤 |

(2) 5ページのグラフによると、日本における石油の消費割合は減り続ける一方、石炭の消費割合は1990年以降増え続け、2021年では25.7%となっています。これは、石炭を用いた火力発電が昼夜を問わずに安定的に発電できる「ベースロード電源」と評価され、火力発電のエネルギー源として石炭の利用が増えたことが理由の1つです。

次の資料1～3を参考にしながら、日本のエネルギー源として石炭利用の割合が増えている理由を答えなさい。

【資料1】化石燃料の単位熱量あたりC I F価格[※]

(円/千kcal)



※運賃と保険料^{ふく}を含んだ輸入価格

※※精製していない石油

(経済産業省資源エネルギー庁「令和3年度エネルギーに関する年次報告」

<https://www.enecho.meti.go.jp/about/whitepaper/2022/html/2-2-2.html>

より作成)

著作権の関係上、非表示にしています。

著作権の関係上、非表示にしています。

問8 東子さんは、日本の工業について調べました。このことについて、次の各問いに答えなさい。

- (1) 次のグラフは、日本のおもな工業地帯・地域の製造品別の工業出荷額の割合（2021年）を示したものです。ア～エには、それぞれ「中京工業地帯」「阪神工業地帯」「北九州工業地帯（地域）」「京葉工業地域」のいずれかがあてはまります。「阪神工業地帯」にあてはまるものを、ア～エから1つ選び、記号で答えなさい。

著作権の関係上、非表示にしています。

- (2) 東子さんには、先生から次の**提案**が示されました。東子さんがその**提案**を解決するためにとるべき**行動**として、もっともふさわしいものを、あとのオ～クから1つ選び、記号で答えなさい。

提案 (1) のア～エのグラフに加えて新たな資料を用意し、各工業地帯・地域の機械工業の出荷額を比較してみましよう。

行動

- オ. 「都道府県別の工業出荷額」が入った資料を用意し、各都道府県ごとの工業別の出荷額を比較する。
- カ. 「各工業地帯・地域別の工業出荷額の合計額」が入った資料を用意し、各工業地帯・地域ごとの工業出荷額を比較する。
- キ. 「各工業地帯・地域が全国の工業出荷額にしめる割合」が入った資料を用意し、各工業地帯・地域ごとの工業出荷額を比較する。
- ク. 「三大工業地帯の工業出荷額内訳」が入った資料を用意し、工業別の出荷額を比較する。

2 次の各問いに答えなさい。

問1 群馬県にある遺跡の発掘調査によって、日本列島にも旧石器時代に人が生活していたことが明らかになりました。この遺跡の名前を、解答欄にあうように漢字で答えなさい。

問2 弥生時代から古墳時代に関する文として正しいものを、次のア～エから1つ選び、記号で答えなさい。

- ア. 収穫した稲を保管するため、高床倉庫がつくられた。
- イ. 鉄器は貴重だったため、祭器としてのみ用いられた。
- ウ. 佐賀県の三内丸山遺跡は、日本最大の環濠集落である。
- エ. 埼玉県の稲荷山古墳は、日本最大の前方後円墳である。

問3 飛鳥時代から奈良時代に関する次のア～エの文を、年代の古い順にならべたとき、2番目と4番目にくるものを、それぞれ記号で答えなさい。

- ア. 蘇我入鹿が、中大兄皇子らによって暗殺された。
- イ. 小野妹子が、遣隋使として中国に送られた。
- ウ. 元明天皇が、平城京に都をうつした。
- エ. 聖武天皇が、国ごとに国分寺と国分尼寺を建てるように命じた。

問4 次の【資料】は、ある権力者によって詠まれた和歌である。この和歌が詠まれた年代と、もっとも時期が近いできごとを、あとのア～エから1つ選び、記号で答えなさい。

【資料】

この世をば わが世とぞ思ふ 望月の かけたることも なしと思へば

- ア. 運慶・快慶らが、東大寺南大門の金剛力士像をつくった。
- イ. 白河上皇が、院政をはじめた。
- ウ. 坂上田村麻呂が、征夷大將軍に任命された。
- エ. 平清盛と源義朝が争い、平清盛が勝利した。

問5 平安時代から安土桃山時代の文化に関する次のア～エの文を、年代の古い順にならべたとき、2番目と4番目にくるものを、それぞれ記号で答えなさい。

- ア. 兼好法師が、『徒然草』を著した。
- イ. 紀貫之が、『土佐日記』を著した。
- ウ. 雪舟が、水墨画を大成した。
- エ. 千利休が、茶道（茶の湯）を大成した。

問6 鎌倉幕府が六波羅探題を設置した目的を説明しなさい。

問7 江戸時代に関する次のア～エの文を、年代の古い順にならべたとき、2番目と4番目にくるものを、それぞれ記号で答えなさい。

- ア. 参勤交代の制度が定められた。
- イ. 生類憐みの令が出された。
- ウ. ペリーが浦賀に来航した。
- エ. 公事方御定書が定められた。

問8 明治時代に関する文として正しいものを、次のア～エから1つ選び、記号で答えなさい。

- ア. 板垣退助が、立憲改進黨を結成した。
- イ. 大久保利通が、民選（撰）議院設立建白書を政府に提出した。
- ウ. 日清戦争の講和条約として、下関条約が結ばれた。
- エ. 満20歳以上のすべての男女に選挙権が与えられた。

問9 立憲政友会を中心とした最初の本格的な政党内閣を組織し、「平民宰相」とよばれた人物の氏名を、漢字で答えなさい。

問10 昭和時代に関する文として正しいものを、次のア～エから1つ選び、記号で答えなさい。

- ア. 柳条湖事件をきっかけに、満州（洲）事変がおこった。
- イ. 二・二六事件で、犬養毅首相が暗殺された。
- ウ. GHQの指令にもとづく農地改革の結果、ほとんどの農民が小作人になった。
- エ. 田中角栄首相により、所得倍増計画が発表された。

問11 現在の日本の内閣に関する文として正しいものを、次のア～エから1つ選び、記号で答えなさい。

- ア. 国務大臣は、国会議員の中から国会が指名し、天皇が任命する。
- イ. 内閣総理大臣は、国務大臣を辞めさせることができない。
- ウ. 内閣は、日本国憲法に定められた唯一^{ゆいいつ}の立法機関である。
- エ. 内閣は、天皇の国事行為に対して助言と承認をおこない、国事行為について責任を負う。

問12 国際連合に関する文として正しいものを、次のア～エから1つ選び、記号で答えなさい。

- ア. 本部は、スイスのジュネーブに設置されている。
- イ. 日本は、安全保障理事会の常任理事国である。
- ウ. 国際司法裁判所は、イギリスのロンドンに設置されている。
- エ. P K Oは、国際連合による平和を守るための活動である。

問13 次の日本国憲法の条文中の空欄にあてはまる語句を、漢字で答えなさい。

日本国憲法第11条

国民は、すべての基本的人権^{きほんじゆん}の享有^{きやうゆう}を妨げられない。この憲法が国民に保障する基本的人権は、侵すことのできない（ ）の権利として、現在^{いま}及び将来の国民に与^{あた}へられる。



25A130

令和7年度 栄東中学校入学試験解答用紙

A日程(1月10日)

〔社 会〕

(社会・理科合わせて50分)

受験 番号	
----------	--

整理 番号	
----------	--

ここにシールをはってください

氏名	
----	--

1	問1	あ	い
		う	え
	問2	(1)	(2)
		問3	問4
	問5	問6	
	問7	(1)	
		(2)	
	問8	(1)	(2)

2	問1	遺跡	問2	
	問3	2番目	4番目	
		問4		
	問5	2番目	4番目	
		問6		
	問7	2番目	4番目	問8
	問9		問10	
	問11	問12	問13	